



לקט לקראת זריעת אבטיח 2024

אריה בוסק

אבטיח לגרעינים מחזור זרעים ובדיקות קרקע

- ארבע שנים לפחות לגידול עוקב, רצוי אף יותר בגלל מחלות קרקע.
- כדאי להימנע מזריעות בחלקות המאופיינות בעשביה קשה.
- בדיקות קרקע בשכבה 0-20 ס"מ:
- רמת סף בזרחן 10 ח"מ בבדיקת אולסן.
- רמת סף באשלגן 40 ח"מ במצוי בקלציום כלוריד.
- לא קיים סף לרמת החנקן.

מצע זריעה

- **הכנת השטח לזריעה:**
- לאחר הגשמים הראשונים מומלץ לקלטר את החלקה לקבלת מצע המתאים לזריעה ולאסיף מכני של האבטיחים: פני קרקע ישרים, ללא רגבים, למניעת פחת אסיף ופגיעה באיכות.

מניעת עשבייה לקראת הזריעה וההצצה (1)

- רצוי ככל האפשר לשמור על נקיון החלקה בקלטור.
- לפני זריעה: ניתן לרסס גלייפוסט (ראונד-אפ ודומיו) במינון של 150-200 סמ"ק/ד' בתוספת 0.5 אחוז שטח.
- לפי צורך ניתן לשלב גם תכשירי אוקסיפלורופאן (גול, גליגן וכו') במינון של 20-30 סמ"ק/ד' או יותר אך עד חודש לזריעה.
- בסמוך לזריעה או קדם הצצה נשלב גלייפוסט עם אורורה 5 גר'ד'. החומרים לא שאריתיים.
- בקרקע עם פחות מ 10 % חרסית לא מומלץ לתת גלייפוסט משבוע לזריעה ואילך כולל כמובן יישום קדם הצצה.

מניעת עשבייה לקראת הזריעה וההצצה (2)

- קיימים חומרים נוספים לצריבה ערב הזריעה כמו דוקטלון, אזולאן וכו' ויש לשקול יישום בעזרת המדריך ואנשי החברות.
- בנוסף לצורבניים, קיימת אפשרות לשמור על נקיון החלקה בחודשים שלפני הזריעה על ידי גול, גליגן וכו' כמונעי הצצה, במנון גבוה יותר. יש ל"למחוק" את החומר בקלטור לפני הזריעה. בכל מקרה להתייעץ לפני הבצוע.

זריעה (1)

- **מומלץ לזרוע מאמצע מרץ ועד סוף אפריל.**
- **התנאי, טמ' קרקע בעומק 5 ס"מ, ב 8.00 בבוקר, מעל 15 מ"צ ולא צפויה התקררות בימים הבאים. כמובן להביא בחשבון את האפשרות לזרוע ברטוב וכשנדרש ניתן להיעזר בזילוף.**
- **זריעות מאוחרות מסוף אפריל, סכנת פגיעה מווירוסים המגיעים עם הכע"ט.**
- **נזרע לעומק 4-5 ס"מ. יש לוודא שהזרע ברטיבות מתאימה.**

זריעה (2)

- במרווח שורות של 96 או 75 ס"מ ע"ג הערוגה נזרע 2.5-3 זרעים למטר שורה.
- בבעל 1.5-2 זרעים למטר שורה. להתחשב בעומק ההרטבה. ההנחה שאחוזי הנביטה 90%.
- הזרעים עטויים בקרוזר או בוויטווקס.
- הקרוזר מגן מפני חלק ממזיקי הקרקע. צפוי למנוע כנימות עלה לכ 40 יום ואולי מעט כנגד נמלים.
- הויטווקס מגן מפני פטריות ועובשים בקרקע.
- אין כרגע תכשירים מותרים לריסוס בפס, להתייעץ.

חומרים מונעי הצצה באבטיח

שאריתיות לגידול (עוקב (5-0)	רישוי	מינון גר', סמ"ק/ד'	חומר פעיל	מועד ישום	התכשיר
4=3	V	60-120	Fomesafen	ק"ז, ק"ה	פלקסורילקס/גמיש
5	X	0.3-1	Chlorsulfuron	ק"ז, עד 15/2	גלין
2=1	X	150-250	Terbutryn	ק"ה לשקול ק"ז	טרבוטרקס
1	X	100-130	Metolachlor	ק"ה לשקול ק"ז	דואל - S-גולד
4=3	X	200+90		ק"ה לשקול ק"ז	פלקס+טרבוטרקס
2	X	200+100		ק"ה לשקול ק"ז	דואל+טרבוטרקס



מונעי הצצה באבטיח 2018

א. בוסק, מ. אליה- מגדלי הדרום
י. קילמן, י. שחם – צבר קמה

מונעי הצצה באבטיח

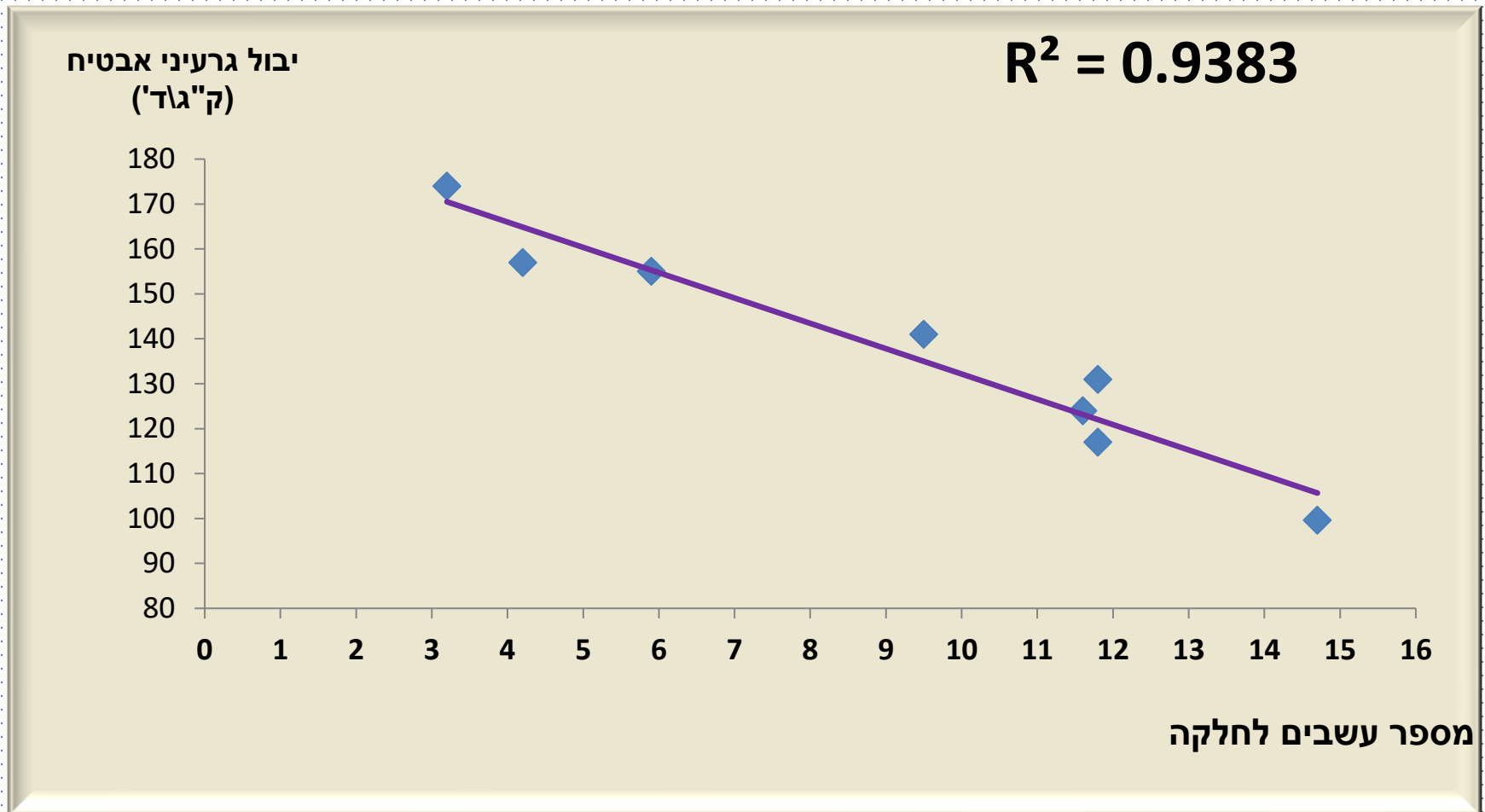
יישום קדם הצצה 7/3/2018

מינון	חומר	מינון	חומר	מינון	חומר	טפול
130	דואל גולד					א
				250	טרבוטרקס	ב
		100	פלקס			ג
130	דואל גולד			250	טרבוטרקס	ד
		100	פלקס	250	טרבוטרקס	ה
130	דואל גולד	100	פלקס			ו
130	דואל גולד	100	פלקס	250	טרבוטרקס	ז
					בקורת ללא	ח

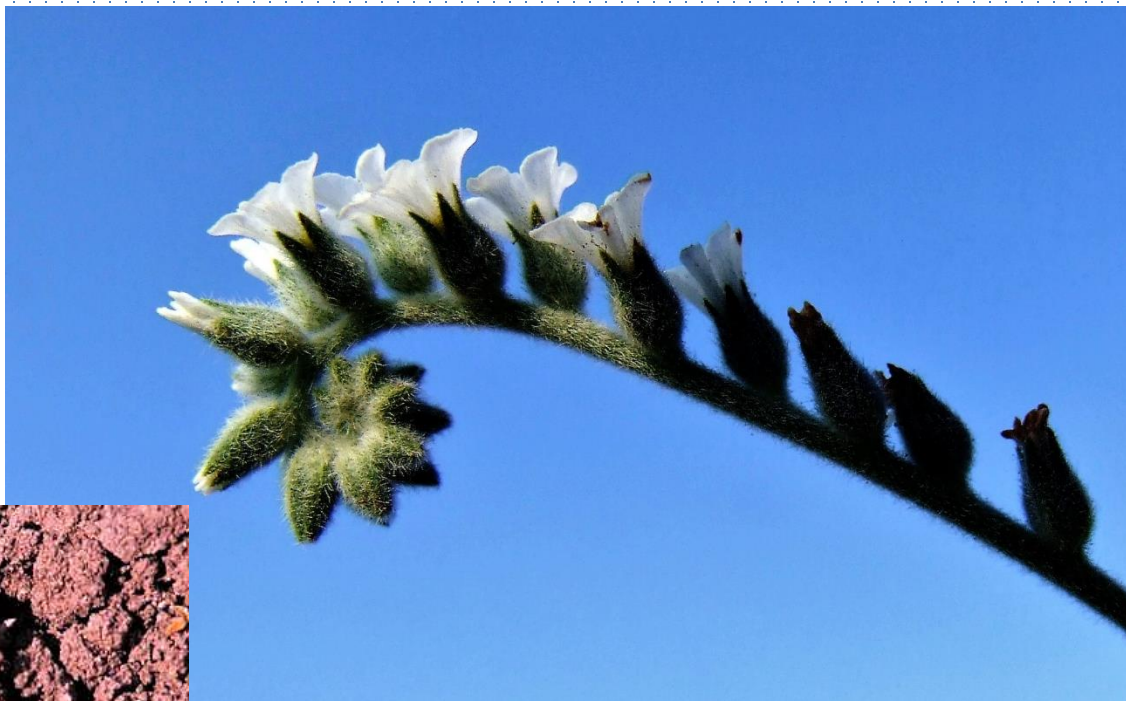
כמות העשבים לסוגיהם ב 40 חלקות הנסוי

מס'	עשב	סך הכל	מס' עשבים לחלקה באורך 10 מ'	אחוז	אחוז מצטבר
1	לששית	149.5	3.74	<u>39.6</u>	39.6
2	עוקץ עקרב	78	1.95	<u>20.7</u>	60.3
3	ירבוז שרוע	76	1.90	<u>20.1</u>	80.4
4	קוסאב	27	0.68	7.2	87.5
5	לבן+זקוף	14	0.35	3.7	91.3
6	ירבוז לבן	11	0.28	2.9	94.2
7	קייצת	8	0.20	2.1	96.3
8	ענבי שועל	5	0.13	1.3	97.6
9	ירבוז זקוף	3	0.08	0.8	98.4
10	חסת המצפן	3	0.08	0.8	99.2
11	חלבלוב	2	0.05	0.5	99.7
12	דוחנית	1	0.03	0.3	100.0
	סך הכל	377.5		100.0	

הקשר בין היבול (לפי 2 %) בטפולים השונים לכלל העשבים לחלקה

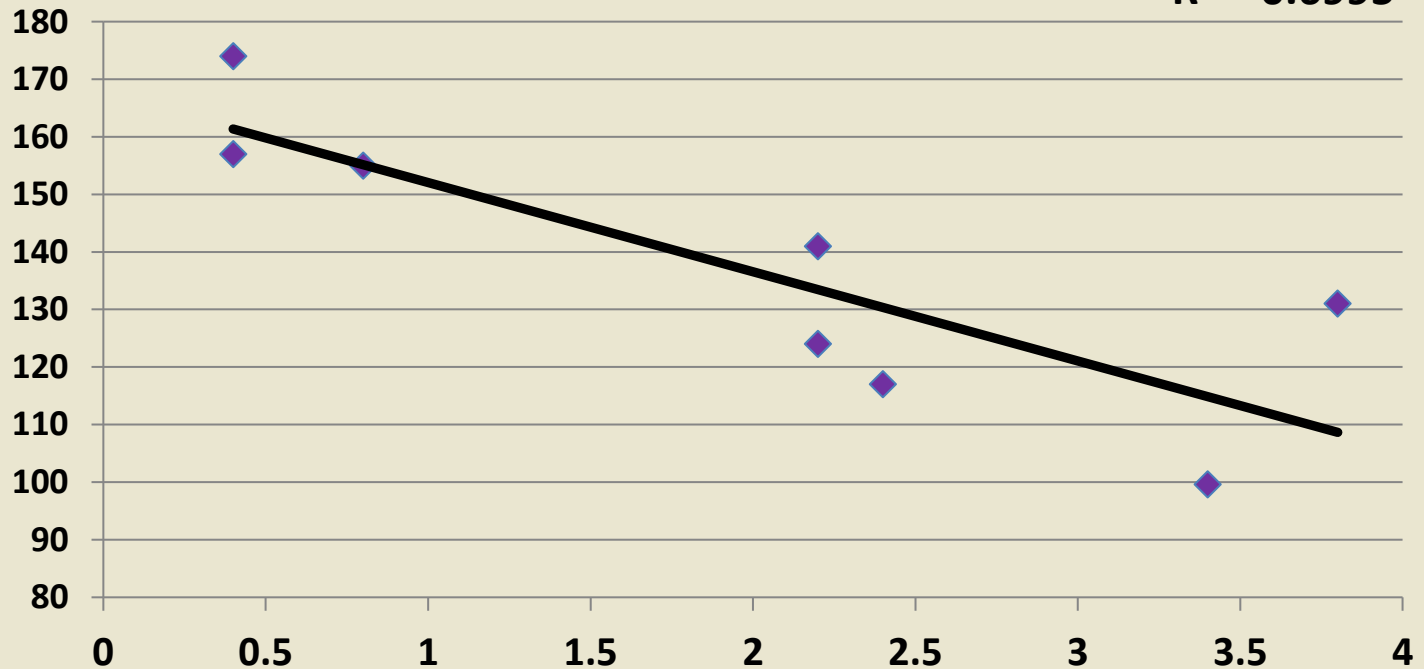


עוקץ עקרב (איתן סלע)



הקשר בין היבול בטפולים השונים למספר עשבי עוקץ העקרב לחלקה

יבול גרעיני אבטיח
(ק"ג/ד')



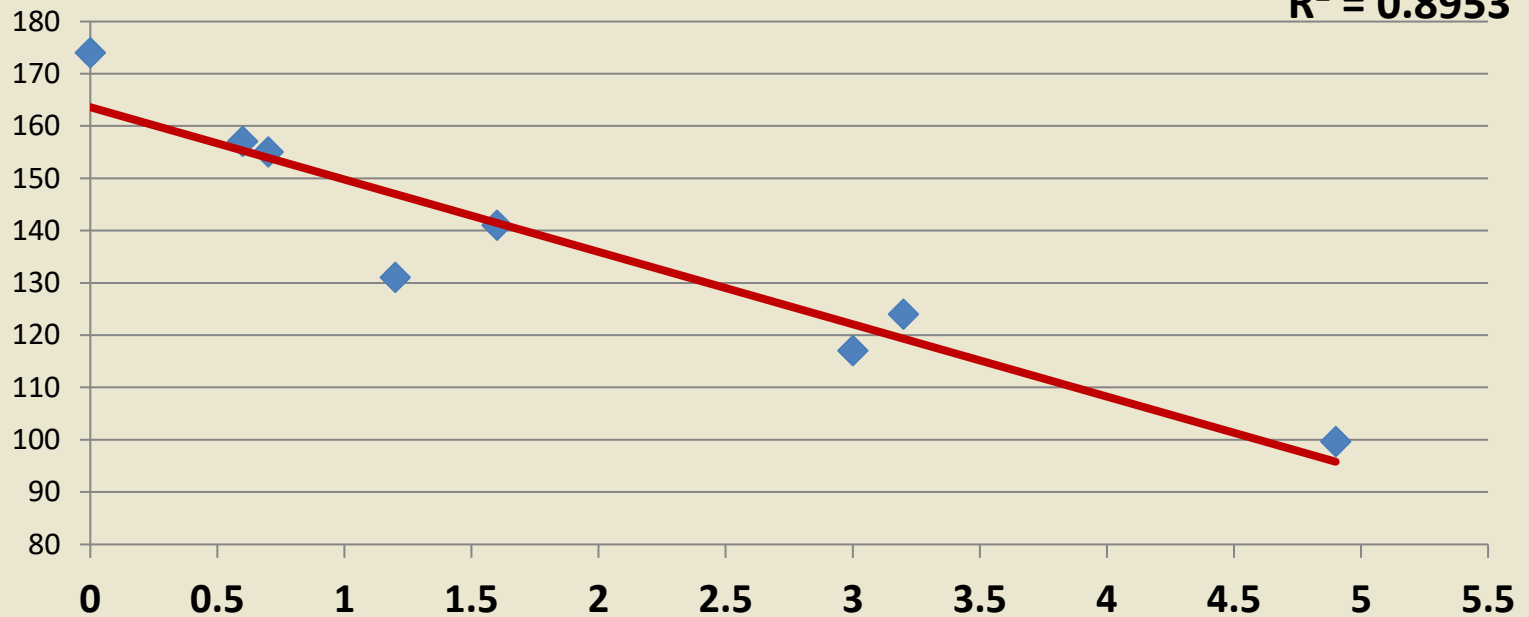
מספר עשבי עוקץ עקרב לחלקה

ירבוז שרוע



הקשר בין היבול בטפולים השונים למספר עשבי ירבוז שרוע לחלקה

יבול גרעיני אבטיח
(ק"ג/ד')



מספר עשבי ירבוז שרוע לחלקה



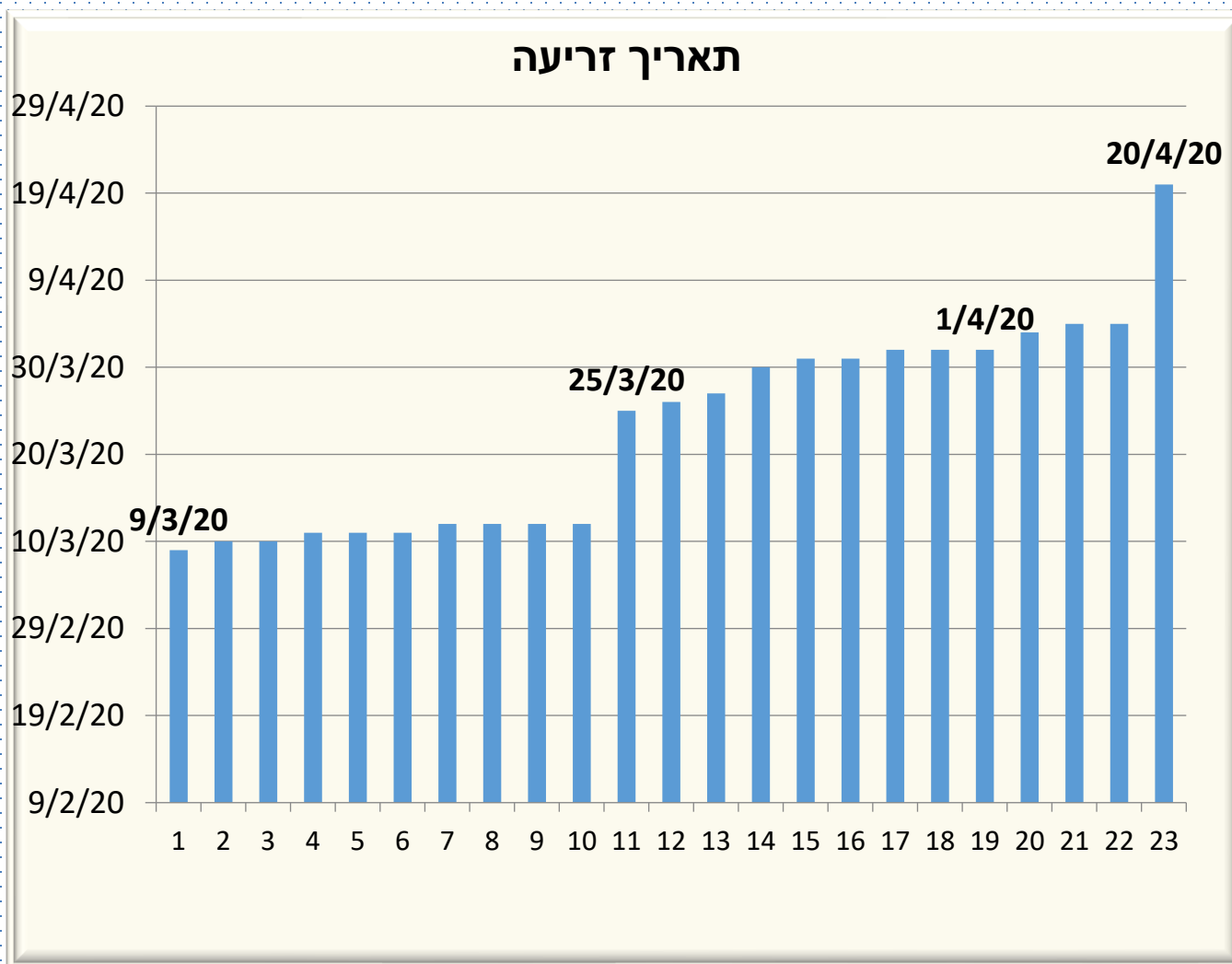
סכום ג

- ניסוי מונעי הצצה ב 2018 מחדד את ההשפעה הגדולה מאוד של נוכחות עשבי בר על יבול האבטיח לגרעינים.
- הפגיעה נובעת כמובן גם מכך שמדובר בגידול משתרע, ועשבי הבר משפיעים על יכולתו לפרוש את השריגים בשטח.
- גם מתחרות על הקרינה, מים ויסודות הזנה.

ניתוח נתונים שאספו מ 23 שדות אבטיח ב 2020

שנה שאופיינה בגשמים מאוחרים

תחום מועדי הזריעה בחלקות הסקר



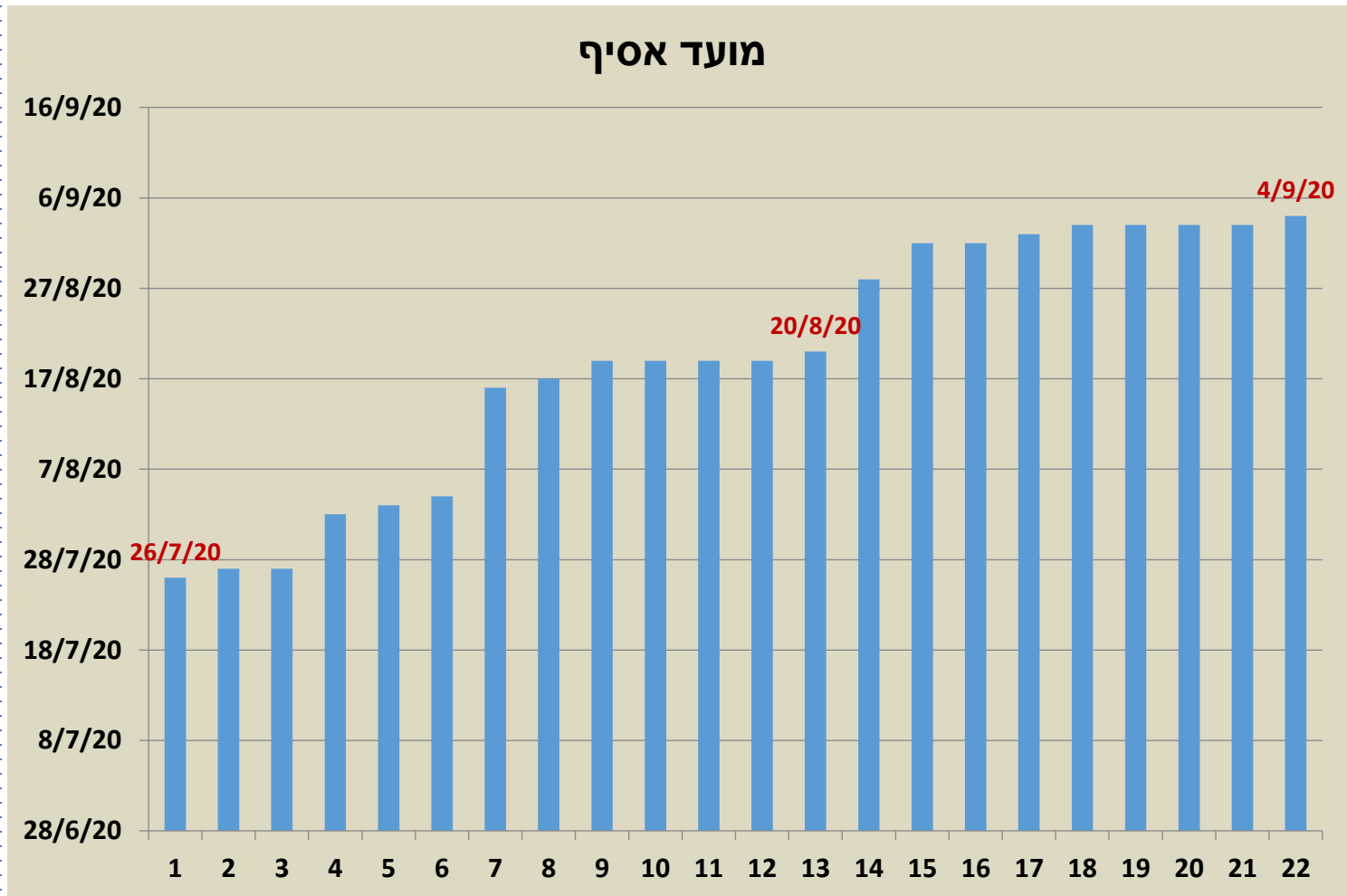
העשבים הנפוצים ביותר בחלקה (א-הנפוץ ביותר, ד-פחות נפוץ)

אחוז מהחלקות	סה"כ	ד	ג	ב	א	עשב
47.4	9			1	8	לכיד
36.8	7		2	3	2	דטורה
36.8	7			1	6	ירבוז
15.8	3			1	2	ירוקת החמור
15.8	3	2			1	עוקץ העקרב
10.5	2			2		לששית
10.5	2	1		1		אבוטילון
5.3	1			1		ענבי שועל
5.3	1		1			חלבולב

סכום של הריסוסים כנגד מזיקים ומחלות

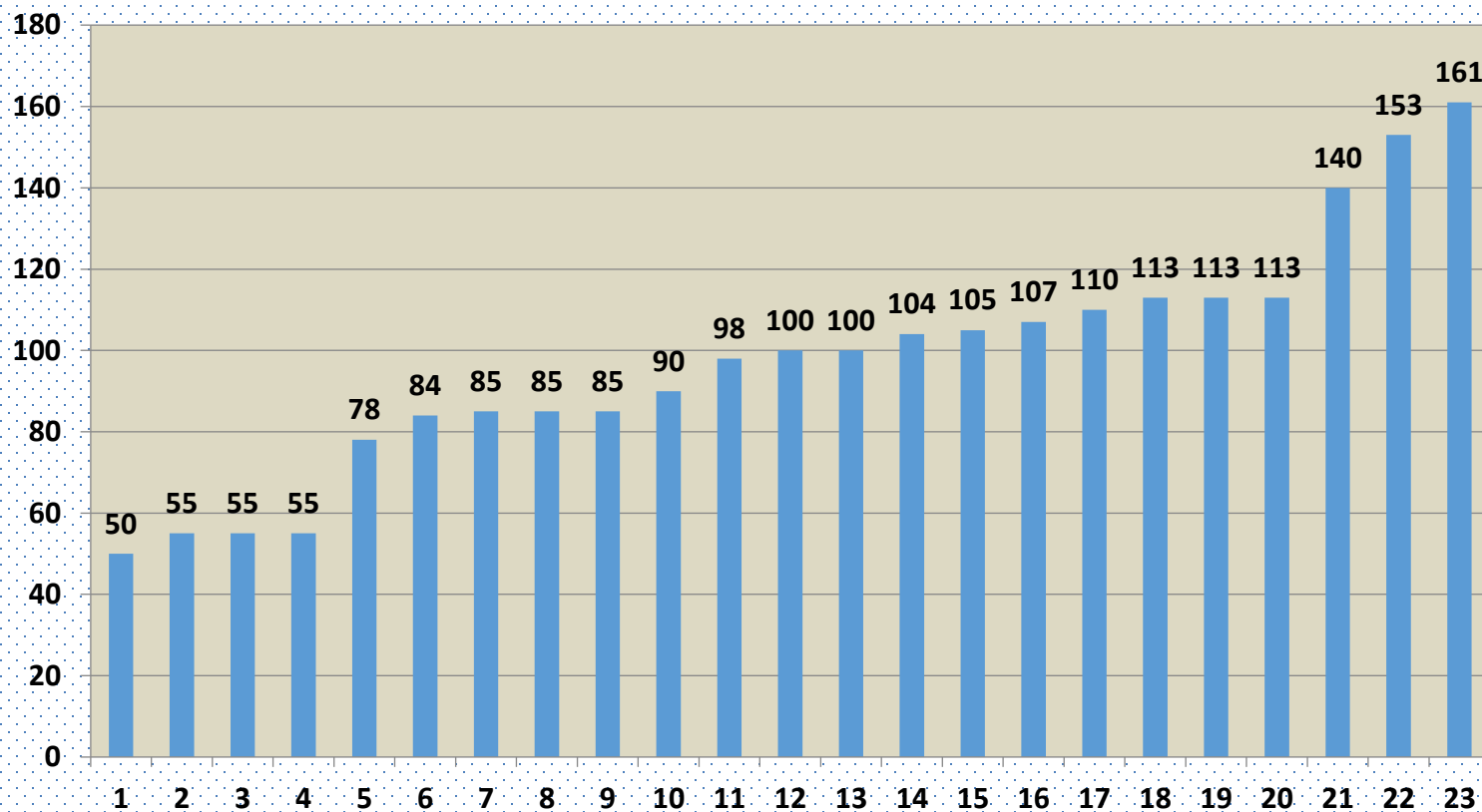
אחוז החלקות שרוססו כנגד המזיקים	סה"כ	ריסוס ד	ריסוס ג	ריסוס ב	ריסוס א	סך הכל 19 חלקות
78.9	15	0	1	11	3	קימחון
100.0	19	3	4	3	9	אקריות
36.8	7		0	0	7	כנימות עלה
5.3	1			1		כע"ט
221.1	42	3	5	15	19	סה"כ

מועדי האסיף בחלקות המדגם



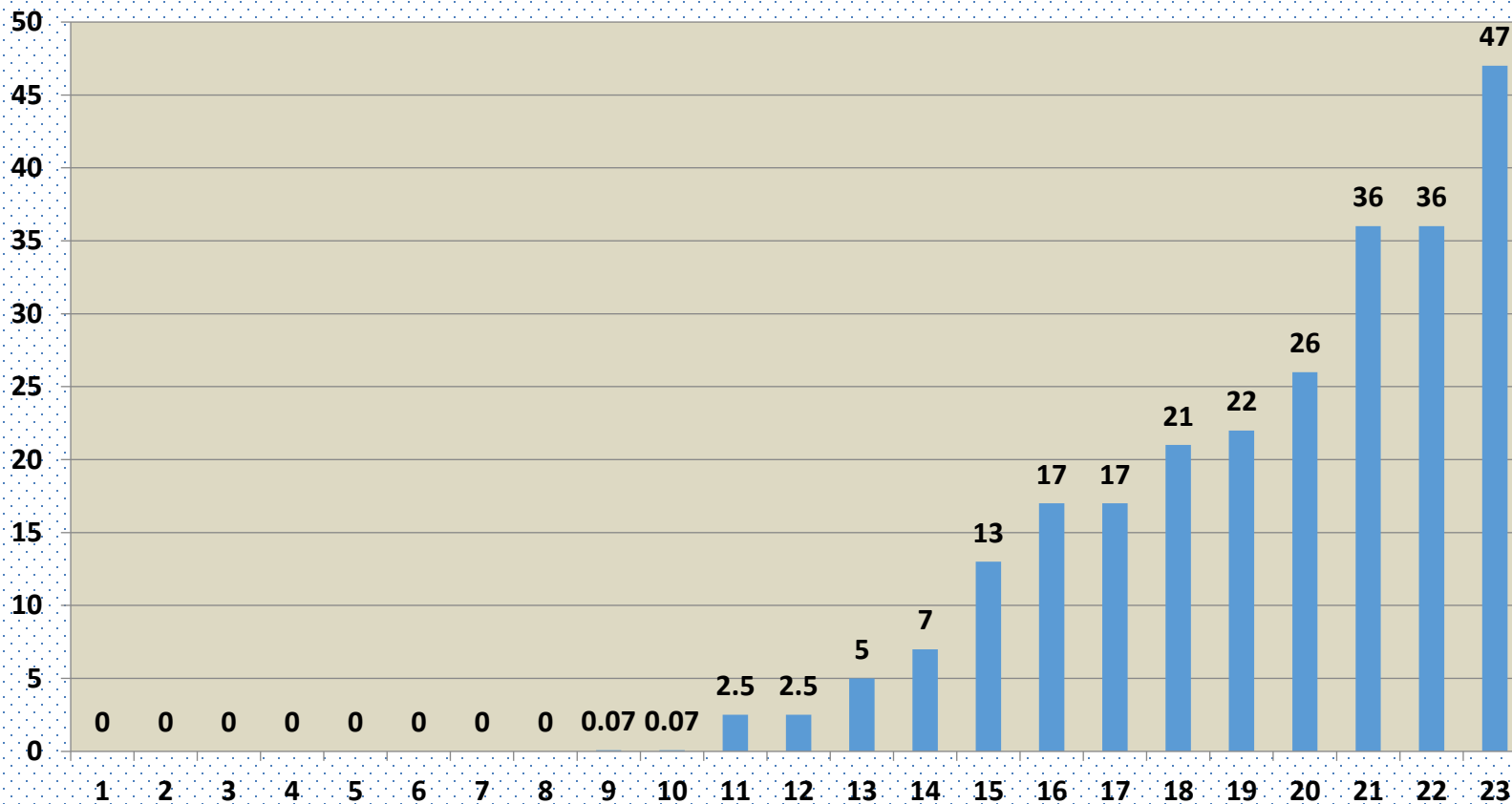
יבול גרעינים בחלקות הסקר (ממוצע 99.5 ק"ג/ד')

יבול גרעינים/ד



אחוז גרעינים מגורדים בחלקות הסקר (לפי עוזי) ממוצע 11.5 אחוז

סך אומדן אחוז מגורדים



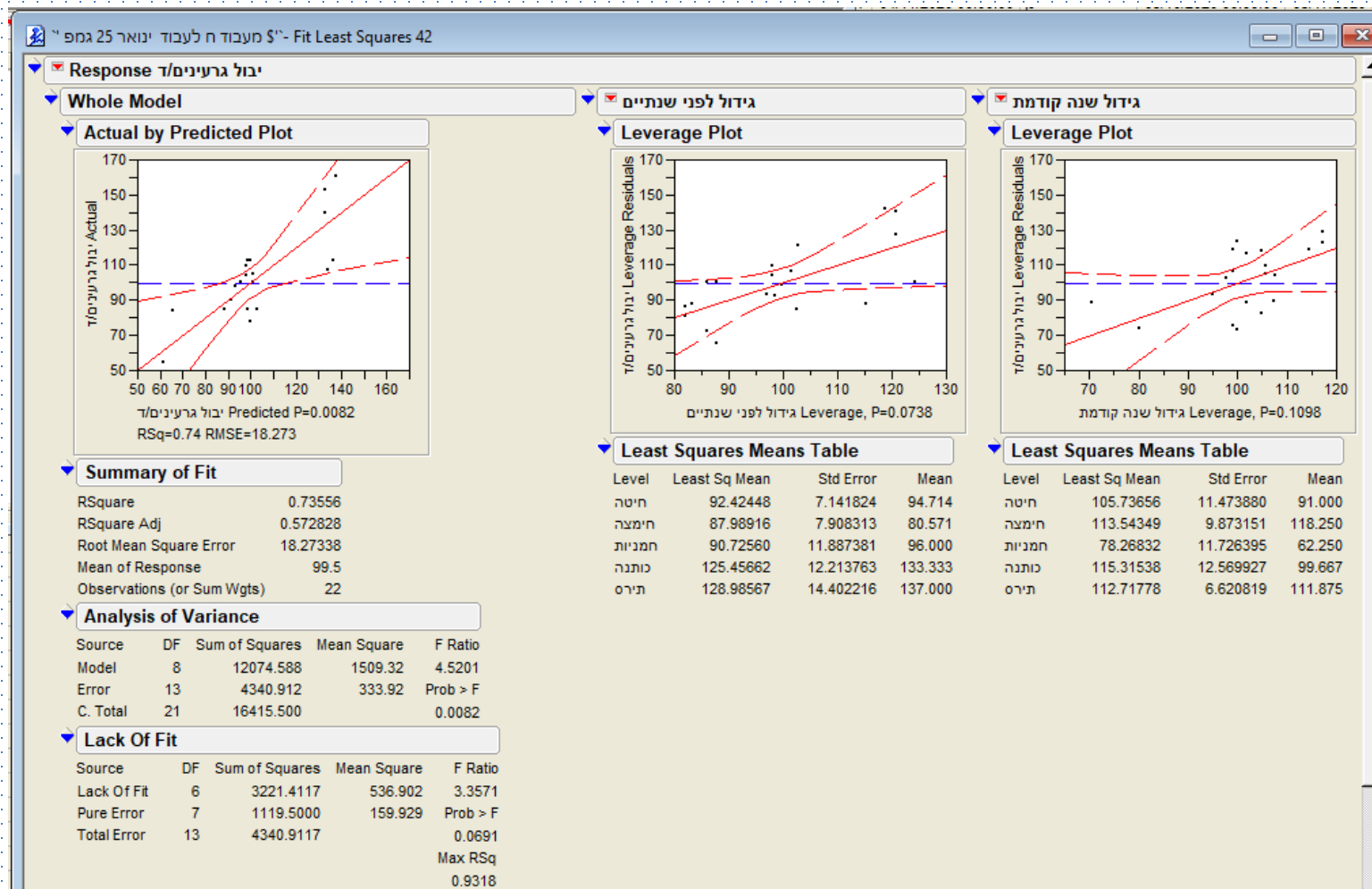
סכום א – גורמים שנמצאו משפיעים על שעור הגרעינים המגורדים

- עליית בכמות הגשם עד הזריעה, ועלייה בכמותם לאחר הזריעה, שניהם נוטים להגביר גרודים.
- ככל שנדחתה הזריעה פחתה התופעה.
- נטייה לירידה בתופעה ככל שגדל פרק הזמן מזריעה לתחילת ההשקייה.
- מנת מים גדולה ומוקדמת עשויה לעודד את הופעת הגרודים.
- נמצא רמז לפיו הגדלת מנת ההשקייה בחלק השני של העונה דווקא הקטינה את התופעה.



יבול

השפעת הגידול לפני שנה ולפני שנתיים על יבול הגרעינים



השפעת גידול קודם לפני שנה ולפני שנתיים על היבול (המודל: $R^2 \text{ Adj}=0.57$; $P=0.008$)

	יבול (ק"ג/ד')	גידול 2018			יבול (ק"ג/ד')	גידול 2019
a	129	תירס		a	115	כותנה
a	125	כותנה		a	114	חימצה
b	92	חיטה		a	113	תירס
b	91	חמניות		ab	106	חיטה
b	88	חימצה		b	78	חמניות
	0.07			0.11	P	

סכום ב – גורמים שנמצאו משפיעים על יבול הגרעינים

- הממצא הראשון והלא צפוי מלמד על השפעה רבה של הכרב שנה ושנתיים קודם על יבול השנה. הנושא אומר "דרשני".
- היבול נוטה לרדת ככל שהדייש מתאחר.
- לסכום: נתוח החלקות מצביעים על כיוונים מעניינים, ככל שנוסיף שדות ושנים נוכל להבין יותר.

בהצלחה



הציורים בפתיה ובספיה משל נחום גוטמן