

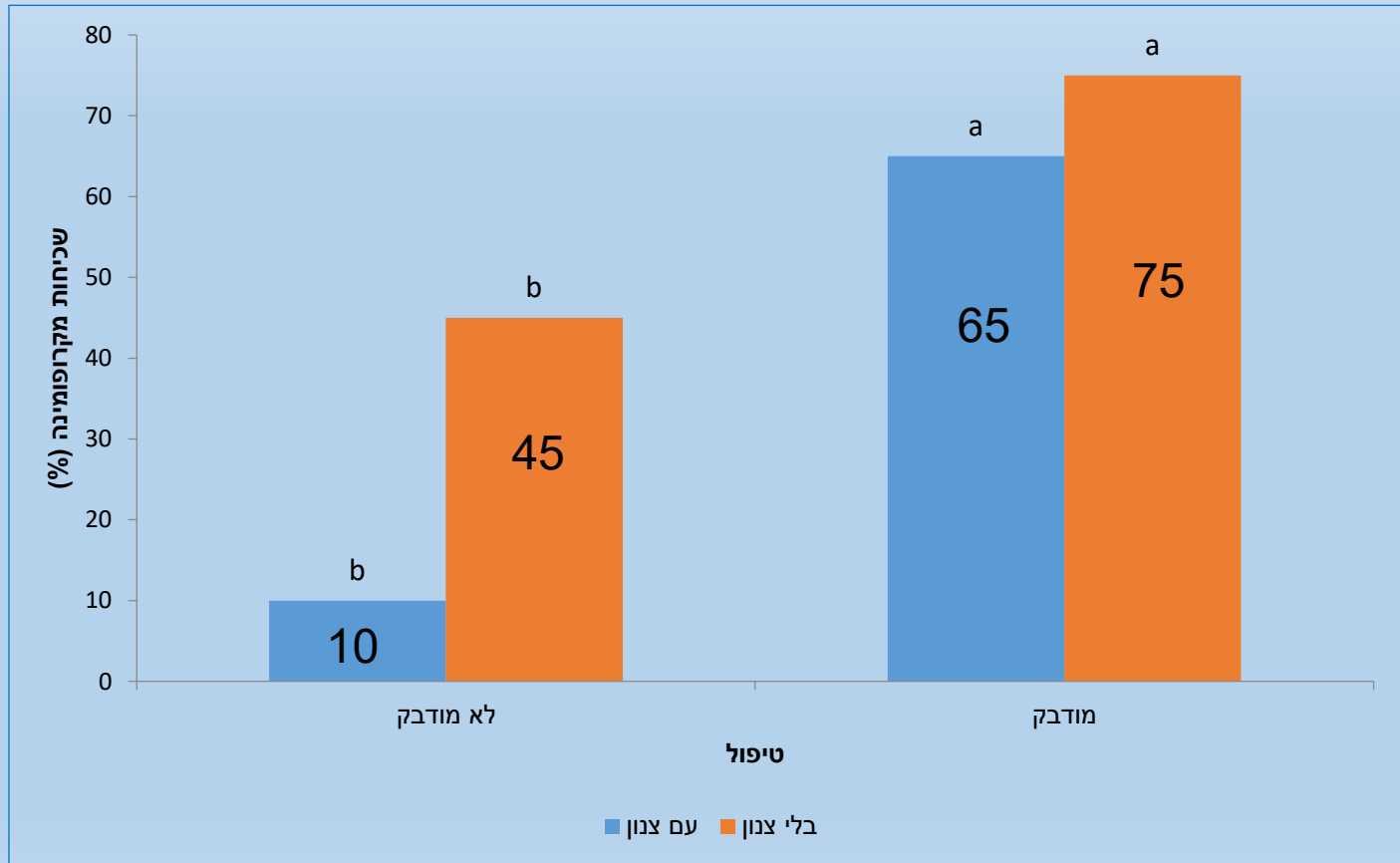
השפעת צנון (*Raphanus sativus*) על מקרופומינה בכותנה

- דודי שמש, שה"מ
- דר' רוני כוהן,
מ. המחקר החקלאי
- ישי קציר ורמי בר זיו,
מו"פ גליל מערבי

מטרת הניסוי

* בחינת השפעתו של צמח כיסוי חורפי ממשפחת המצליבים על הנגיעות במקרופומינה ועל התפתחות הכותנה.

Macrophomina phaseoliona שכיחות הפטריה
בשורשי צמחי הכותנה, 6.6.18



זריעה והצצת צנון בנובמבר



טיפולים שנבחנו



טיפולים שנבחנו:

- * 1. כותנה על כרב שחור ללא צנון
- * 2. כרב צנון שרוסס מוקדם (ינואר) בקוטלי עשבים
- * 3. כרב צנון שרוסס וגם תוחח מוקדם
- * 4. כרב צנון שרוסס מאוחר (פברואר) בקוטלי עשבים
- * 5. כרב צנון שרוסס וגם תוחח מאוחר

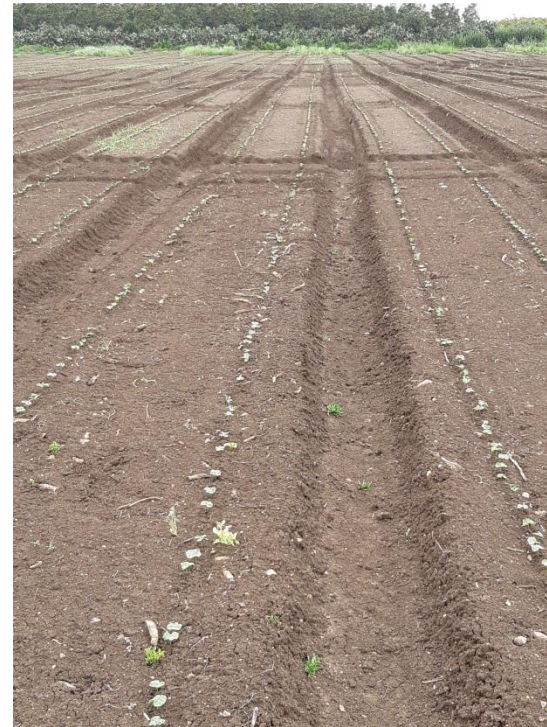
טיפולים שנבחנו:



תיאור הניסוי

* 24/3 זריעת כותנה מזן
גוליית 6

* כול טיפול נבחן בשש חזרות.
גודל חזרה שלוש ערוגות
באורך 10 מ'



שכיחות *Macrophomina phaseollena* הפטריה בשורשי הכותנה (%)

דיגום סוף יוני	דיגום תחילת יוני	טיפול
26.7	31.7	בקורת ללא צנן
28.3	21.7	2
23.3	21.7	3
15.0	18.3	4
16.0	26.7	5

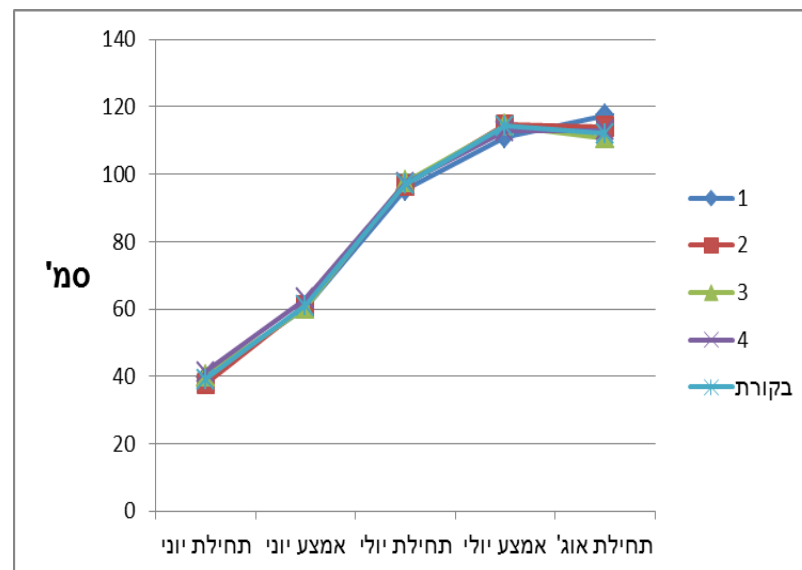
* אין הבדלים מובהקים

התפתחות הכותנה



גובה הצמחים ויבול הכותנה

ק"ג כותן לדונם	טיפול
738	בקורת
698	2
711	3
703	4
762	5



סיכום

- * בתצפית הקדמית נמצאה השפעה חיובית לצנן חורפי על הפחתה בשיעור הנגיעות של מקרופומינה בכותנה.
- * בניסוי השנה לא נמצאה השפעה לכרב על שכיחות הפטרייה בשורשי הכותנה.
- * הצנן כצמח כיסוי חורפי לא פגע בהתפתחות הכותנה וביבול.