

יום צוות כותנה בעמקים - יולי 2019

סוגיות בגידול כותנה:

שנה מרובת גשמים - ברכה ולצידה אתגרים



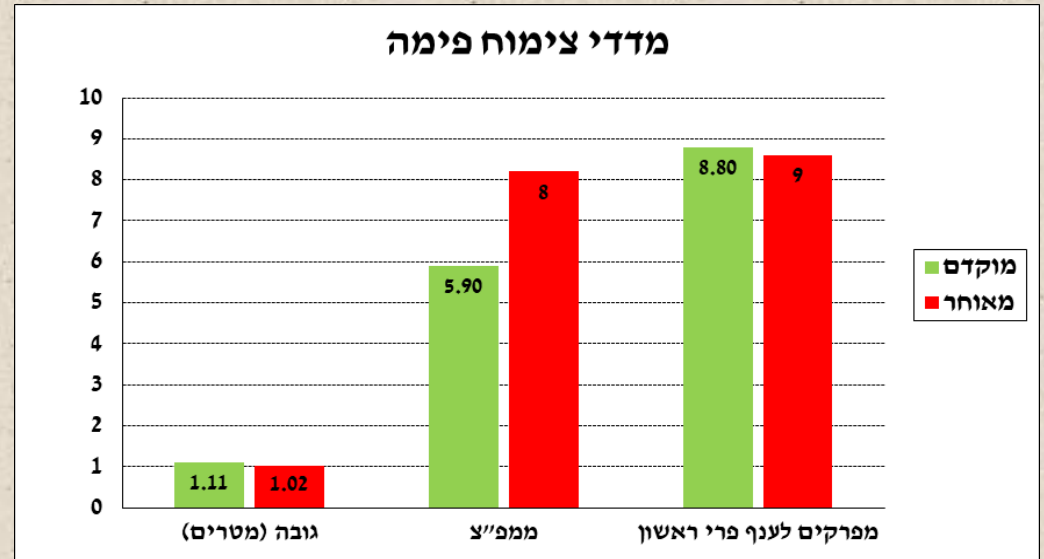
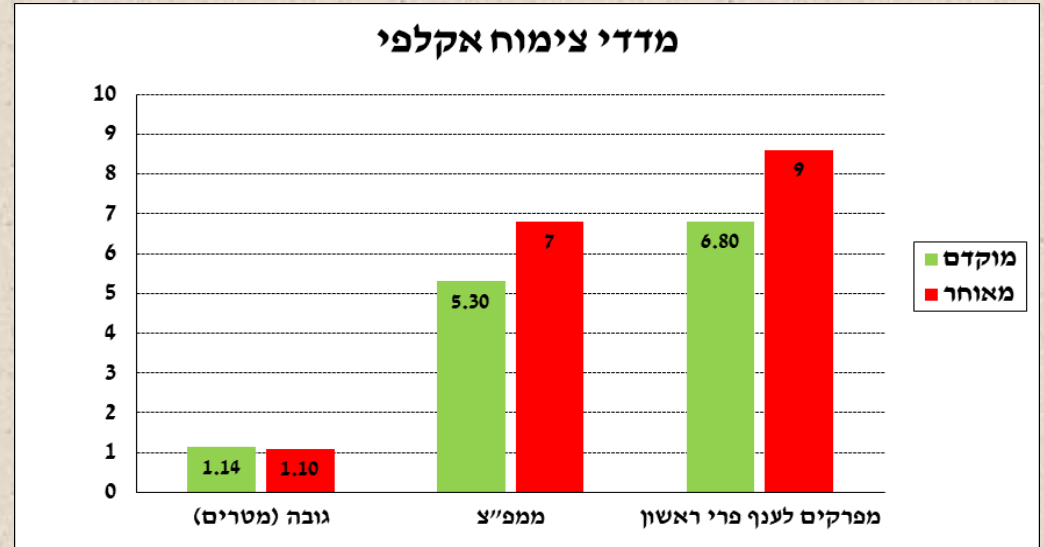
**כמויות הגשם:
מ- 600 בעמק חרוד
עד כמעט 1000 במערב העמק**



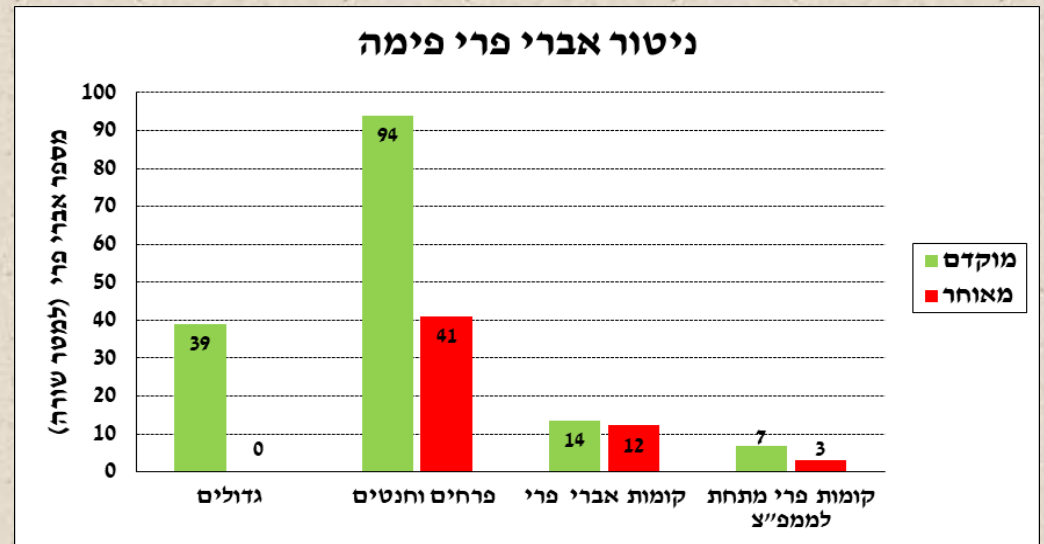
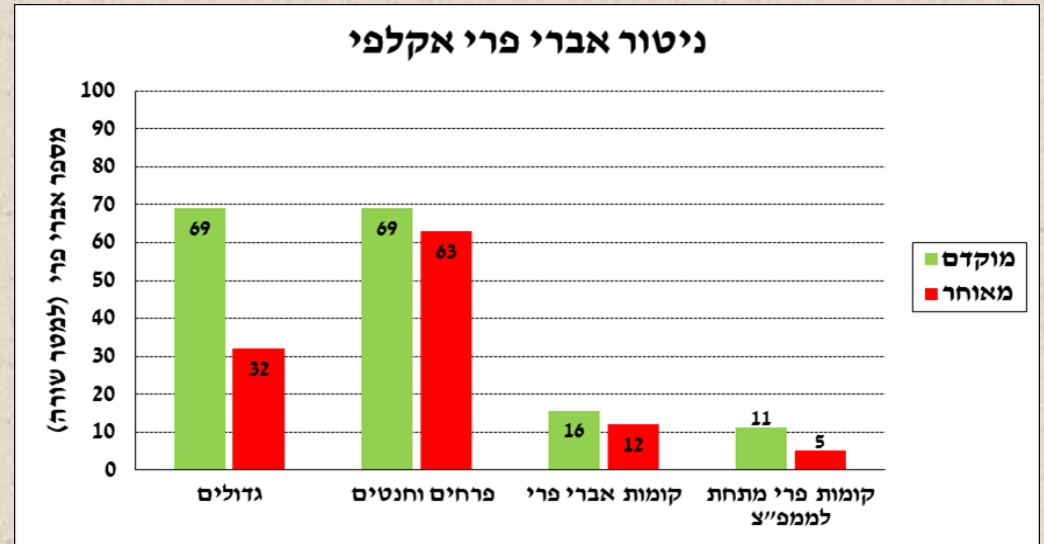
השוואת חלקות בתאריכי זריעה שונים

מיס עד	זמן מזריעה לפרח	תאריך פרח למטר	תאריך זריעה	זן	חלקה	
205	84	12 ימים 	14/6	22/3	אקלפי	חזיתי 2
150	66		26/6	21/4	אקלפי	מגידל
215	84	16 ימים 	12/6	20/3	פימה	איפרז
150	64		28/6	25/4	פימה	ה' יפעת

ניטור צמחי - מדדי צימוח



ניטור צמחי - מדדי יבול



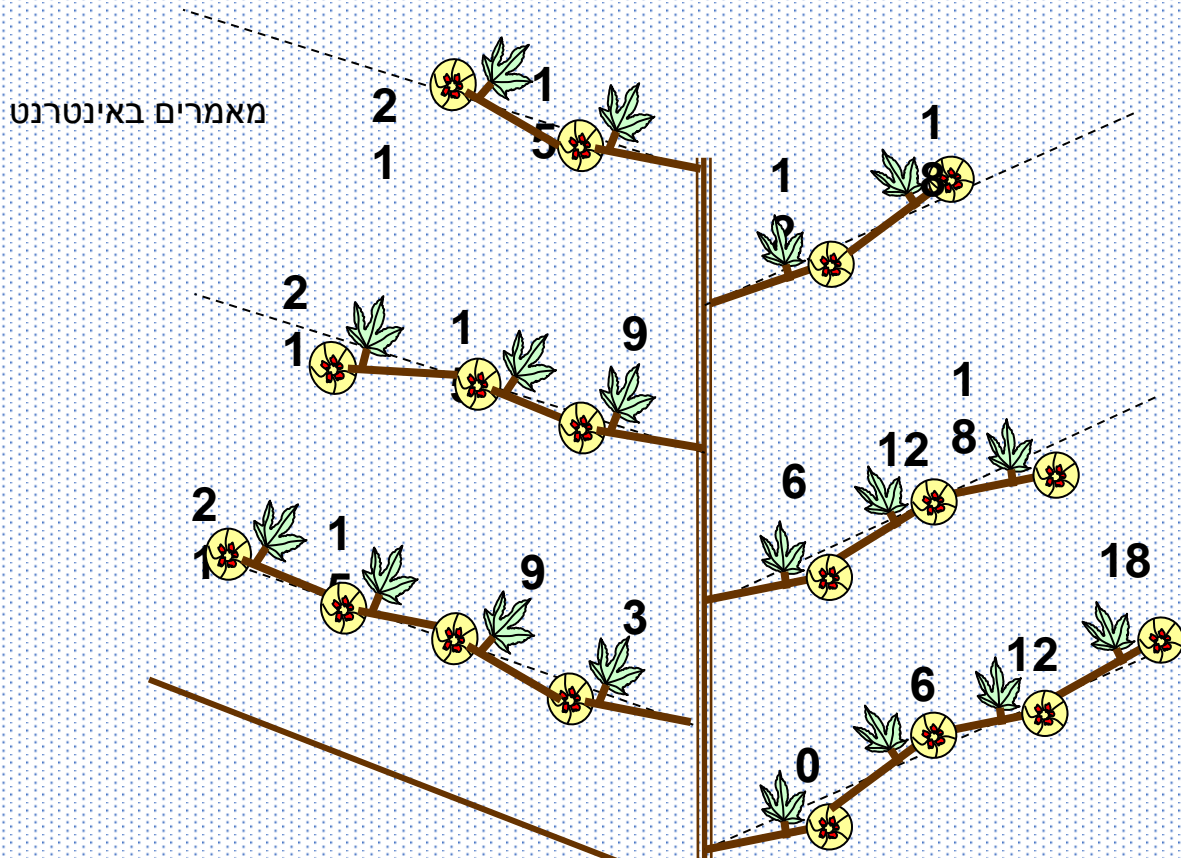
השפעת הסרת אברי פרי ראשונים בצמח על אופן הצימוח והיבול של כותנת פימה- מזרע 2017



- אור רם¹, יורם שטיינברג² ורוחי רבינוביץ²
- 1. שה"מ, משרד החקלאות ופיתוח הכפר 2. מרכז חקלאי העמק

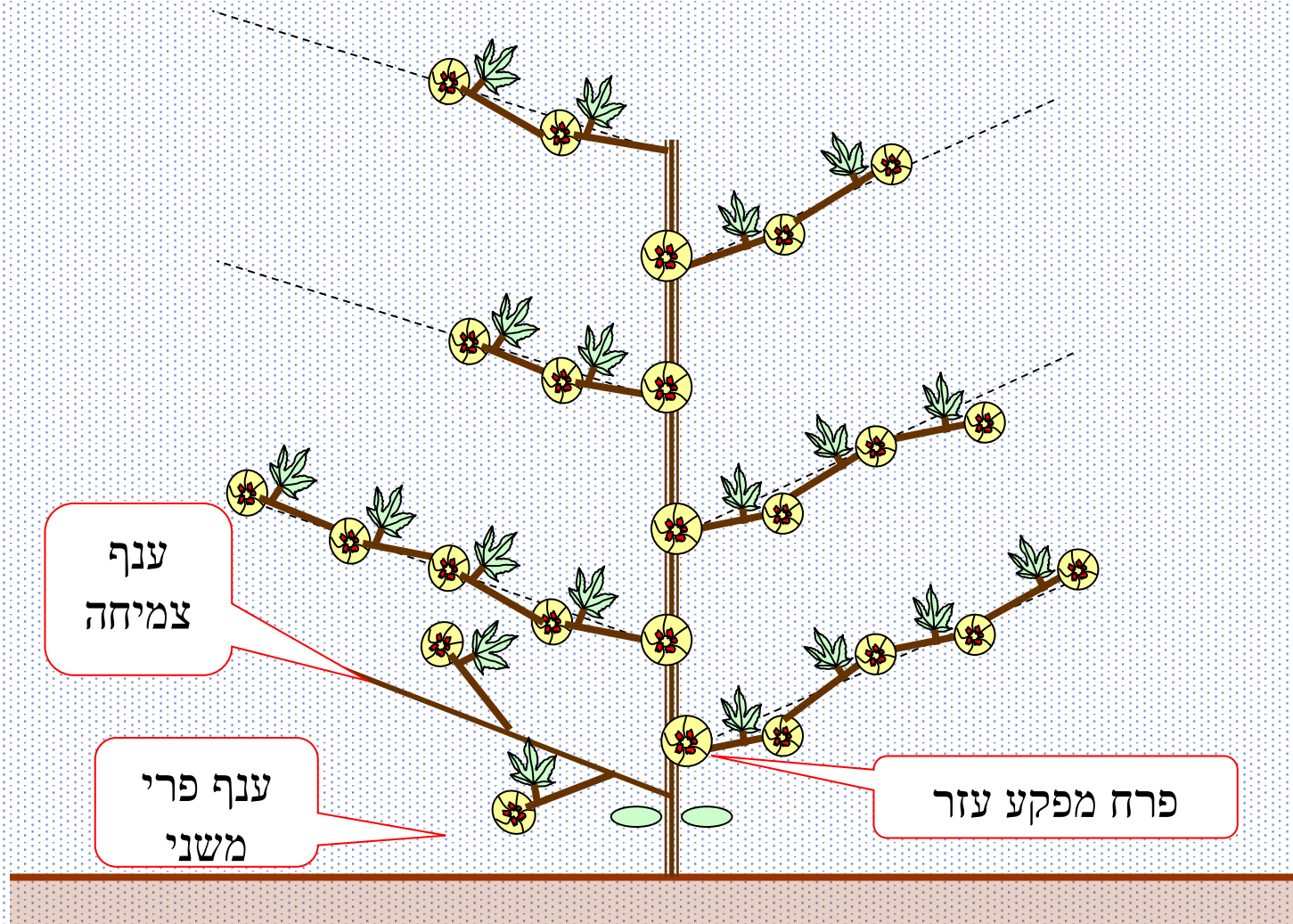


סדר הופעת אברי הפרי לפי הספרות

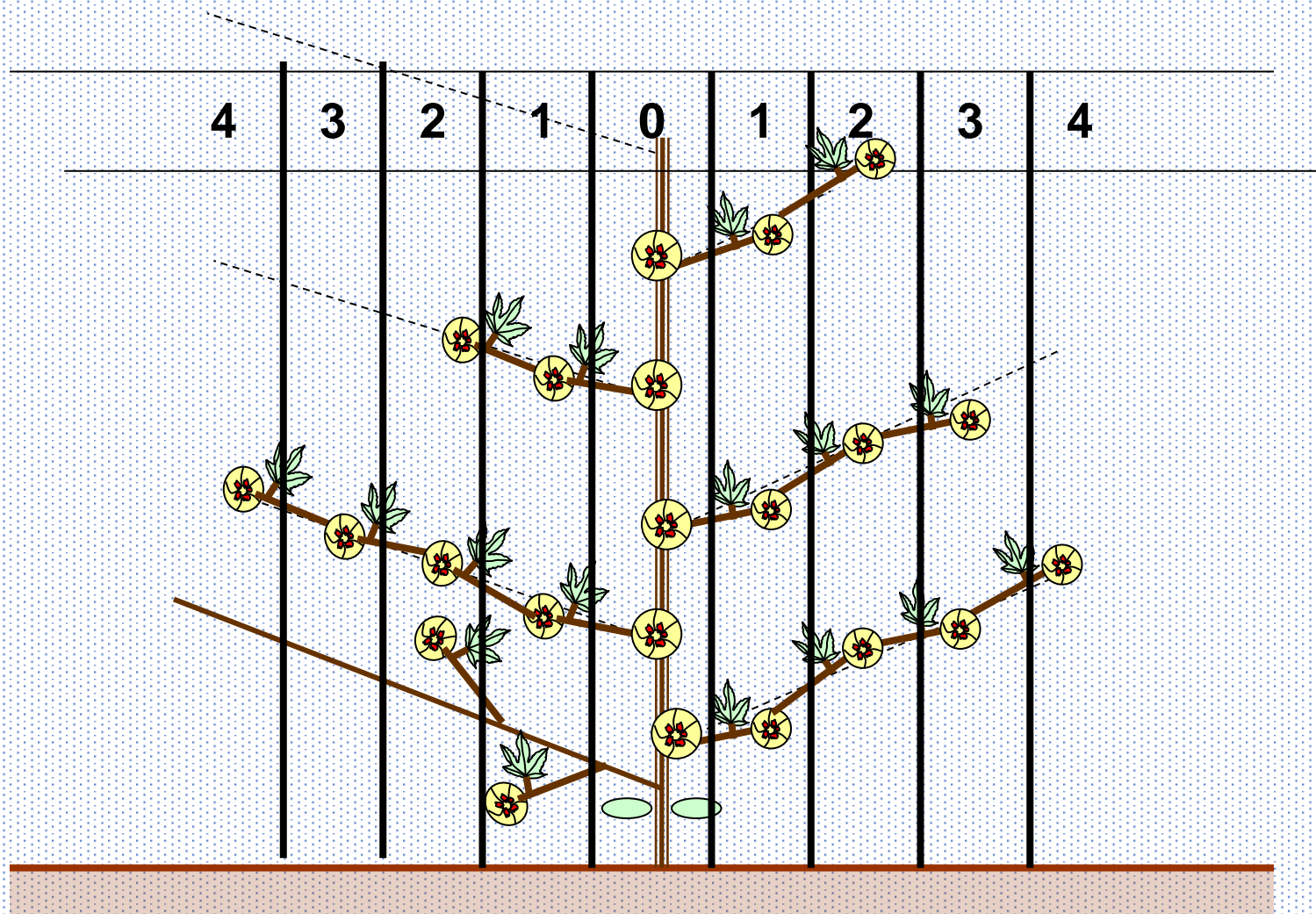


לכן פיצוי על נזק מחייב צמיחה

הופעת אברי פרי נוספים



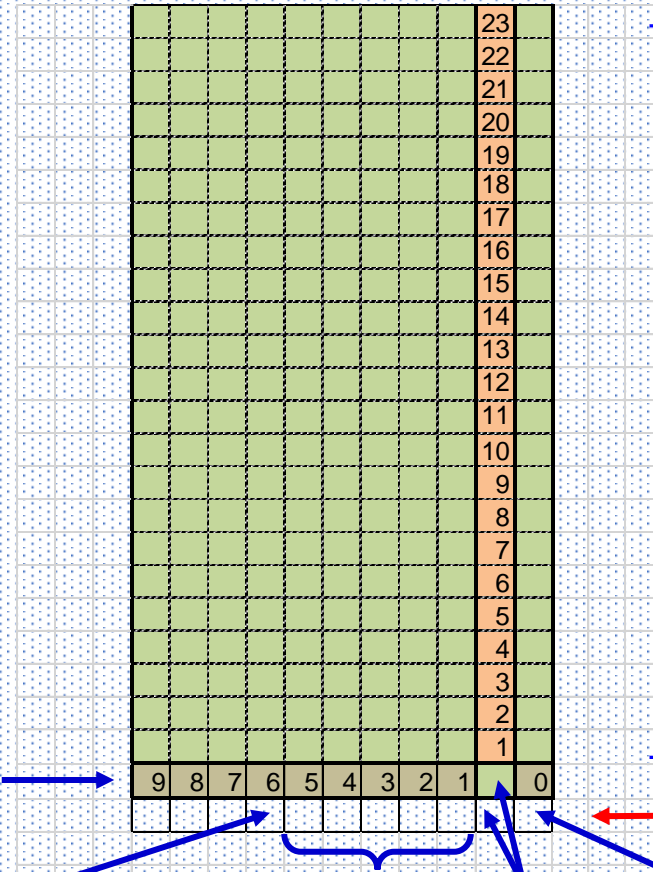
הופעת אברי פרי נוספים





מיקום סכמתי של הלקטים (תמונת צמח) על פני צמח הכותנה בסוף הגידול

(מעובד על פי פישלר, 2011)



ציר אנכי.
הלקטים
על הגזע,
בבסיס
הענפים
הצדדיים

ציר אופקי. ההלקטים
נצברים לפי "עמדות" בענף

שורת סכימות

הלקטי גזע
הלקטי ענפי צימוח
הלקטים בעמדות 1-5 על ענפים צדדיים
סה"כ הלקטים



שיטות וחמרים

צפון (נצרת) →				
24	23	22	21	בלוק 6
20	19	18	17	בלוק 5
16	15	14	13	בלוק 4
12	11	10	9	בלוק 3
8	7	6	5	בלוק 2
4	3	2	1	בלוק 1

- מתכונת הניסוי: בלוקים באקראי, עם 6 חזרות
- במצב של כ-1 פרח/מ', ב-13.6.17, התחלנו להסיר את כל הפרחים שפרחו באותו יום וביום קודם, כלומר פרחים צהובים ואדומים.

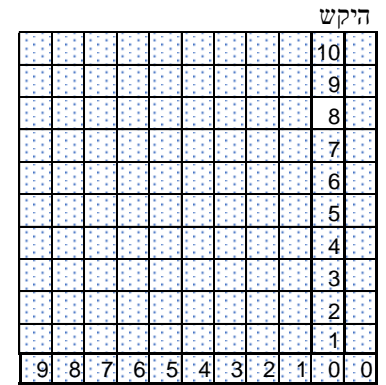
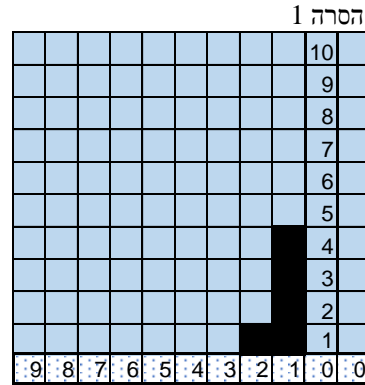
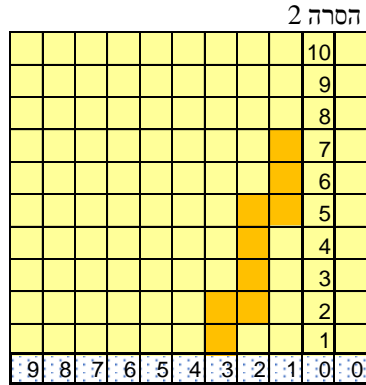
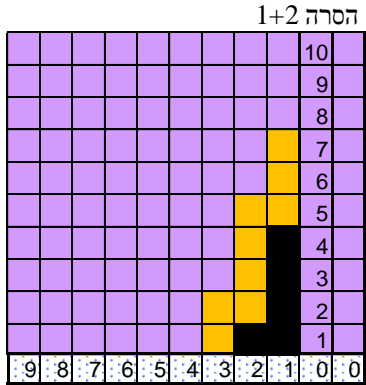
1. היקש = ללא הסרה (לבן)

2. הסרה 1 = הסרת פרחים מיום פרח/מ' ועד יום 9 לאחריו (כחול)

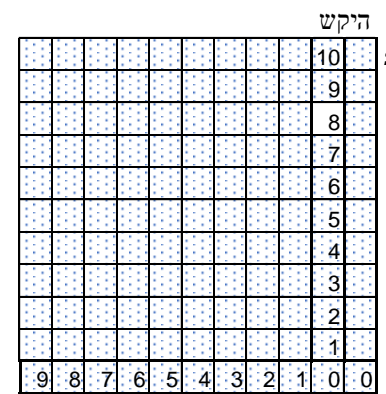
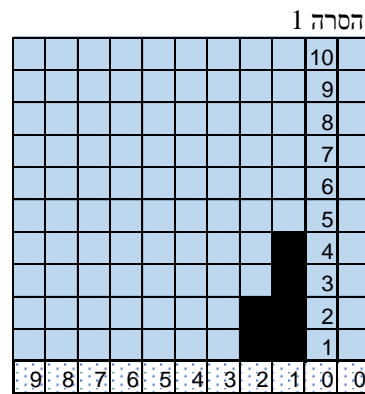
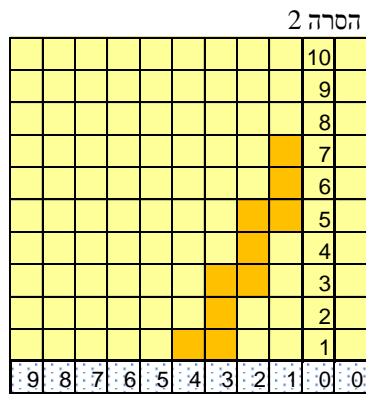
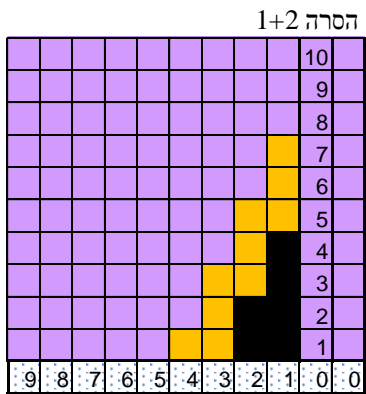
3. הסרה 2 = ב-9 ימים החל מיום 10 מתחילת פריחה ועד יום 17 לפריחה (צהוב)

4. הסרה כוללת = הסרת הפרחים במשך 17 יום החל מפרח למטר (סגול)

העמדות מהן מוסרים ההלקטים הראשונים

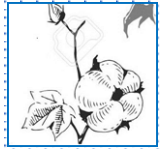


לפי יורם

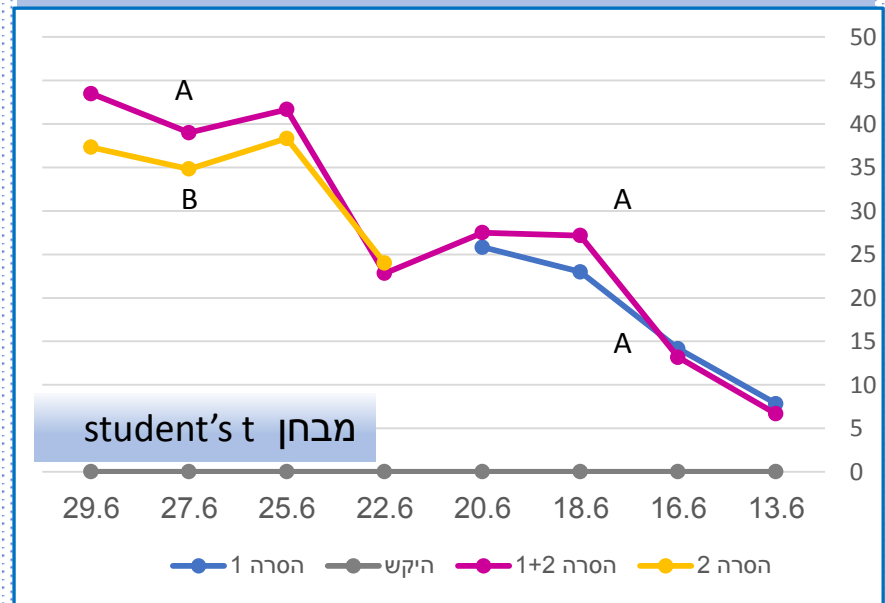


לפי הספרות

הסרת פרחים - השפעה "מיידית"



מספר פרחים ממוצע שהוסרו ביומיים במטר שורה:



סך הפרחים שהורדו בכל טיפול (למטר שורה):

0	היקש:
71	הסרה 1:
135	הסרה 2:
222	הסרה 1+2:



טיפוּל	סה"כ הלקטים למטר	הלקט פתוח למטר	% הלקטים פתוחים
היקש		270	
הורדה 1		249	
הורדה 2		287	
הורדה 1+2			
היקש	351 AB	294	89% A
הורדה 1	323 B	259	80% AB
הורדה 2	342 AB	270	80% AB
הורדה 1+2	379 A	260	70% B

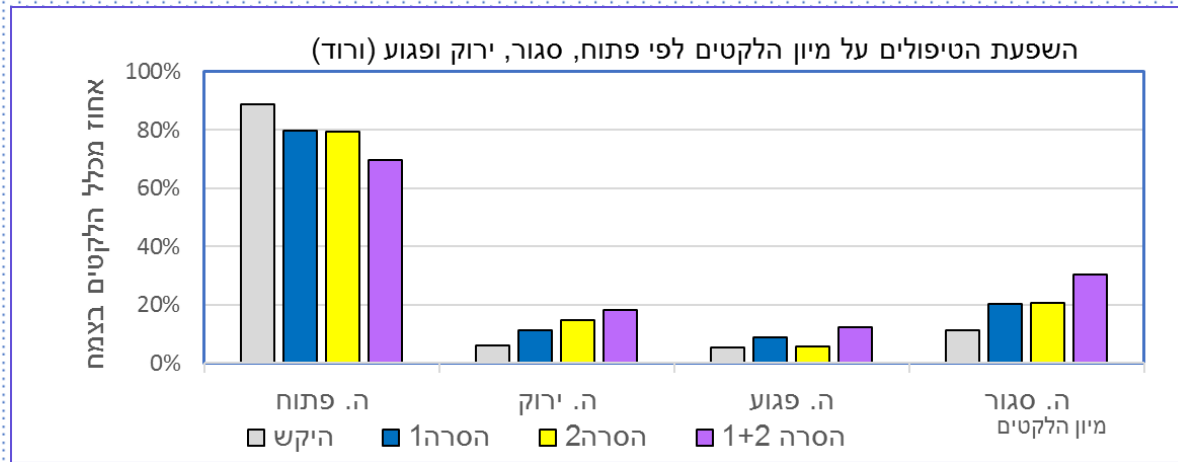
2016

2017

טיפוּל	יבול (גר'מ')	משקל הלקט (גרם)
היקש	681	2.53 A
הורדה 1	681	2.33 AB
הורדה 2	575	2.05 BC
הורדה 1+2		
היקש	666	2.18
הורדה 1	585	2.29
הורדה 2	613	2.33
הורדה 1+2	622	2.41

2016

2017





גובה צמח (ס"מ)	מס' צמחים למ"ר	טיפול
101	11.2	היקש
103	9.9	הורדה 1
101	11.8	הורדה 2
		הורדה 1+2
123	10.4	היקש
123	10.7	הורדה 1
124	10.7	הורדה 2
131	10.7	הורדה 1+2

2016

2017

הלקטים בעמדות 3-4-5 על ענף הפרי	הלקטי גזע	טיפול
4.6	2.7	היקש
5.9	3.5	הורדה 1
5.3	2.5	הורדה 2
		הורדה 1+2
5.6 B	5.5	היקש
5.7 B	5.3	הורדה 1
6.4 B	6.9	הורדה 2
9.7 A	7.2	הורדה 1+2

2016

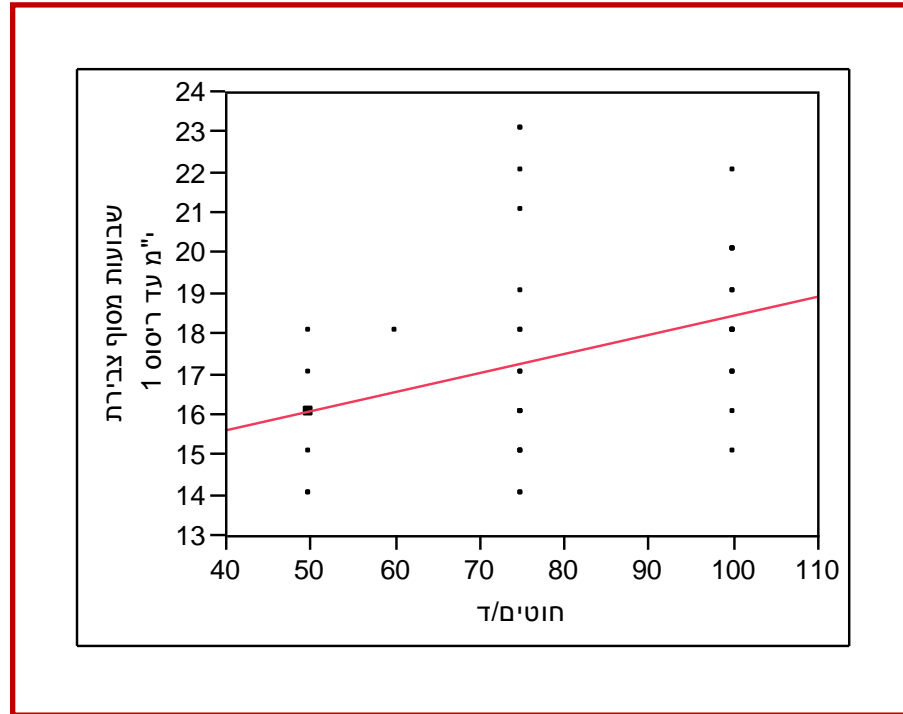
2017

מספרים מספרים:

נסקרו 48 חלקות, כולל 5 של קיבוץ הסוללים:

- מתוכן 6 אקלפי (נעץ כתום במפה), השאר זני פימה שונים (נעץ צהוב)
- 18 מהחלקות טופלו ב-75 חוטים/ד'. 16 ב-100 חוטים/ד'. 14 ב-50 חוטים/ד'.
- שתי חלקות (75 ח/ד') לא טופלו כלל נגד ורוד, אך טופלו טיפול או שניים נגד זיפית
- שתי חלקות (75 ח/ד') טופלו 8 טיפולים/ד' (ורוד וזיפית גם יחד)
- השפעת מספר חוטים/ד' על מספר טיפולים ומועד תחילתם:
 - 50-60 ח/ד' == 4 טיפולים לעונה. תחילת טיפולים בשבוע 14 מסיום צבירת ימי מעלה להגחה (סצי"מ) של עשי הזחל הורוד
 - 75 ח/ד' === 3.3 טיפולים לעונה. תחילת טיפולים בשבוע 15.4 מסצי"מ להגחה של עשי הזחל הורוד. כולל 4 חלקות שלא טופלו בגלל מדיניות אי טיפול בזחל ורוד.
 - 100 ח/ד' === 3.3 טיפולים לעונה, תחילת טיפולים בשבוע 16.3 מסצי"מ להגחה של עשי הזחל הורוד

מתאם דו-גורמי בין "מספר חוטים לדונם" ובין "שבועות מסוף צבירת י"מ עד ריסוס 1"



$$\text{שבועות מסוף צבירת י"מ עד ריסוס 1} = 0.0471606 \times \text{חוטים/ד} + 13.7606$$

