

שנתון התנועה הקיבוצית

נתוני 2017/18

מספר 16



שנתון התנועה הקיבוצית

מספר 16

נתוני 2017/18

כתיבה: אגף הכלכלה של התנועה הקיבוצית

עריכה ויעוץ מקצועי: רו"ח אסנת כהן, מנהלת המחלקה המקצועית, ברית פיקוח
עיצוב והפקה: Chooka Media Group, טל גולדנברג-קרן
צילומים: מאגר תמונות ועוד.

סיוע טכני:

רפי דמארי - ברית פיקוח

אילנה דרור - התאחדות חקלאי ישראל

אגף רכזים - התנועה הקיבוצית



תוכן עניינים

19 מקורות הכנסה עיקריים

04 פתח דבר - ניר מאיר,
מזכ"ל התנועה הקיבוצית

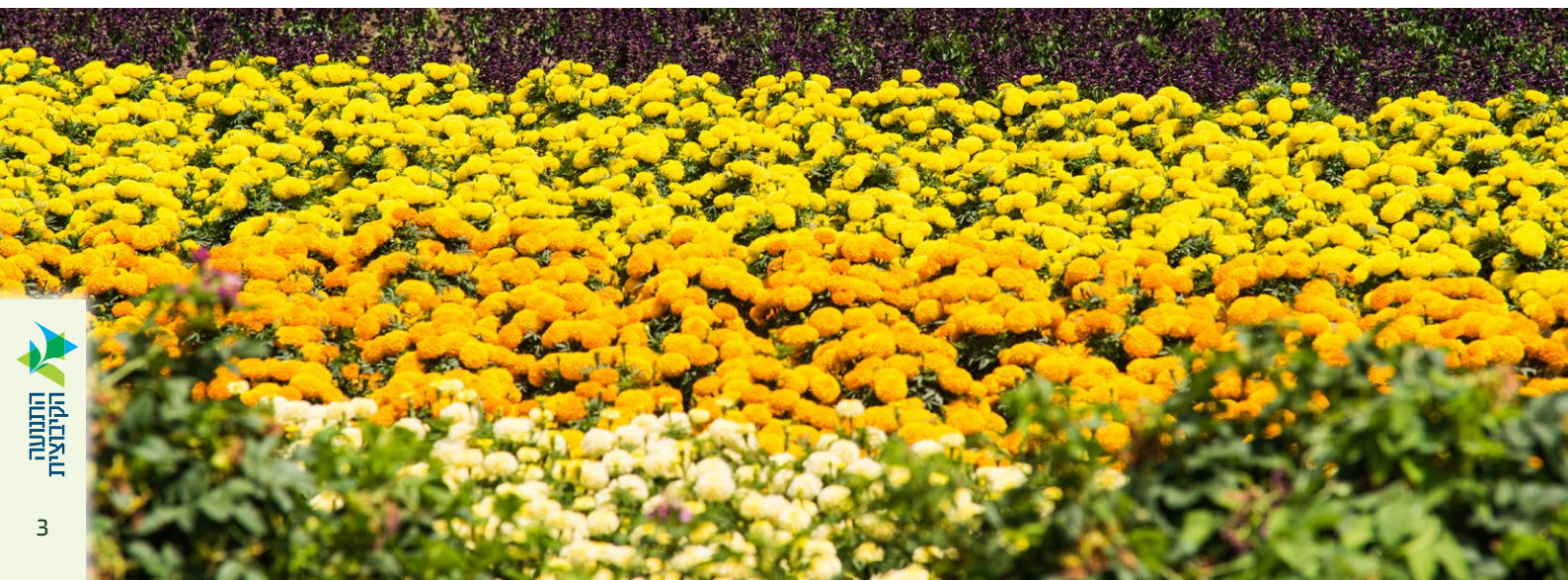
37 דמוגרפיה

05 מאין ולאן - דגן לוין,
ראש אגף כלכלה

41 אורחות חיים

06 מבוא

07 הפעילות הכלכלית



פתח דבר - ניר מאיר, מזכ"ל התנועה הקיבוצית

הנתונים הכלכליים המרוכזים בחוברת הזו, מסכמים את שנת 2017. עוד שנה טובה בה נמשכו מגמות ההתייבשות והצמיחה ברחבי התנועה הקיבוצית.

הנתונים בשנתון מציגים שוב תמונה מצרפית של שנת שיא בכלכלה הקיבוצית. עוד שנת שיא של כל הזמנים. הקיבוצים גדולים מאי פעם במספר תושביהם, במספר חבריהם וגם במספר ילדיהם. הצמיחה נמשכת ומספר הנפשות החיות בקיבוצים גדל באופן מתמיד. כהמשך ישיר מן השנים האחרונות, מסתמן כי הגידול הזה נובע ברובו מ"גידול טבעי" באוכלוסיית החברים וקליטה לחברות מלאה של חברים חדשים. יתר על כן ניתן כבר להבחין בתנועה של "אוכלוסיות בסטטוסים שונים" ומעברן לחברות מלאה בקיבוצים. כך מתבצע למעשה גידול במספר החברים אף מעבר לצמיחה הדמוגרפית של הישוב הקיבוצי. כפועל יוצא גם מספרם ושיעורם של "ילדי חברי הקיבוצים" גדל באופן מתמיד בתוך אוכלוסיית הילדים. יש בכך הבעת אמון ברורה של החברים בקיבוציהם, והדבר מוכיח על שיפור מתמשך במורל ובביטחון העצמי של חברי הקיבוצים ואמון הולך וגובר בדרך החיים בה בחרו.

ואולם, הדברים אינם פשוטים כלל ועיקר. בשנת 2017 התחלנו לחוש את פגיעתן הקשה של החלטות שלטוניות, אסטרטגיות מבחינתנו, שהתקבלו בשנים שקדמו לה. חוק המיסוי החדש נכנס בהדרגה לתוקף ובעקבותיו עולים התשלומים לרשות המסים ולמוסד לביטוח לאומי. התוצר החקלאי המצרפי מדשדש. המשבר בענף הפטם הלך והתעצם, ענף המדגה ספג מהלומה איומה, עם החשיפה הפרועה ליבוא, ותיקון 27 לחוק המים מייצר חוסר ודאות והקטנת ריווחיות צפויה, בענפי הצומח. אזורי פריפריה חקלאיים, שם ממוקמים רובם של הקיבוצים, מושפעים ויושפעו עוד יותר מתוצאות המהלכים הללו.

גם הצמיחה התעשייתית נבלמה בשנת 2017 (אם כי אנחנו מזהים חזרה לצמיחה מסויימת בשנת 2018).

מספר הולך וגדל בהתמדה, של חברי קיבוצים, מוצאים את פרנסתם מחוץ לגבולות הקיבוץ או ביזמויות אישיות. לצד פיזור סיכונים מבורך והרחבת "סל ההתפרנסות", מתפתחת וגדלה תופעת ה"יוממות" של חברי הקיבוצים בקיבוציהם והדבר מחייב שינוי ושיפור התשתית החברתית שתאפשר את שמירת לכידותו של הקואופרטיב הקיבוצי.

במקביל הולכות ומתפתחות במרחב הקיבוצי, פעילויות כלכליות חדשות. "המהפכה הסולארית" כבר כאן והיא מאפשרת לפצות על הדשדוש בתמורה מן הפעילות החקלאית וקיבוצים רבים מוצאים עניין גובר והולך בגידול הקנאבים וביישום שימושים רפואיים בתוצרי.

בשני התחומים הללו ישנה גם פעילות הולכת וגדלה של הארגונים הכלכליים הקיבוציים (הארגונים האזוריים ומשקי הקיבוצים) ההופכים בהדרגה למובילים בתחומם ברמה הארצית.

דומה כי בראיה הממלכתית הקיבוצים סיימו את תפקידם ההיסטורי בתהליך הקמת המדינה ומכאן ואילך ראוי להם שיתפוגגו, בבחינת "הכושי עשה את שלו, הכושי יכול ללכת". דווקא בגלל זה חשוב לי

לקבוע בנימה אופטימית כי למרות האיומים המצטברים בשמינו, מצבנו איתן והישרדותם של הקיבוצים תלויה יותר מתמיד, בנו עצמינו. אם נדבוק בדרך החיים הייחודית שלנו. אם נתעקש להתמיד בדרך חיינו הקואופרטיבית והמחוייבת לערבות ההדדית, יתקיים בנו המשפט "וכאשר יענו אותו כן ירבה וכן יפרוץ". אנחנו תלויים היום בעיקר בעצמינו ברצונותינו ובמוטיבציה שלנו להגן על זהותנו המיוחדת. ככל שהתנועה הקיבוצית תמשיך ותפגין עצמה כלכלית משופרת ותדע להעמיק שורש בערכיה ובעקרונותיה, לא יוכלו לנו!

הדבר יכול לקבל חיזוק משמעותי אם נדע למצוא את הדרכים שיביאו תועלת לחברה הישראלית - כולה.

ואכן... אנו במטה התנועה, שוקדים בדיוק על אלה.

וכמעט לפני סיום, נתון משמעותי, שאינו מופיע בשנתון. מנתוני ספרי הבוחרים שהתפרסמו לקראת הבחירות לכנסת, עולה נתון מעניין, הנסתר לרוב מן העין: מאז שנת 2013 מדביק קצב הגידול הדמוגרפי בקיבוצים את קצב הצמיחה של כלל האוכלוסיה במדינת ישראל. בשנים אלה (כאמור מאז 2013) מתחוללת תפנית במגמה שהיתה עקבית ויציבה מאז הקמת המדינה. חלקנו היחסי במדינה שוב אינו הולך וקטן.

המגמה התהפכה! המהפכה הזאת התחוללה דווקא בשנים בהן רשויות המדינה הכבידו מאוד על בניה חדשה בקיבוצים. לאחרונה, עם ההסכמות החדשות אליהן הגענו עם רמ"י, ביזמתו ובעידודו של השר משה כחלון, נפתח בפנינו חלון הזדמנויות בצורת "הסדר הביניים המעודכן". אם נדע להפנים את ההזדמנות שנוצרה וניישם בצורה נכונה את ההסדר הזה, נוכל להאיץ את קצב הצמיחה וההתפתחות של הקיבוצים כפרטים ושל התנועה הקיבוצית כולה. ובכל זאת... לצד כל אלה, אני מוצא לנכון לשוב ולהזהיר: יותר מידי פעמים בעברנו, הפכה יציאה ממשבר ותחושת הרווחה שבאה בעקבותיה לקרקע נוחה להסתבכויות חדשות. הבה נימנע מכך מעתה ואילך.

לסיום דברי אני מבקש להודות לכל האנשים הטובים שדאגו לאסוף לרכז ולנתח את הנתונים ולהגיש אותם בצורה אסתטית ושווה לכל נפש. תודה וכה לחי.

ניר מאיר
מזכ"ל התנועה הקיבוצית
מאי 2019

מאין ולאן - דגן לוין, ראש אגף כלכלה

"הצמיחה" מגיע מהתייעלות, מחקלאות ומהבשלת השקעות בתחום התשתיות והאנרגיות המתחדשות; ורכיב "ההתמתנות" מתמונת ראיה לנסיגה קלה בחלק הפחות חזק של התעשייה הקיבוצית.

6.3 ברבעון התחתון ניכרת צמיחה חזקה בחלקו הראשון של העשור השני של המאה אך התמתנות ואף נסיגה בחלקו השני. הסברים אפשריים לתופעה עשויים להיות העדר תעשייה במרבית הקיבוצים; השפעות טכניות ובראשן הוראת הרגולטור לרשום את הגרעון האקטוארי בדוחות הכספיים; ומסלול הסדרי החוב שיצר מחיקות גדולות ורווחי הון בעת מכירת נכסים לקראת תום תקופת הסדר הקיבוצים (שנים 2012 - 2014), שתמונת הראי של אותה מכירת נכסים הינה קיטון בפוטנציאל הצמיחה בשנים הבאות.

7. ירידה קלה בהיקף המכירות של התעשייה הקיבוצית, לאחר 3 שנות עלייה מתונה. החדשות הטובות: צפי להמשך עליה בשנת 2018. הירידה נובעת משינוי מגמה ביצוא הישיר - ירידה לאחר 3 שנות עליה, ויציבות בהיקף הפעילות בארץ ובחו"ל.

8. קיטון משמעותי ברווחיות התפעולית של התעשייה הקיבוצית, בעיקר בשלישון האמצעי, לאחר 3 שנות צמיחה. ימים יגידו האם אנו צופים בשינוי מגמה או בשינוי אקראי.

9. קיטון בשיעור המכירות, היצוא ומספר המועסקים של התעשייה הקיבוצית מכלל התעשייה הישראלית, לאחר שלוש שנים של עליה, בעיקר כתוצאה מצמיחה חזקה במשק הישראלי.

10. החקלאות הישראלית מדשדשת מזה קרוב לעשור הן בהכנסות והן ברווחיות. נראה שתהליכים פוליטיים-כלכליים המתגבשים בשנים האחרונות יגרמו לנו אף להתגעגע לדשדוש זה (וראו הרחבה בדברי מזכיר התנועה וראש המחלקה החקלאית בשנתון זה).

11. החקלאות הקיבוצית ממוקדת ב"פרות חולבות" (במודל מטריצת BCG ותרתי משמע) ואינה פורצת לתחומי פעילות חדשים.

12. נמשכת מגמת צמיחה דמוגרפית מואצת, המחזקת את הביטחון העצמי של חברי הקיבוץ בעתידו, וזאת לאחר צליחת המשבר הדמוגרפי העמוק ומהלך האימים לאורך שנות דור ועד תחילת המאה.

13. מרבית הקיבוצים שומרים על רמה גבוהה של ערבות הדדית בחזית רחבה של מרכיבים. רמת הערבות ההדדית אינה נחלשת ובחלק מהפרמטרים אף מתחזקת.

אני מבקש להודות לכל העוסקים במלאכה, ובראשם למחלקה המקצועית בברית פיקוח ולמנהלת המחלקה, רו"ח אסנת כהן, שערכו את השנתון, ולכל הגורמים שסייעו בהכנתו: התאחדות חקלאי ישראל, איגוד התעשייה הקיבוצית, עובדי אגף כלכלה, איילת גלס, ראש אגף חברה, עובדי אגף חברה והרכיזים.

למרות שהפיסיקאי היהודי דני נילס בוהר, אבי תורת מכניקת הקוואנטים, גרס, כידוע, ש"קשה לנבא - ובעיקר את העתיד", מרבית הגופים הפוליטיים, החברתיים והעסקיים משקיעים מאמצים ומשאבים גדולים בחיזוי העתיד; וכך גם אנו, באגף הכלכלה בתנועה הקיבוצית, שואלים את עצמנו "לאן צועדת הכלכלה הקיבוצית?"

נראה שהמרכיב המרכזי בתשובה לחידה זו טמון בניחוח מורכב ועמוס בחוסר ודאות של תהליכים עתידיים ואקסוגניים: שינויים בכלכלת ישראל ובפרט במשטר הקרקעות ובתכנון החקלאי; שינויים בכלכלה הגלובלית המשפיעים יותר מכל על התעסוקה ועל התעשייה הקיבוצית; והמהפכות הטכנולוגיות העתידיות - במידע, ברפואה, בביולוגיה, באקולוגיה, בשוק העבודה ועוד.

עם זאת, מרכיב נוסף בפתרון החידה ניתן לגילוי ולזיהוי ללא ידע עדכני בעתידנות ובתורת הנסתר באמצעות התבוננות ב"מראה האחרית" - ניתוח של נתוני הכלכלה והחברה הקיבוצית המצויים בידנינו. וזהו, לטעמי, תפקידו העיקרי של שנתון התנועה הקיבוצית - לבור את המוץ מן התבן ולנסות ולזהות מתוך הנפח העצום של הנתונים את המגמות ותהליכי העומק העוברים על הכלכלה הקיבוצית, במטרה לחזות את התפתחותה העתידית, ובפרט כדי לקבל אינדיקציות מוקדמות ככל האפשר על נקודות פיתול מצמיחה למיתון.

אז מה הם הנתונים העיקריים העולים מתוך השנתון?

ממעוף הציפור קל לראות כי הכלכלה הקיבוצית צמחה דרמטית בעשור הראשון של המאה ה-21; הצמיחה התמתנה בהדרגה בואכה לעשור השני; וחלק קטן מהפרמטרים אף מצביעים על מגמה של התייצבות המחליפה את מגמת הצמיחה. האם אנו כבר קרובים לשיאו של תור הזהב של הכלכלה הקיבוצית?

וביתר פירוט, תמצית נתוני השנתון וממצאיו:

1. המשך צמיחה חזקה ועקבית בהכנסות וברמת החיים.
 2. המשך צמיחה אך במגמת התמתנות ברווח התפעולי.
 3. גידול בהיקף הוצאות המס, עוד קודם לרפורמה במשטר המס בקיבוץ.
 4. בחלק מהפרמטרים הצמיחה נמשכת אך אינה מדביקה את הצמיחה המקבילה במשק הישראלי.
 5. גידול מתמתן בהיקף ההשקעות.
 6. אחת מתופעות הלוואי של המשבר הגדול, שאף התחזקה בעת היציאה מהמשבר, הייתה הגידול בשונות בין הקיבוצים. על כן השנתון נותן משקל משמעותי לבחינת הפרמטרים בחתך רבעוני/חמישוני:
- 6.1 ברבעון העליון נמשכת הצמיחה החזקה גם בשנים האחרונות, ומשקפת את התחזקות החציון העליון של התעשייה הקיבוצית וכן השקעות רווחים מהתעשייה בהרחבת הבסיס הכלכלי של הקיבוצים, באמצעות רכישת גורמי ייצור חדשים ומגוונים.
 - 6.2 ברבעוני הביניים ניכרת התמתנות בצמיחה. אפשר שרכיב

דגן לוין
ראש אגף כלכלה
מאי 2019



בשנתון התנועה הקיבוצית מספר 16 מוצגים תמונת המצב ונתוני הקיבוצים בתחומים הבאים: התחום הפיננסי לשנת 2017, נתונים דמוגרפיים ואורחות חיים לשנת 2018 (למעט נתוני הלמ"ס שהינם לשנת 2017).

השנתון כולל 4 פרקים:

הפעילות הכלכלית - אפיוני הפעילות העסקית של המגזר הקיבוצי ותוצאותיה.

מקורות הכנסה עיקריים - תעשייה וחקלאות.

דמוגרפיה - אפיונים דמוגרפיים של אוכלוסיית הקיבוצים.

אורחות חיים - אפיונים כמותיים להיבטים שונים של אורחות החיים, בעיקר כאלה הנגזרים מתהליכי השינוי.



דגשים

הקיבוצים

שנתון התנועה מציג את נתוניהם של קיבוצים ומושבים שיתופיים (לא נכללים בניתוח קיבוצים עירוניים המקיימים זיקה לתנועה).

תעשייה

נתוני התעשייה בשנתון מבוססים על פרסומי איגוד התעשייה הקיבוצית. הנתונים כוללים את מלוא היקף הפעילות של המפעלים, כולל מפעלים ששיעור האחזקות הקיבוציות בהם נמוך מ-50%. יצוין, כי בדוחות הכספיים של הקיבוצים משתקפת תרומתם של מפעלים אלו לקיבוצים בשורת הרווח מתאגידים מוחזקים, אולם המחזור הכולל שלהם אינו נכלל.

חקלאות

נתוני החקלאות בשנתון מבוססים על אומדן, שנערך בסיוע הגב' אילנה דרור מהתאחדות חקלאי ישראל.

אומדן היקף הפעילות של המגזר הקיבוצי

חלק זה של הניתוח מבוסס על הדוחות הכספיים של הקיבוצים, המתייחסים לקבוצה אחידה של קיבוצים. הנתונים מסכמים מעל 65% מהדוחות הכספיים. עבור האומדנים המצרפיים נזקפו נתונים בשיטות סטטיסטיות מקובלות.

יצוין, כי, קיים קושי רב להעריך באיזו מידה הפעילות הכלכלית, הנעשית על ידי חברים בעצמאות כלכלית וחברים המפעילים עסקים, מוצאת את ביטויה בדוחות הכספיים של הקיבוצים.

אורחות חיים

נתוני אורחות החיים בשנתון מבוססים על נתונים שנאספו במהלך שנת 2018 מהקיבוצים על-ידי אגף החברה של התנועה הקיבוצית. הגרפים מתייחסים למספר הקיבוצים המסווגים בכל קטגוריה אלא אם מצוין אחרת או ברור מההקשר.

הפעילות הכלכלית



התנועה
הקבוצית

רווח והפסד מצרפי

דירוג לפי המצב הכלכלי

מחזור הכנסות

רווח תפעולי

הון עצמי

השקעות יצרניות

אומדן הרווח וההפסד המצרפי מסכם את כלל פעולותיו העסקיות של הקיבוץ, לרבות תעשייה, חקלאות וענפים אחרים.

התעשייה מהווה את מקור ההכנסה העיקרי של הקיבוצים, כ-70% (לא כולל תאגידיים בהיקף אחזקות הקטן מ-50%).

ניתן לראות, כי גם בשנת 2017 נמשכת מגמת הגידול ברווח התפעולי, המתקבל לאחר ניכוי הוצאות המחיייה של החברים. בנוסף לכך, נמשך הגידול בסעיף "הוצאות בגין חברים ואחרים", המהווה אומדן סביר לרמת החיים של החברים.

2012	2013	2014	2015	2016	2017	
35,384	35,837	35,684	37,923	40,089	41,890	הכנסות
24,684	24,730	24,153	25,273	26,631	27,755	הוצאות ישירות
4,225	4,340	4,478	4,893	5,234	5,614	הוצאות בגין חברים ואחרים
4,447	4,515	4,491	4,858	5,242	5,496	הוצאות מכירה, הנהלה וכלליות
2,027	2,252	2,561	2,899	2,982	3,025	רווח תפעולי
102	134	217	300	171	116	עלויות מימון
414	79	1,168	383	732	785	הכנסות אחרות
305	294	289	608	775	872	מסים על הכנסה
452	359	376	399	327	409	רווח מתאגידיים מוחזקים
2,486	2,261	3,599	2,773	3,096	3,231	רווח נקי

מיליוני ש"ח



לצורך סיווגם של הקיבוצים, בהתאם למצבם הכלכלי, נערך ניתוח של שני פרמטרים פיננסיים חשובים מתוך המאזנים המאוחדים - רווח תפעולי וחוב פיננסי, נטו.

רווח תפעולי - הרווח התפעולי המאוחד בקיבוץ כולל את רווחי כלל הפעילויות מפעילות שוטפת נמשכת, בניכוי כלל ההוצאות ששימשו בייצור ההכנסות - לרבות הוצאות מחייה (A). בטווח הארוך, המדד הפיננסי החשוב ביותר לקיומו של כל עסק, לרבות קיבוץ, הינו רווחיות. זאת, כיוון שכל גוף כלכלי ללא יכולת להרוויח - לא ישרוד לאורך זמן.

חוב פיננסי - החוב הפיננסי כולל חוב נושא ריבית לזמן ארוך ולזמן קצר (B).

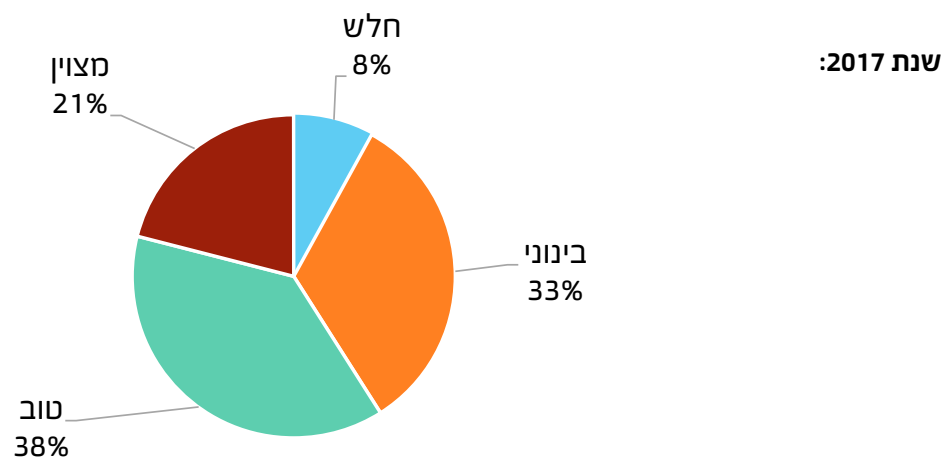
חוב פיננסי, נטו - החוב הפיננסי (B) בניכוי נכסים פיננסיים (פקדונות, תיקי השקעות ואמצעים כספיים נזילים אחרים), המצויים בבעלות הקיבוץ (C).

יחס כיסוי - יחס הכיסוי הינו מדד פיננסי, הבוחן את האיתנות הפיננסית של הקיבוץ באמצעות הערכת יכולת הכיסוי של תשלומי החוב הצפויים לקיבוץ ממקורות הרווח התפעולי (לפני הוצאות מימון). דהיינו, רווח תפעולי (A) מחולק בחוב פיננסי, נטו (D). המצב הכלכלי נגזר מיחס הכיסוי (D), שהינו הרווח התפעולי מחולק בחוב הפיננסי נטו (C).

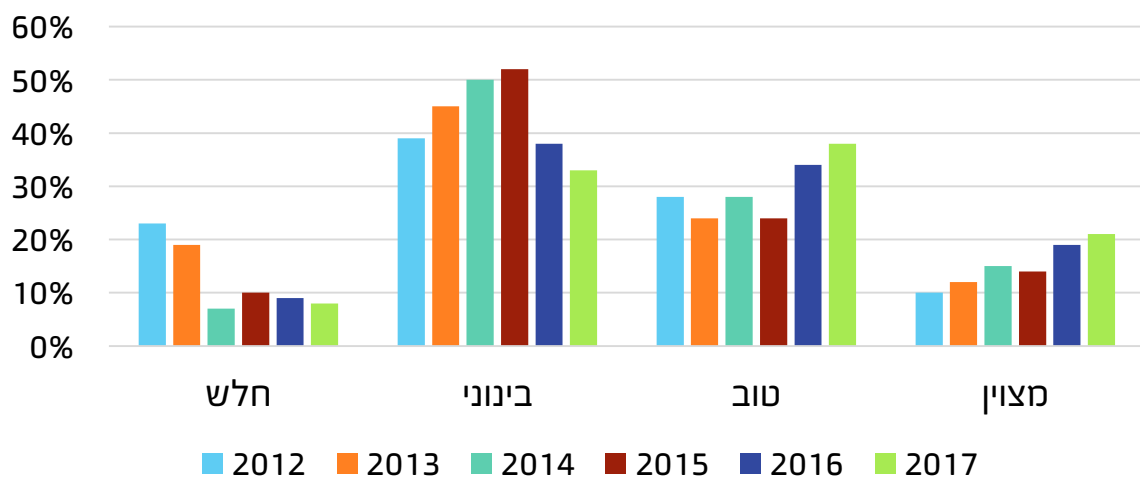


הקריטריונים לדירוג:

- מצב כלכלי מצוין** - קיבוצים בהם הרווח התפעולי המאוחד הינו מעל 25 מיליון ש"ח בשנה ויחס הכיסוי הינו 20% או יותר.
- מצב כלכלי טוב** - קיבוצים בהם הרווח התפעולי המאוחד הינו מעל 8 מיליון ש"ח בשנה ויחס הכיסוי הינו 15% או יותר.
- מצב כלכלי בינוני** - קיבוצים בהם הרווח התפעולי המאוחד הינו מעל 3 מיליון ש"ח או שהרווח התפעולי נמוך מ-3 מיליון ש"ח, אך יחס הכיסוי גדול מ-10%.
- מצב כלכלי חלש** - קיבוצים בהם הרווח התפעולי המאוחד הינו נמוך מ-3 מיליון ש"ח בשנה ויחס הכיסוי נמוך מ-10%.



לאורך השנים ניכר שיפור עקבי במצב הקיבוצים - ירידה במספר הקיבוצים אשר מצבם הכלכלי חלש וגידול במספר הקיבוצים אשר מצבם הכלכלי טוב ומצוין.

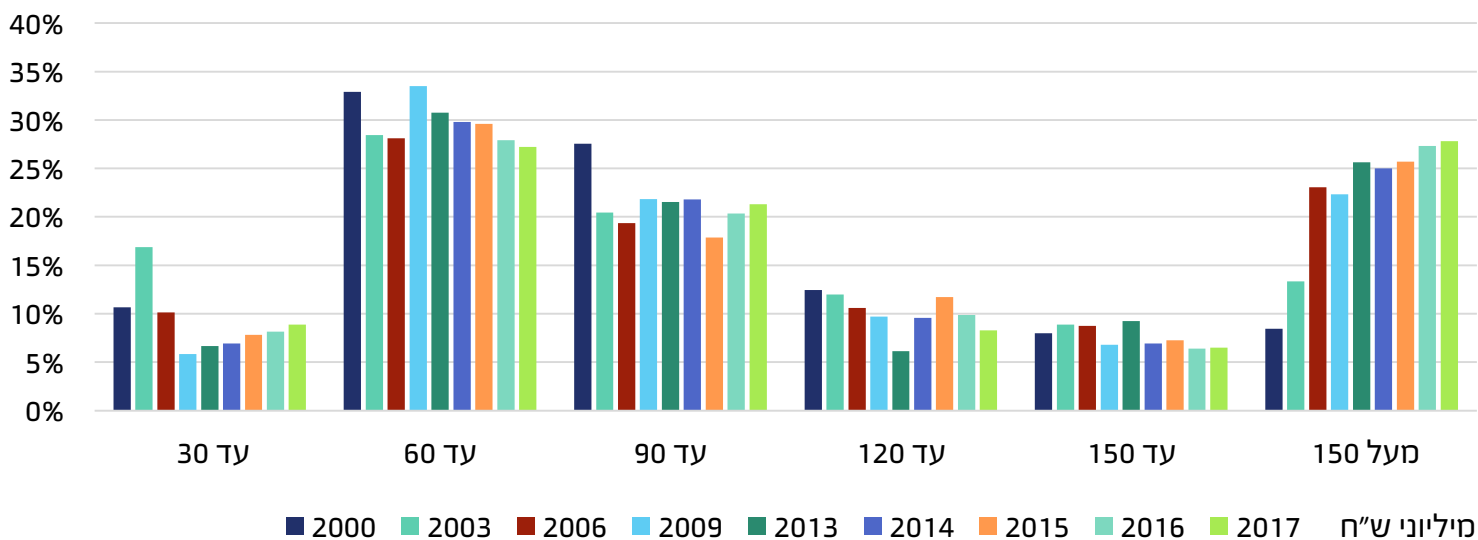


התפלגות הקיבוצים לפי מחזור הכנסות לקיבוץ

כלכלת הקיבוצים, שמצבם הכלכלי איתן, מבוססת על תעשייה חזקה ומצליחה.

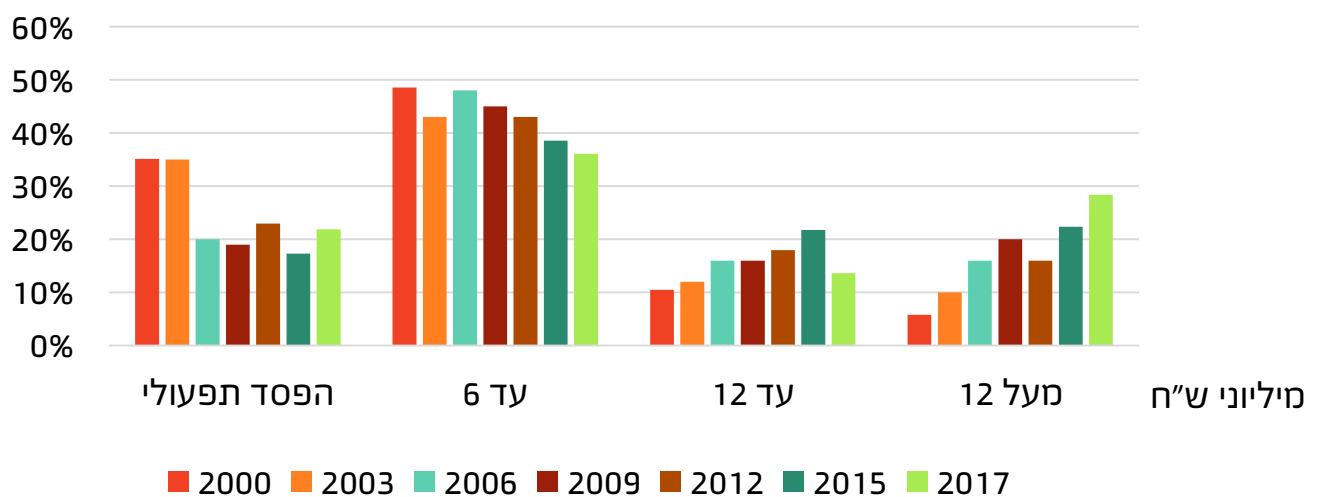
קבוצת הקיבוצים, שבהם היקף הפעילות קטן, כוללת, בין השאר, קיבוצים זעירים, קיבוצים שבהם רמת הפעילות העסקית נמוכה ועיקר הכנסותיהם הן משכר עבודה, קיבוצים שביצעו שיוך נכסים יצרניים וקיבוצים שבהם משכורות החברים לא עוברות דרך הקיבוץ.

לאורך השנים האחרונות התפלגות מחזור ההכנסות אינה מאופיינת בשינוי מובהק, למעט גידול בהיקף הקיבוצים בעלי מחזור נמוך (מסיבות טכניות כמפורט לעיל) ובעלי מחזור גבוה.



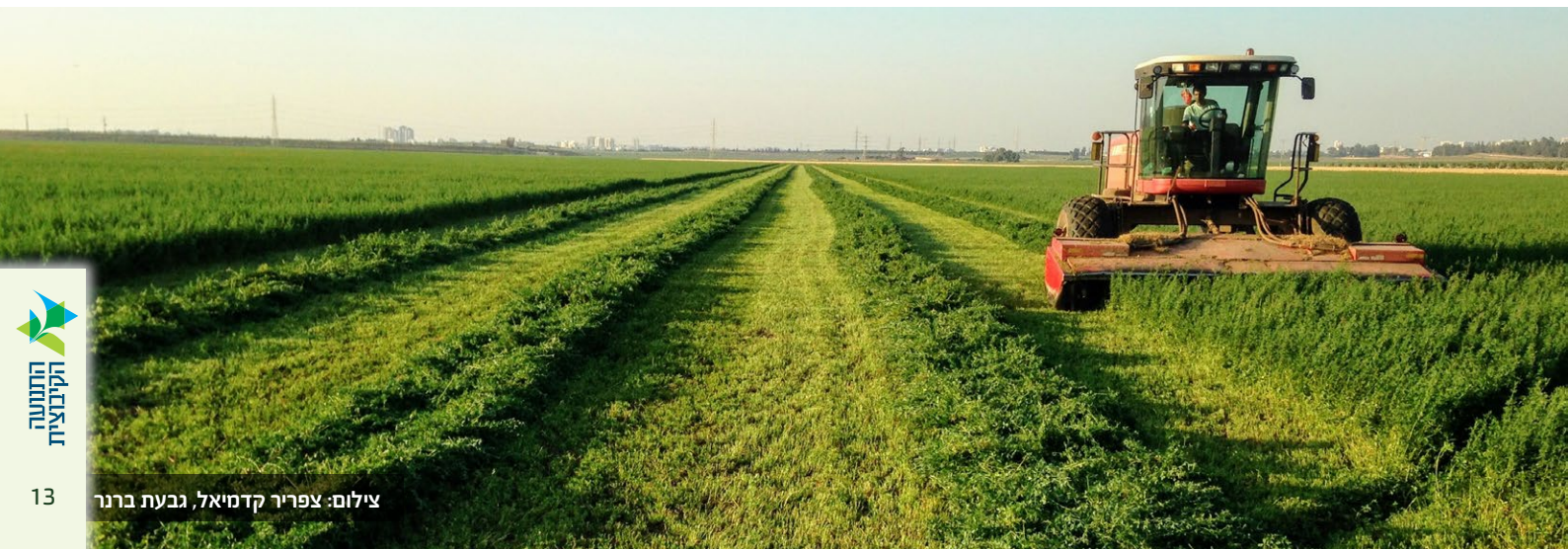
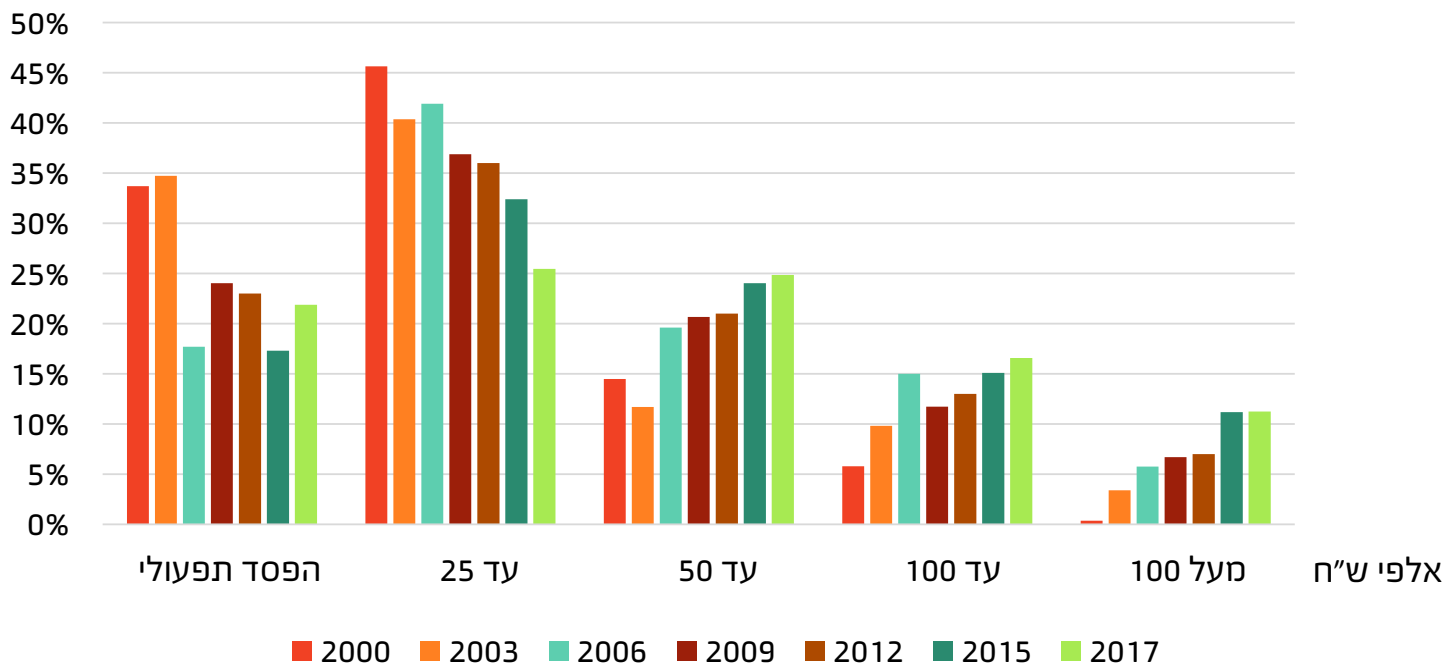
התפלגות הקיבוצים לפי רווח תפעולי לקיבוץ

הרווח התפעולי הינו המדד החשוב ביותר. לאורך השנים ניכרת ירידה מתמשכת במספר הקיבוצים הנמצאים ברווחיות תפעולית נמוכה ועליה במספר הקיבוצים בעלי רווחיות תפעולית גבוהה עם זאת, מספר הקיבוצים בהפסד תפעולי מתנדנד ללא מגמה מובהקת.



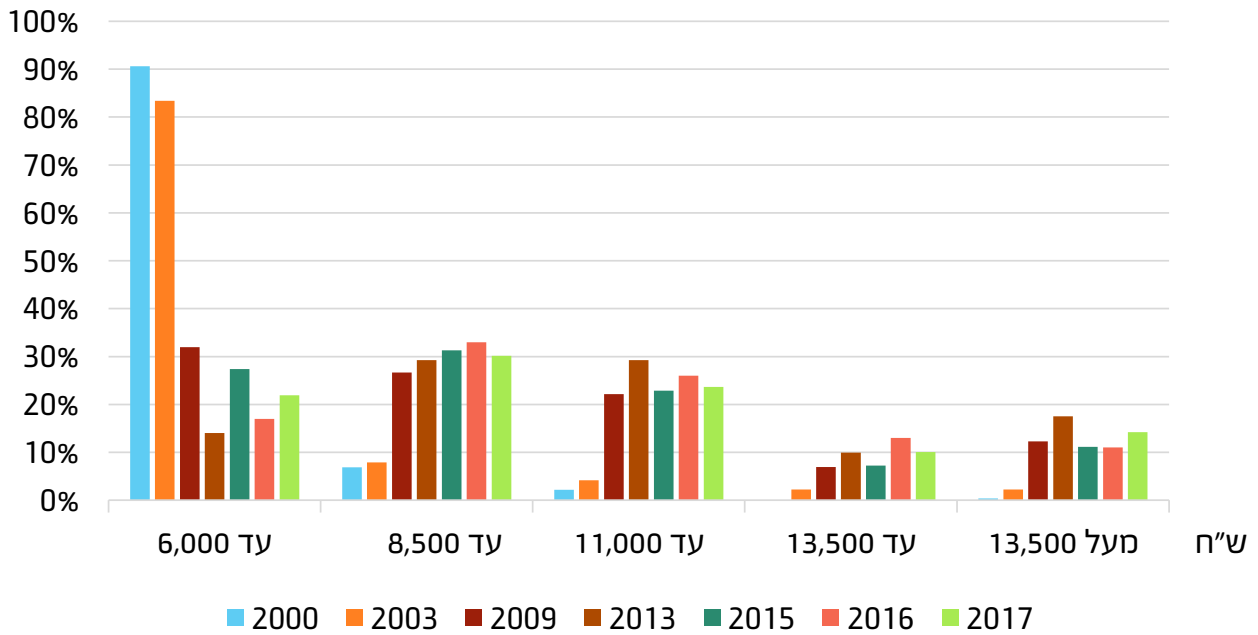
התפלגות הקיבוצים לפי רווח תפעולי לחבר

לאורך השנים ניכרת מגמת שיפור גם במדד הרווח התפעולי לחבר. כאשר בשנים האחרונות ניכרת התייצבות בקצוות (קיבוצים בעלי ריווחיות גדולה וקיבוצים בהפסד) וגידול בריווחיות "קיבוצי האמצע". נתונים אלו, בצירוף הוצאות המחיייה לחבר, מדרגים את מרבית חברי הקיבוצים סביב השכר הממוצע לנפש במדינה.

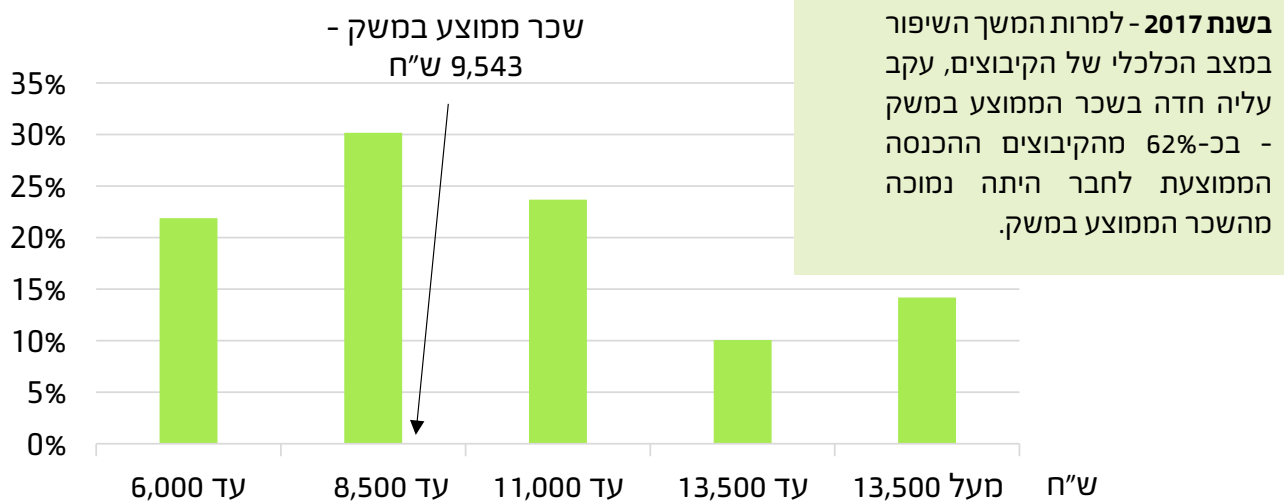
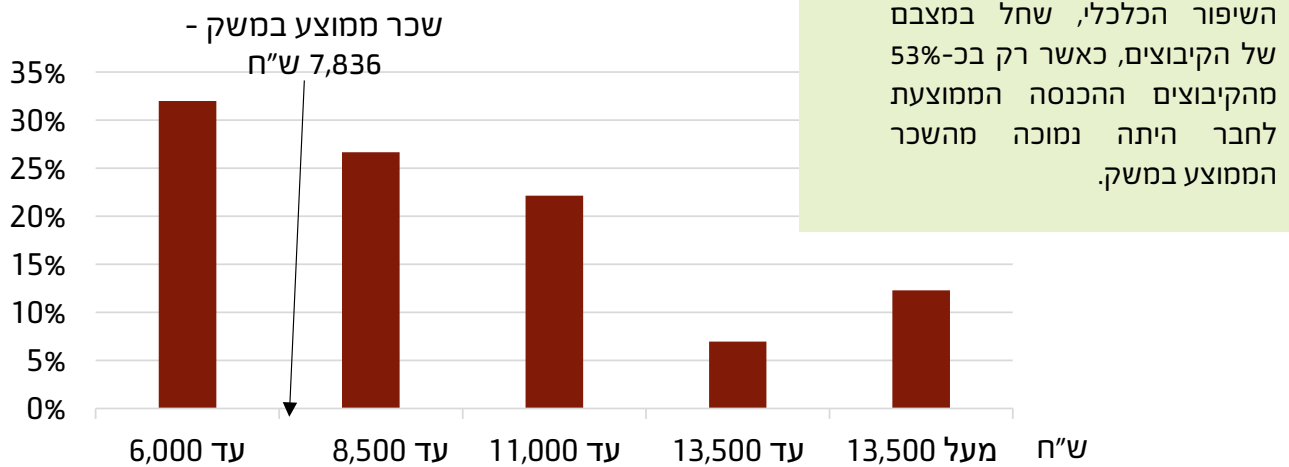
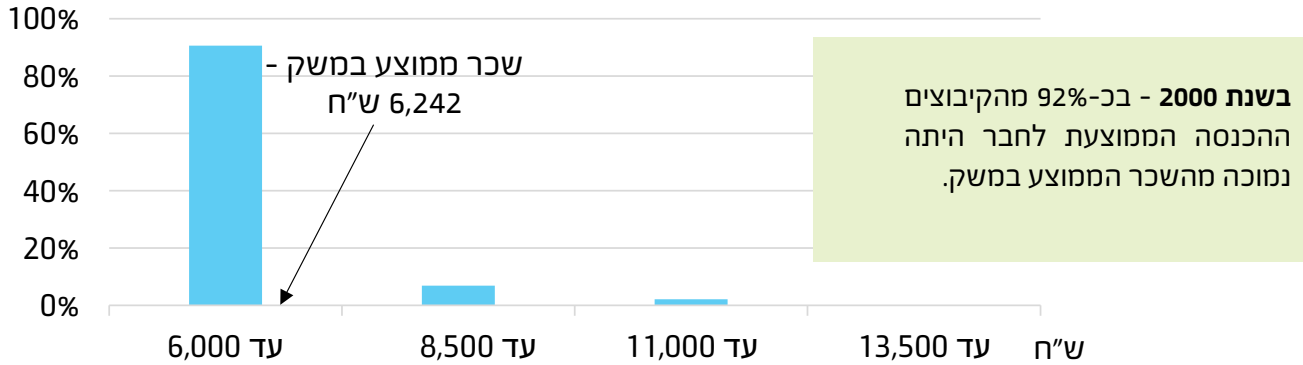


התפלגות הקיבוצים לפי הוצאות קיום כולל רווח תפעולי לחבר

החיבור של הוצאות הקיום עם הרווח התפעולי לחבר מהווה אומדן טוב להכנסה לחבר, המצויה במגמת גדילה עקבית (בשיעור גבוה בעשור הראשון של המאה ובשיעור מתון בעשור השני).



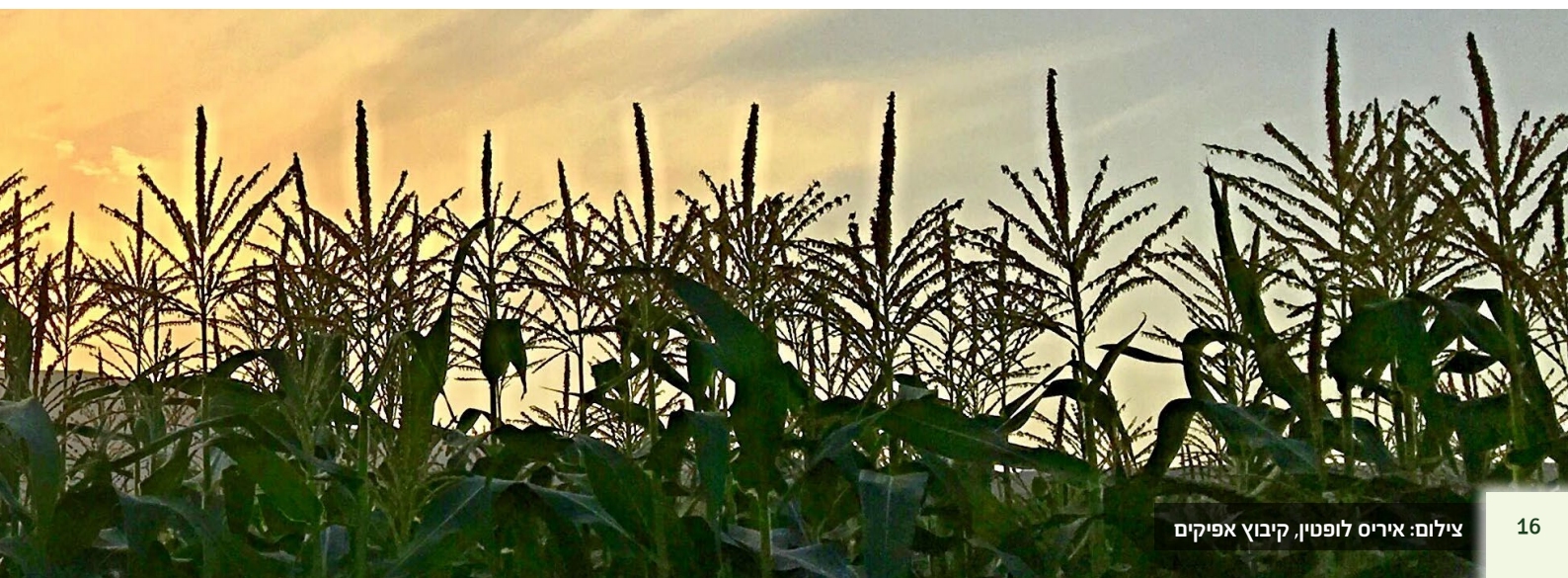
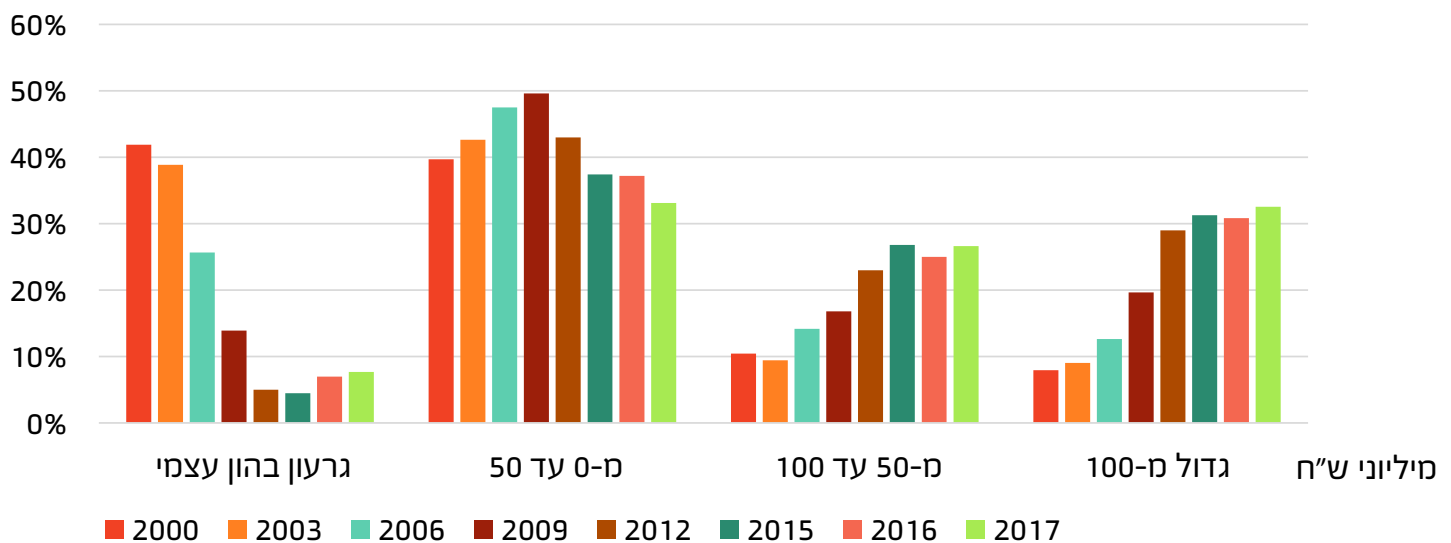
השוואת הוצאות קיום כולל רווח תפעולי לחבר לשכר הממוצע במשק



התפלגות הקיבוצים לפי הון עצמי לקיבוץ

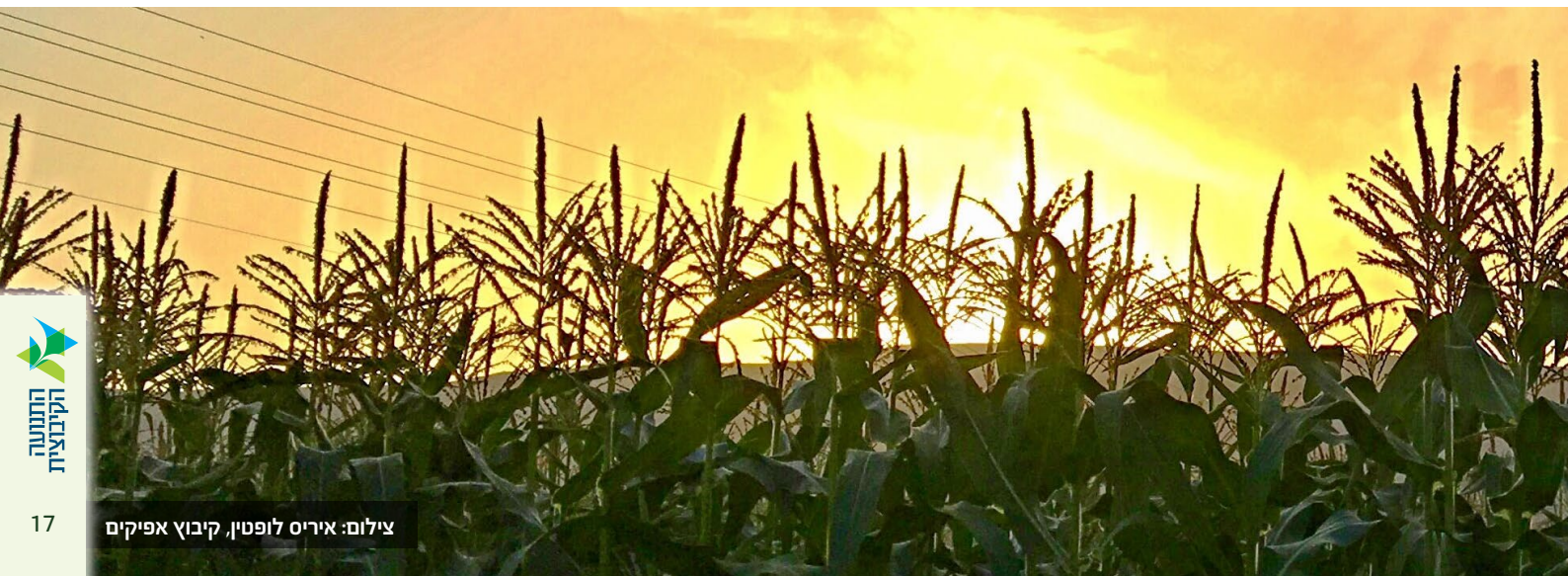
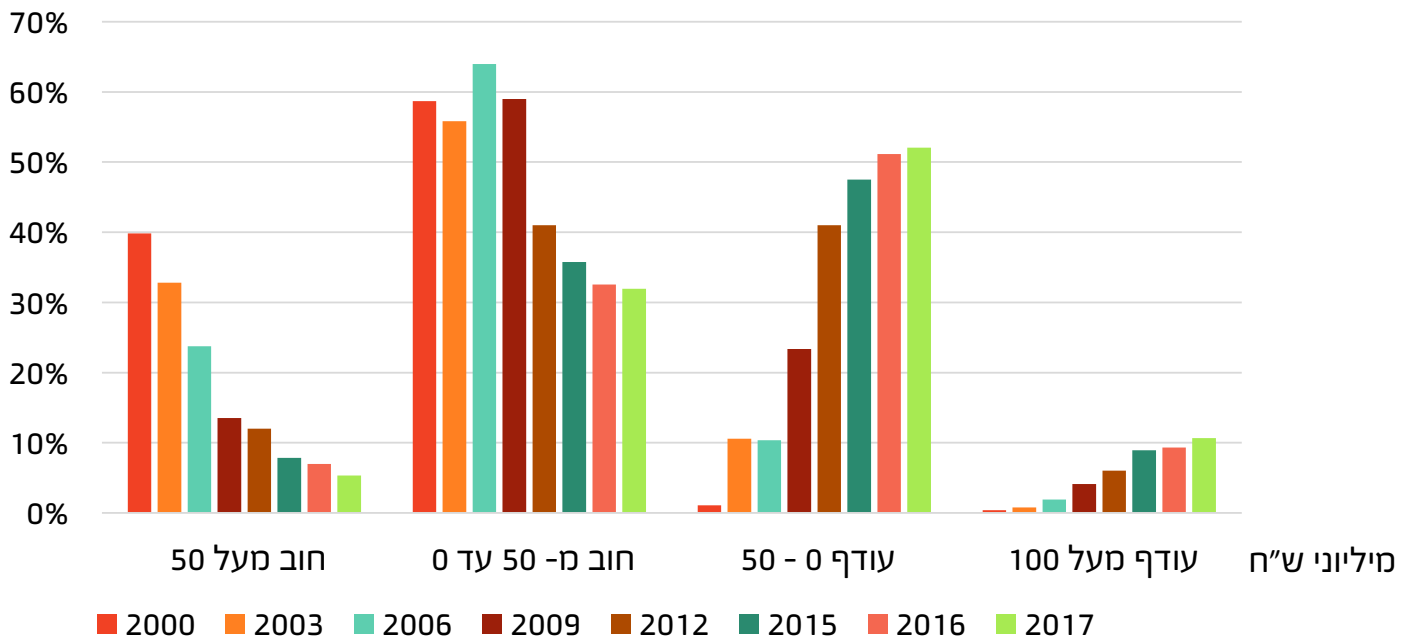
בעשור האחרון גדל בהתמדה ההון העצמי המצרפי של קיבוצי התנועה ומספר הקיבוצים בעלי הון עצמי שלילי הולך ויורד בהתמדה.

יצוין, כי התמורה ממכירת אחזקות בתאגידים וההסדרים הפרטניים לקיבוצים בקשיים, היו בעלי השפעה ממשית על הגידול בהון העצמי. מנגד, היישום של הוראה חשבונאית מספר 4 של רשם האגודות השיתופיות - המחייבת את הקיבוצים המתחדשים לכלול התחייבות אקטוארית בגין פנסיה לחברים והתחייבויות לעוזבים בדוחות הכספיים - הביא, החל מסוף שנת 2015 ובשנת 2016, לקיטון בהון העצמי ולגידול (קטן) במספר הקיבוצים בעלי גרעון בהון העצמי. נראה שמגמה זו נעצרה בשנת 2017.

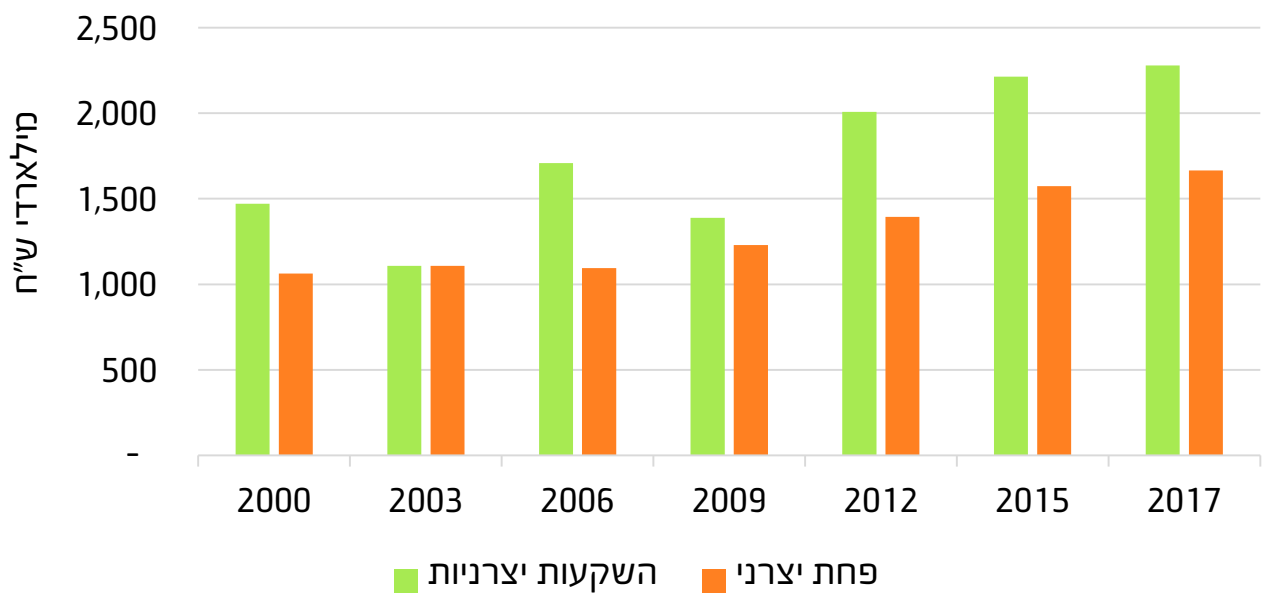


התפלגות הקיבוצים לפי נכסים פיננסיים בניכוי התחייבויות פיננסיות לקיבוץ

החוב נטו מוגדר כסך חוב נושא ריבית בניכוי נכסים פיננסיים. לאורך השנים ניכר שיפור משמעותי במצב הפיננסי של הקיבוצים, כאשר בשנים האחרונות נרשמת יציבות.



לאורך השנים ניכרת מגמה של השקעה ברכוש יצרני מעבר לפחת. עובדה זו מאפיינת תהליך של צמיחה. עם זאת, השנים האחרונות מאופיינות בגידול מתון בלבד.



מקורות הכנסה עיקריים



התכנון והתפעול
הקבוצה

תעשייה

התפתחות המכירות
רווח תפעולי
שיעורי הרווח מסך המכירות
חלקה של התעשייה הקיבוצית
מבנה הבעלות
התפלגות המפעלים

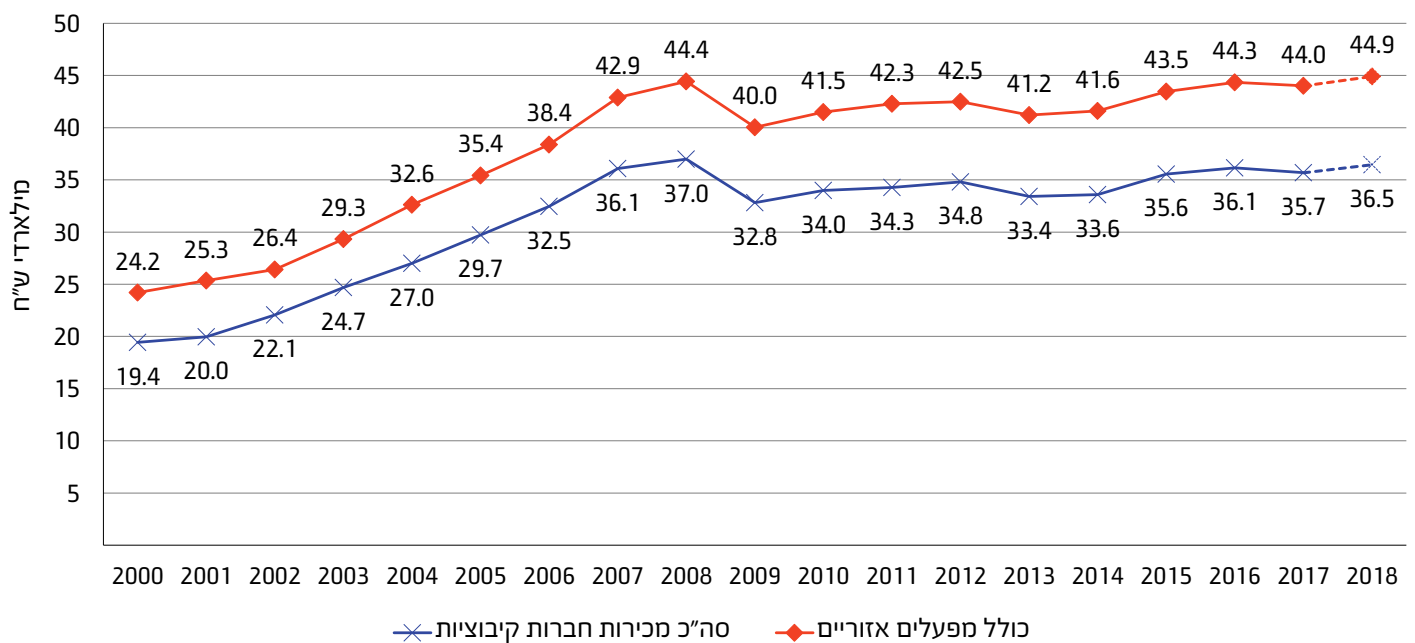
חקלאות

הכנסות
ערך התפוקה
חלקם של הקיבוצים
צריכת מים

הנתונים לגרפים הבאים התקבלו מאיגוד התעשייה הקיבוצית.
נתוני התעשייה הקיבוצית כוללים את כלל המפעלים הקיבוציים, בהיקף פעילות מלא של המפעל,
דהיינו, ללא התייחסות לשיעור האחזקה.



בשנת 2017 הסתכמו מכירות התעשייה הקיבוצית ב-44 מיליארד ש"ח, מתוכם 35.7 מיליארד בתאגידים קיבוציים והשאר במפעלים האזוריים. המפעלים בקיבוצים רשמו ירידה של 1.1% ביחס לשנת 2016. על פי התחזית בשנת 2018 תירשם עליה של 2.2% במפעלים בקיבוצים, ביחס לשנת 2017.

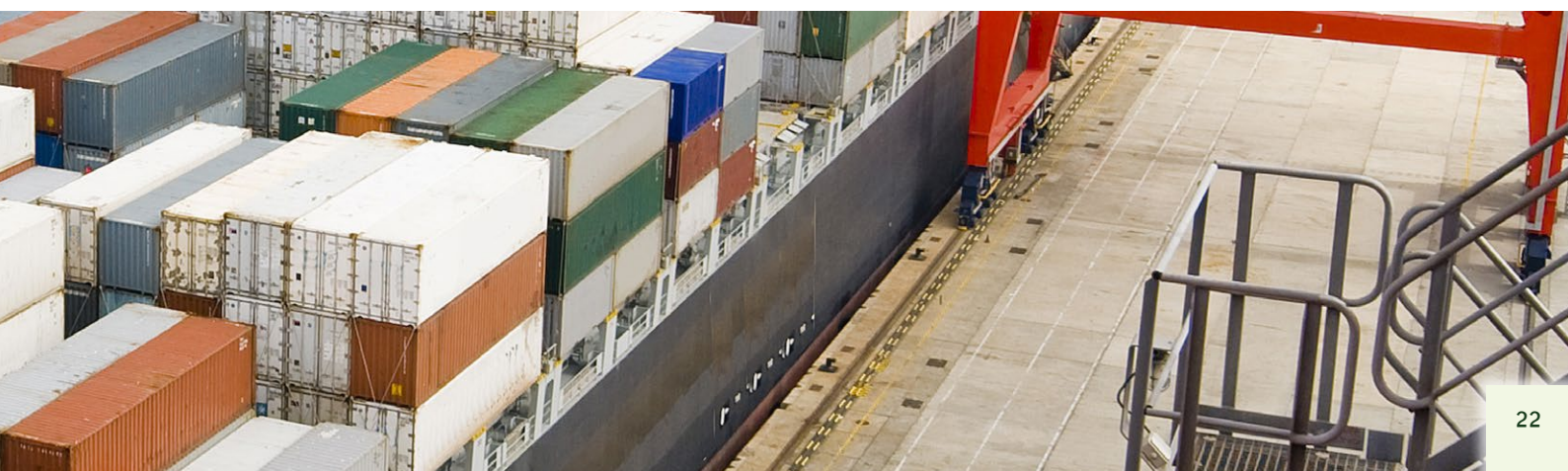
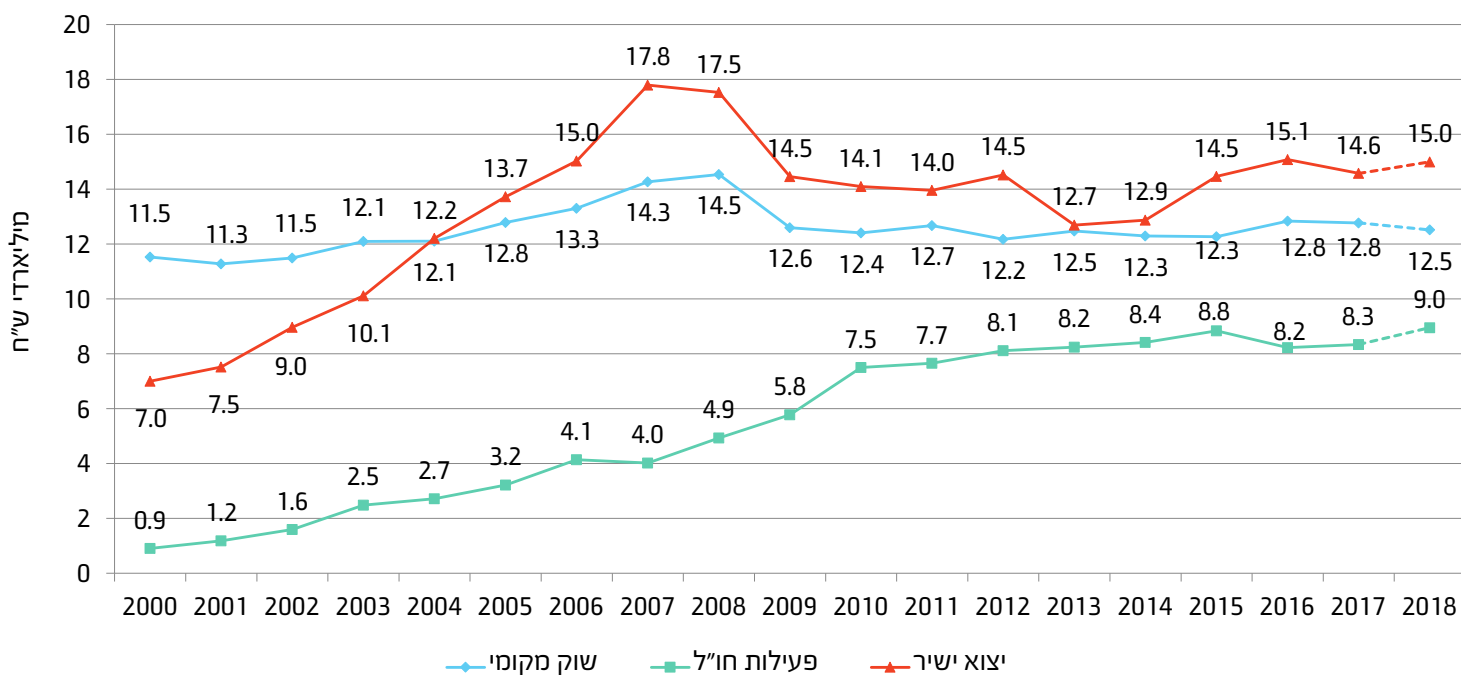


התפתחות המכירות לפי אפיקי השיווק

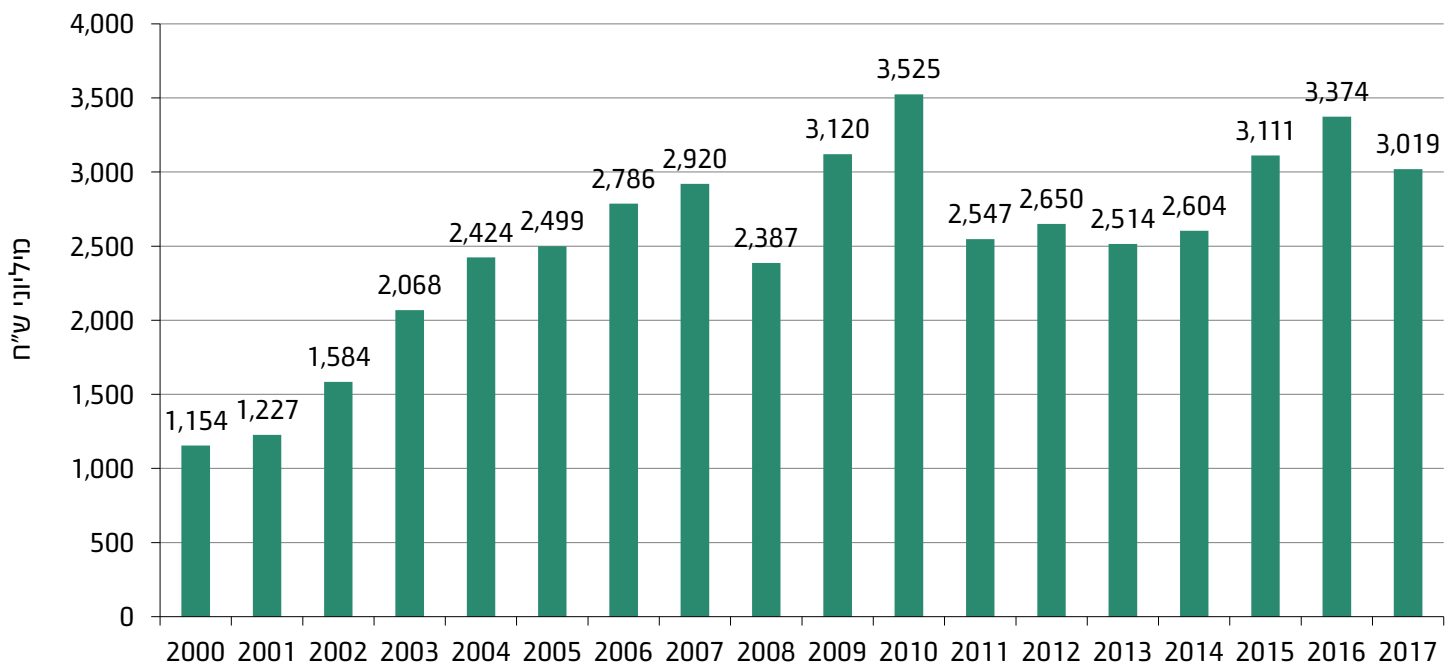
ייצוא ישיר - הייצוא הישיר ירד בשנת 2017 ב-3.3%, בערכים שקליים (בניכוי גריעת מפעלים - עליה של 0.1%). התחזית לשנת 2018 - עליה של 2.7%.

פעילות חו"ל - בשנת 2017 רשמה הפעילות בחו"ל גידול של 1.2% (3.5% בניכוי גריעת מפעלים). חלק מהגידול נובע מכניסה לפעילות של מפעלים שהוקמו ברחבי הגלובוס. האומדן לשנת 2018 עומד על גידול של 8.4%.

שוק מקומי - בשנת 2017 נרשמה יציבות בהיקף המכירות של התעשייה הקיבוצית לשוק המקומי (עליה של 2.2% בניכוי גריעת מפעלים). תחזית לשנת 2018 צופה ירידה של 2.3% במכירות התעשייה הקיבוצית לאפיק זה.

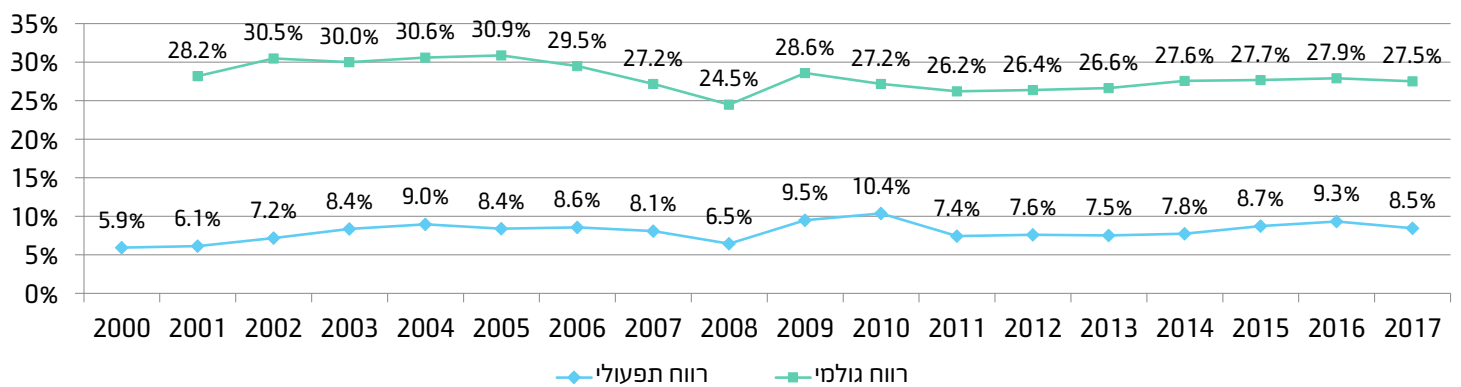


הרווח התפעולי המצרפי ירד בשנת 2017 ב-10.5%,
 לרמה של 3 מיליארד ש"ח, המהווים 8.4% מהמחזור.
 1.5% מהנסיגה נובע מגריעת תאגידיים שנמכרו לבעלות
 חיצונית מלאה.



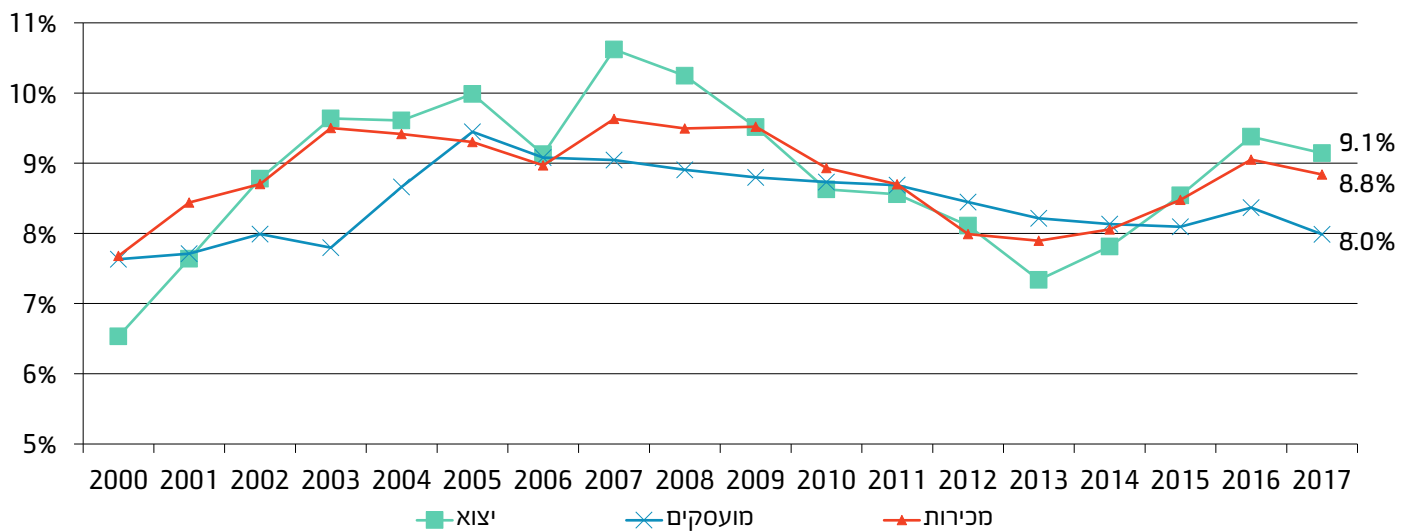
בשנת 2017 נרשמה ירידה בשיעורי הרווחיות, הן הגולמית והן התפעולית.

- 27.1% מהתאגידים סיימו את שנת 2017 עם רווח תפעולי של יותר מ-10% (בשנת 2016 26.6%).
- 31.8% מהתאגידים סיימו את שנת 2017 עם רווח תפעולי של פחות מ-6% (בשנת 2016 27.1%).
- 10.0% מהתאגידים סיימו את שנת 2017 עם רווח תפעולי שלילי (11.5% בשנת 2016, חלקם נסגרו).

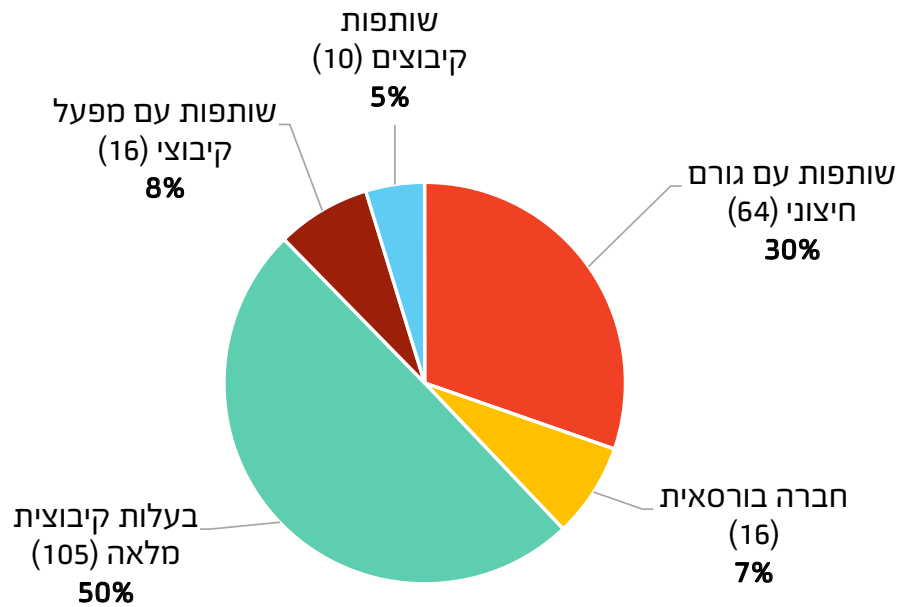


חלקה של התעשייה הקיבוצית מכלל התעשייה הישראלית
(כולל מפעלים אזוריים, ללא פעילות חו"ל)

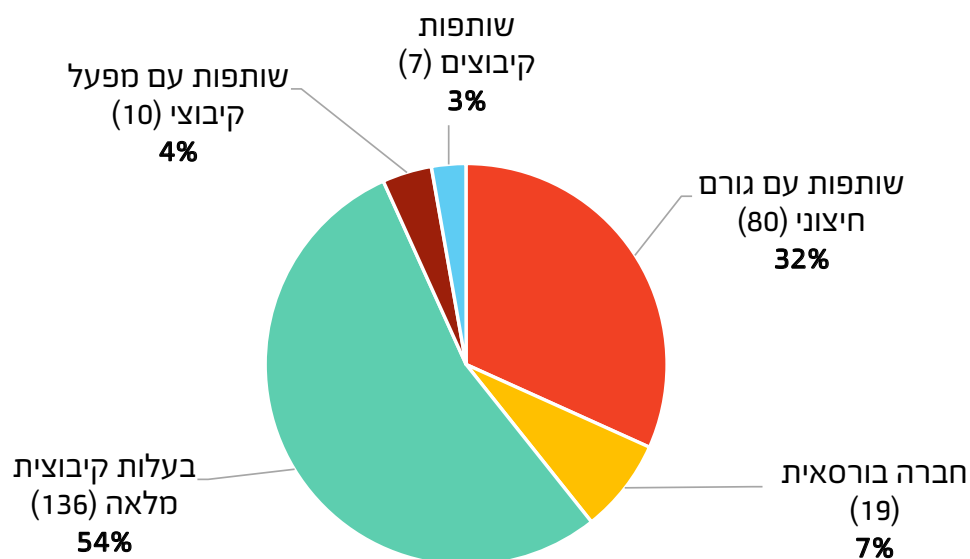
משקלה של התעשייה הקיבוצית (ללא פעילות חו"ל) מסך התעשייה הישראלית, עומד על 9% בקירוב בסך הפדיון ובייצוא ו-8% במספר המועסקים.



בשנת 2017

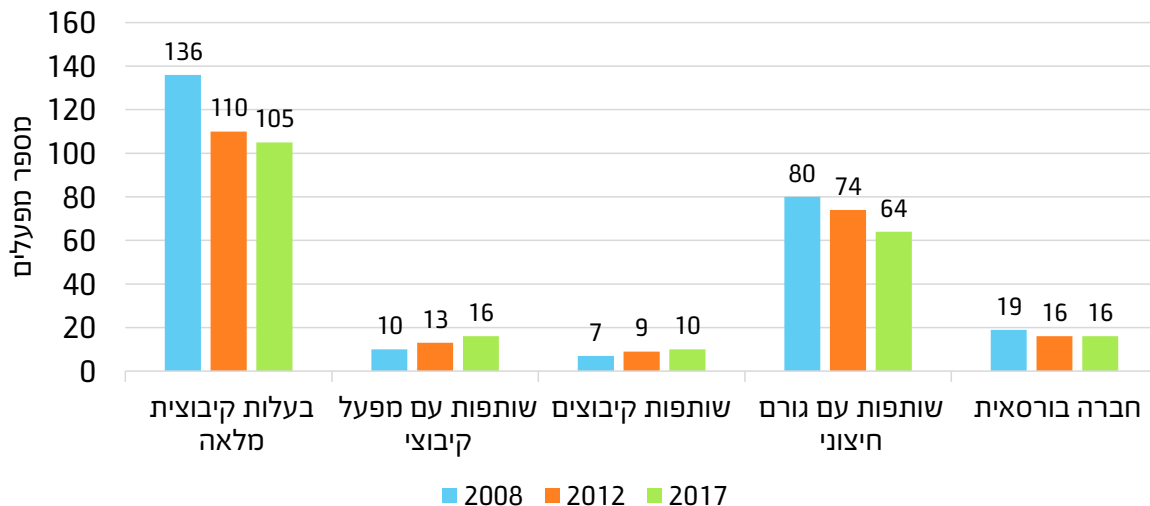


בשנת 2008



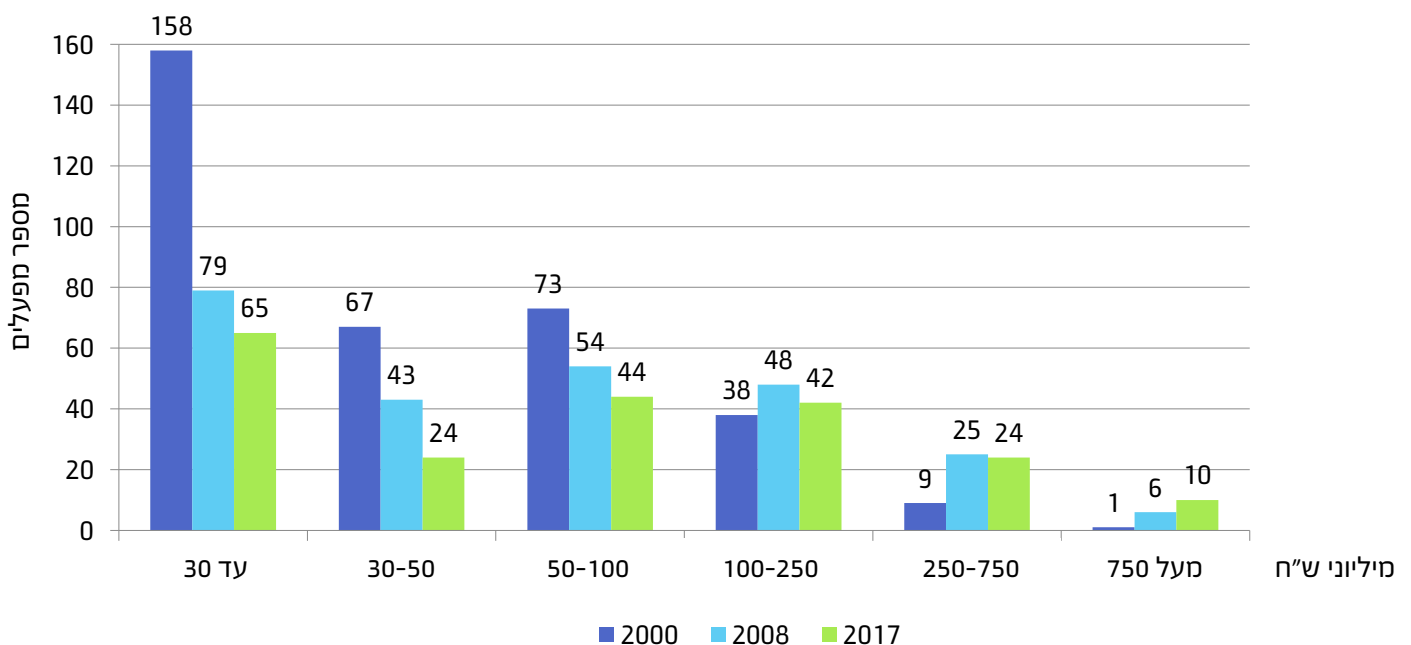
מבנה הבעלות - מגמה רב שנתית

השינוי הבולט בין שנת 2008 לשנת 2017 - ירידה בשיעור המפעלים, שבבעלות קיבוצית מלאה ובשותפות עם גורמים חיצוניים, לעומת עליה (קטנה) במספר המפעלים, שהינם בשותפות עם מפעל קיבוצי.



התפלגות המפעלים לפי היקף הכנסות

מספר המפעלים הקטנים (מחזור של עד 100 מיליון ש"ח) קטן ביותר ממחצית מאז שנת 2000 וכרבע מאז שנת 2008. חלקם הקטן צמח ועבר לקטגוריה המפעלים הבינוניים, רובם נמכרו או נסגרו.



שנה זו הייתה המשך ישיר ותגובה על הגזירות מהשנה שקדמה לה. בעוד חקלאי ישראל לומדים להתאים עצמם לגזירת תיקון 27 לחוק המים, ולאחר מאבקים בלתי מתפשרים, הכירה הממשלה בנזק שנגרם לחקלאים והושג פיצוי בגובה של מאות מיליוני ש"ח. בתווך נאבקו חקלאי עוטף עזה וחברי הקיבוצים עם טרור העפיפונים ובלוני התבערה, ועם האש והעשן שכילו עשרות אלפי דונמים של חיטה ושטחי מרעה, ומיררו את חיי תושבי בעוטף.

לצד ענפי הצומח, ענפי הפטם והבקר לחלב הם הענפים המרכזיים בכלכלת המשק הקיבוצי. למרות היציבות המבורכת כתוצאה ממדיניות התכנון בענף החלב, פורצים מתחת לפני הקרקע ומעליה זרמים חזקים המנסים להביא לקיצו את התכנון בענף ולפתוח אותו לתחרות חופשית. כולנו מבינים את האיום המתרחש עלינו ובהתאם לכך פעלנו לשמר את התכנון כמעט בכל מחיר. ביחד עם הגורמים המקצועיים והסטטוטוריים שקדנו על נוסחה שתגן על ענף החלב. לאחר שלוש שנים, אינספור דיונים ואינספור טיוטות, הצלחנו בפעולה משותפת עם המושבים, התאחדות חקלאי ישראל, התאחדות הארגונים הכלכליים וארגון מגדלי הבקר להגיע לנוסחה מוסכמת עם משרדי האוצר והחקלאות, לפיה ירדו מחירי החלב באופן מדורג, תרוסן הורדת המכסים ביבוא מוצרי חלב, יישמר התכנון בענף וינתן פיצוי הוגן לפורשים מהענף... ואז באו הבחירות וטרפו את הקלפים. אנו בתנועה הקיבוצית ובהנהגה החקלאית נפעל לשימור התכנון בענף ובהגנה על העוסקים בו.

ענף הפטם ידע בשנה זו הפסדים כבדים כתוצאה מכניסת גורמים פרטיים חזקים לענף והתבססותם על מגדלים במגזר המושבי ואף הקיבוצי. ענף הפטם מושפע מאוד מעקומת הביקוש הקשיחה לעוף ולמוצרי, וכל שינוי קטן בייצור מעלה או מוריד את המחיר דרמטית. למרות ניסיונות כנים להגיע להסכמות על תכנון הייצור והשיווק המשא ומתן לא צלח ומחירי התוצרת צללו. ערב פיזור של הכנסת האחרונה עברה בקריאה ראשונה הצעת חוק להחזרת התכנון למועצת הלול, המאפשרת ייסות של השוק ושמירה על היצע יציב אגב שימור רווחיות הוגנת למגדלים. אנו תקווה שבכנסת ובממשלה שבפתח תגיע החקיקה לסיומה ובכך יוחזר הבטחון הכלכלי למגדלים.

בד בבד, ענפי החקלאות, שאינם תלויי תכנון (מלבד מכסים) אך מושפעים מאוד מכלכלת המזון העולמית, כמו ענפי המטעים, הנשירים והירקות נהנו ממחירים טובים בשווקים בארץ ובחו"ל. השנה הגשומה מאוד, שהחלה בחורף 2018, הסירה מעלינו החקלאים (באופן זמני כמובן) את איום הקיצוץ במים. אנו נמשיך ללחוץ על הממשלה להמשיך ולפתח מקורות ואיגומי מים על מנת להבטיח את קיומה של החקלאות הצמחית מהצפון ועד הדרום ולהקטין את התלות במשקעים.

חקלאות וייצור המזון על ידי ההתיישבות העובדת היא נשמת אפה של מדינה חפצת חיים. רוב מקבלי ההחלטות בכנסת ובממשלה מתעלמים מהשבריות של ענפי החקלאות ורואים בנו את המובן מאליו. ראש הממשלה בסיורו בחו"ל מתפאר ומתגאה בפרה הישראלית אך כשנחת חזרה ממהר לשחוט אותה. למרות מראית העין של חוסן החקלאי הישראלי, מספר החקלאים הולך ומתמעט. תפקידנו לעשות הכול כדי לשמור על החקלאות שלנו, על ערכיה ותרומתה לחברה הישראלית.

בנימה אישית אני תקווה שאחרי החורף הגשום מאוד ועם הקמת הממשלה החדשה ישטפו להם הנחלים הגואים את המזימות לחיסול החקלאות בשם יוקר המחיה ובמקומם ירקמו תכניות לחיזוק וביסוס מעמדה של החקלאות הישראלית.

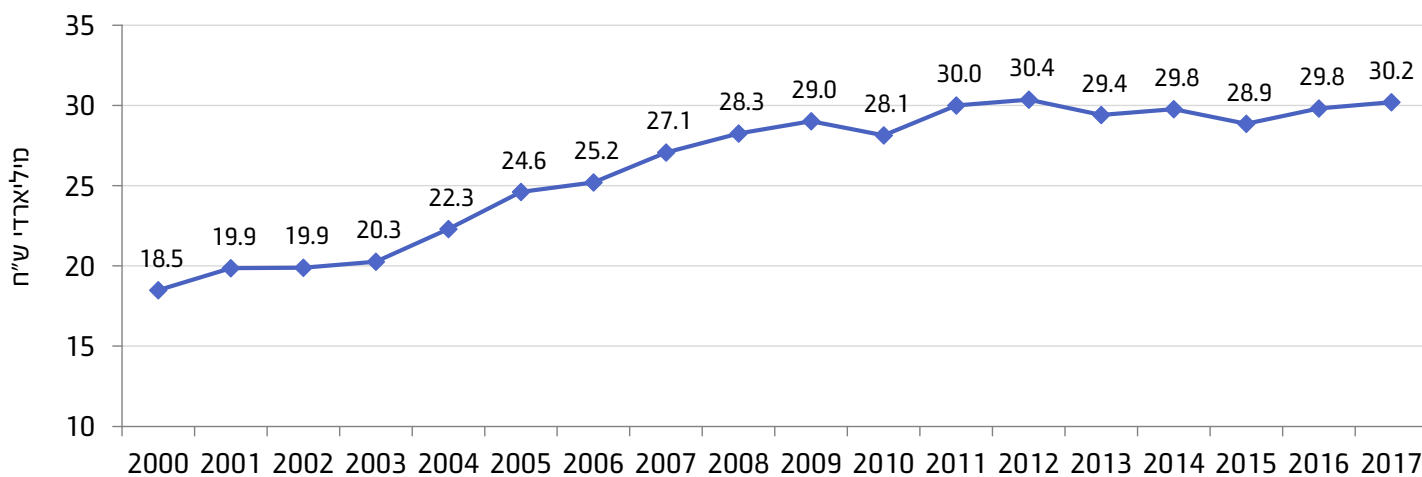
מדידת הלשכה המרכזית לסטטיסטיקה מסתיימת ברמה של ההכנסה הגולמית - ממנה עדיין יש לנכות תשלומי הון, ריבית להון החוזר ולהשקעות - יתרה המיועדת למשיכת שכר החקלאי עצמו והפרשה להון עצמי.

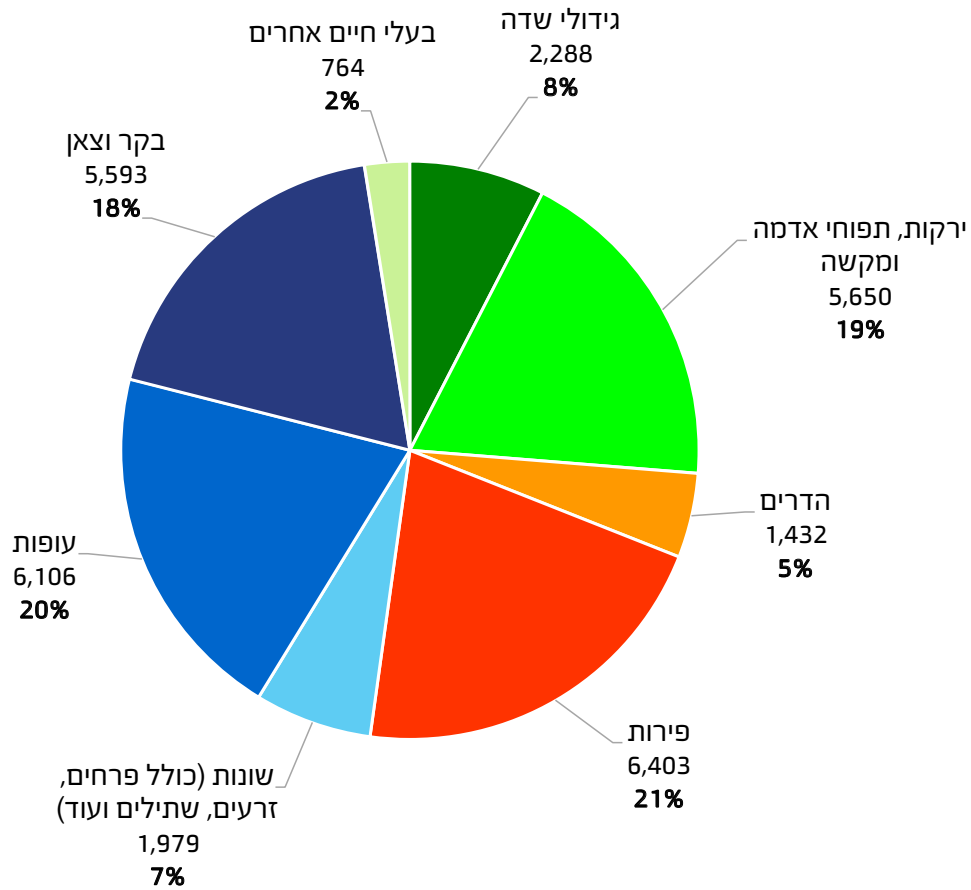
בשנתיים האחרונות ניכרת יציבות הן בהיקף ההכנסות והן בהיקף ובשיעורי הרווחיות.

2014	2015	2016	2017	
30.1	29.0	30.1	30.2	ערך התפוקה
18.4	16.7	16.7	16.5	התשומה הקנויה
11.7	12.3	13.4	13.7	תוצר גולמי
2.4	2.3	2.4	2.4	בלאי
9.3	10.0	11.0	11.3	תוצר נקי
1.3	1.2	0.9	1.0	הכנסות אחרות
10.3	11.2	11.9	12.3	הכנסה נובעת מחקלאות
6.0	5.9	6.1	6.6	תשלומי שכר
4.3	5.3	5.8	5.7	הכנסה גולמית



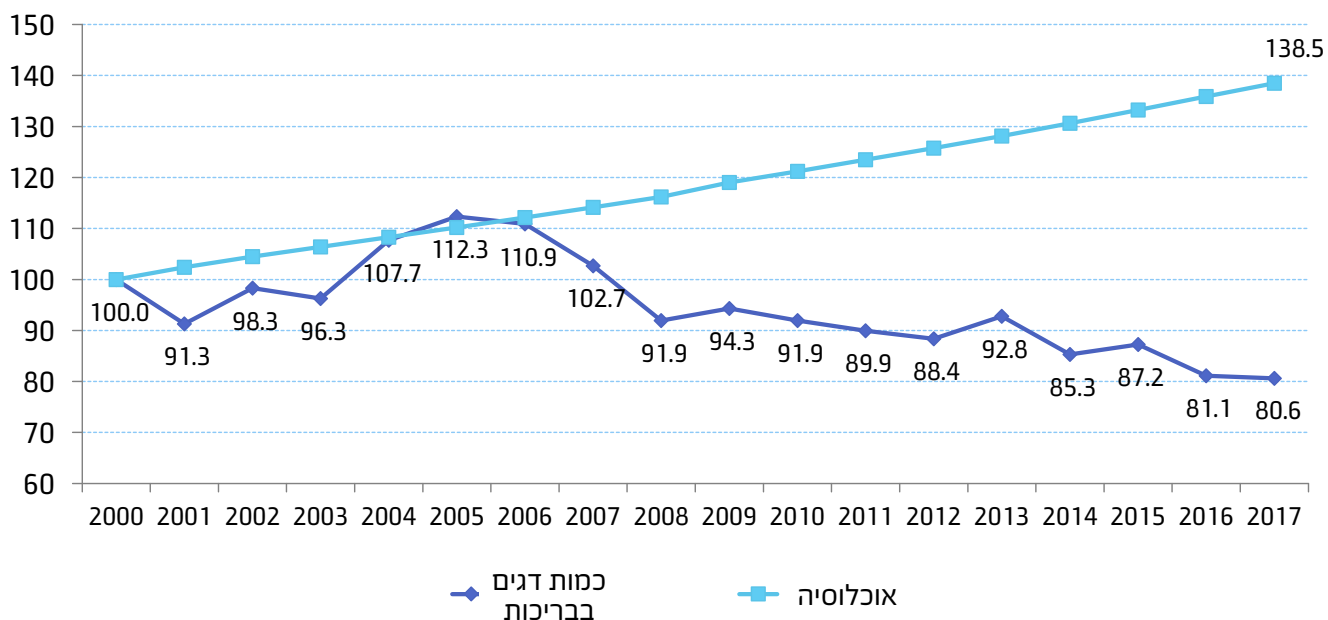
שנת 2017 מצטרפת לקיבעון המאפיין את התפוקה החקלאית מזה מספר שנים ברמה של כ-30 מיליארדי ש"ח, זאת לאחר צמיחה גדולה בעשור הראשון של המאה.

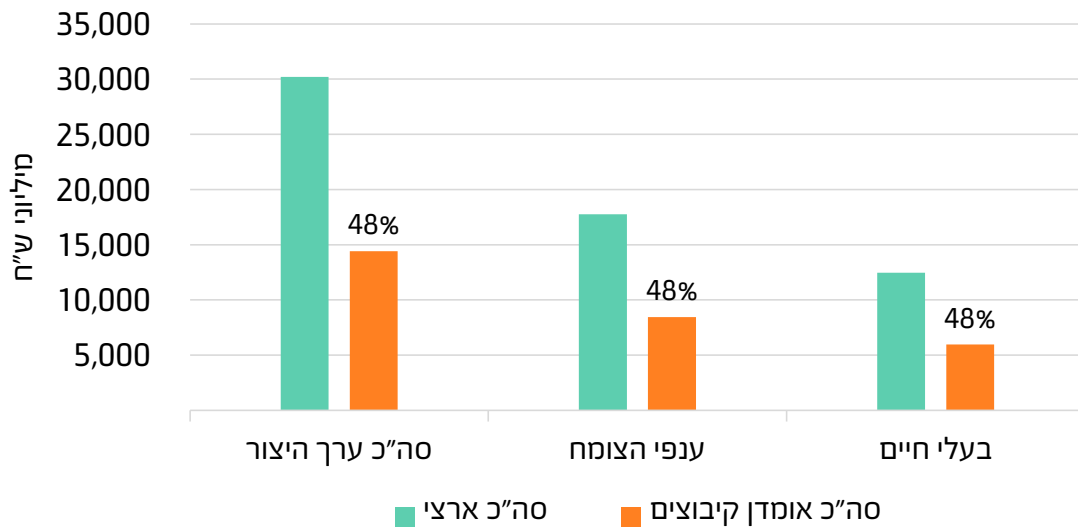




ערך התפוקה - דגי בריכות

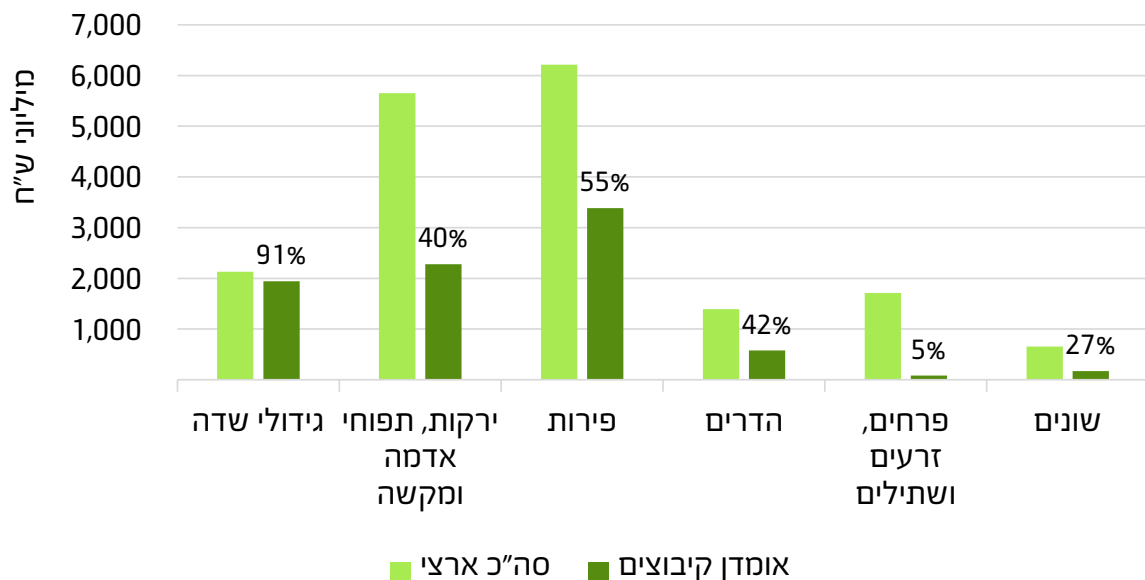
ייצור הדגים בבריכות איבד את מקומו לטובת ייבוא של פילה קפוא במחירי היצף בתוספת הורדת מכסים מלפני עשור לדגים שלא מיוצרים בארץ וכן הורדת המכסים האחרונה למחצית מגובה המכס.





ענפי הצומח

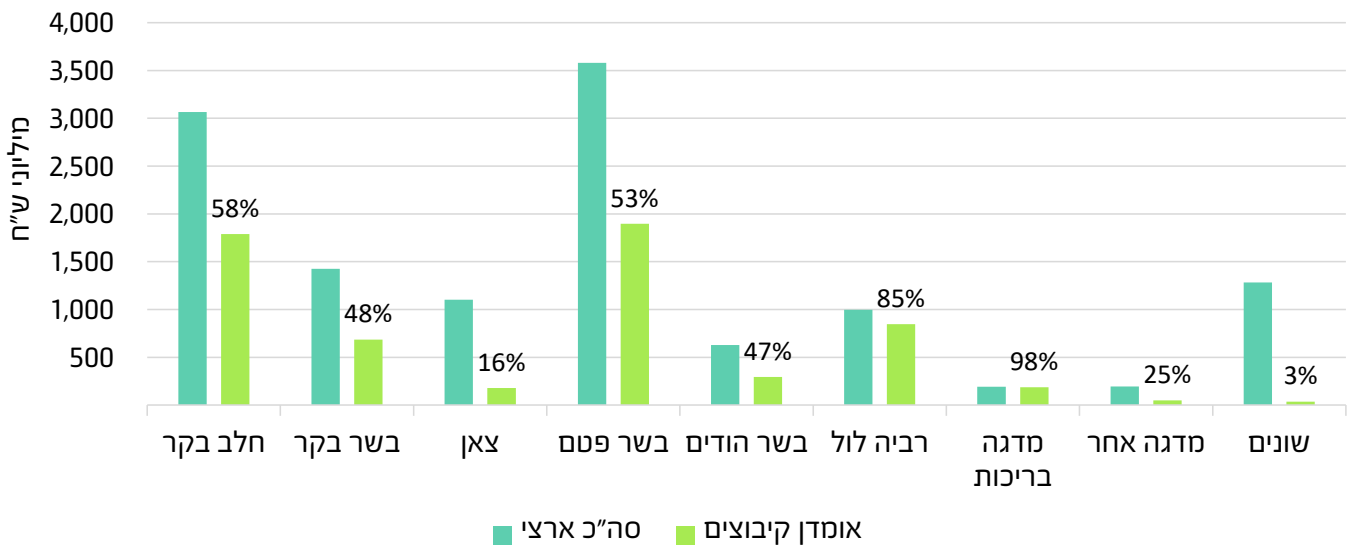
יצוין, כי מסורתית הציבוצים דומיננטיים בגידולי שדה, לול רבייה ומדגה בריכות, וכמעט שאינם קיימים בגידולי פרחים.



חקלאות

חלקם של הקיבוצים בערך התפוקה החקלאית (שנת 2017)

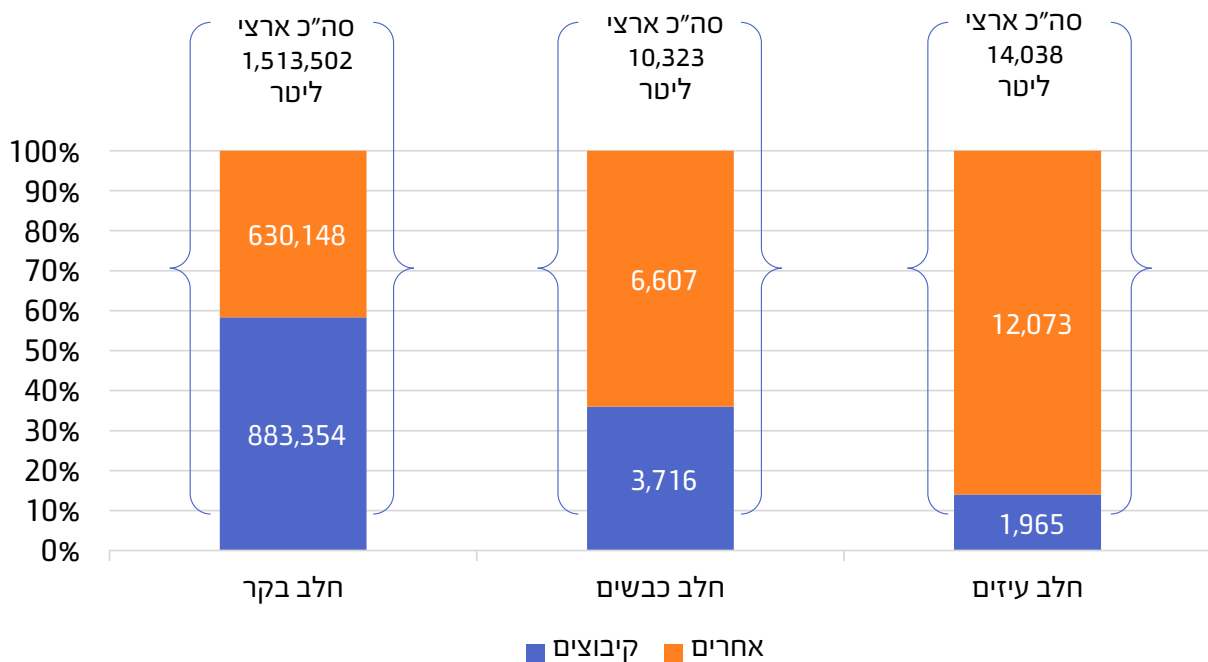
ענפי בעלי החיים



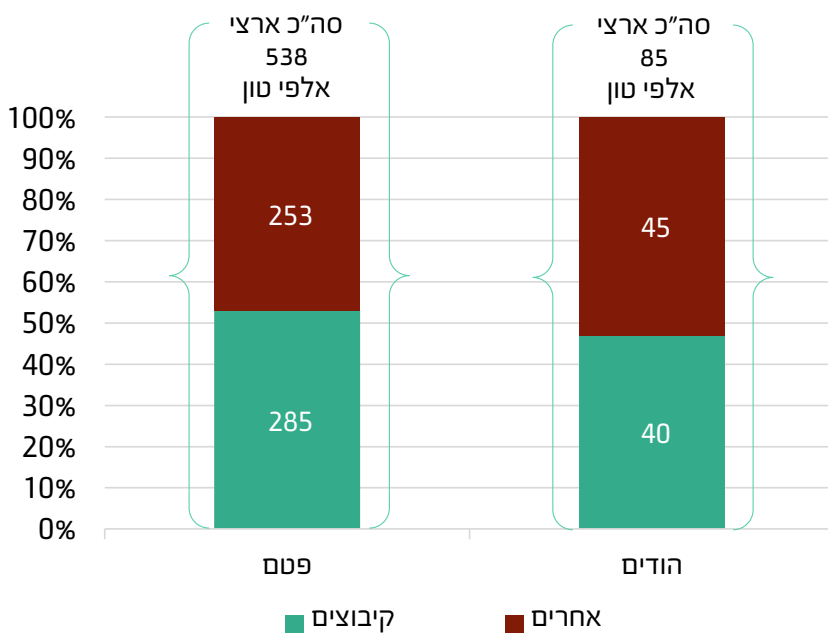
חלקם של הקיבוצים בערך התפוקה החקלאית (שנת 2017)

ענפי בעלי חיים - שיעור התפוקה הקיבוצית מהערך הארצי

חלב



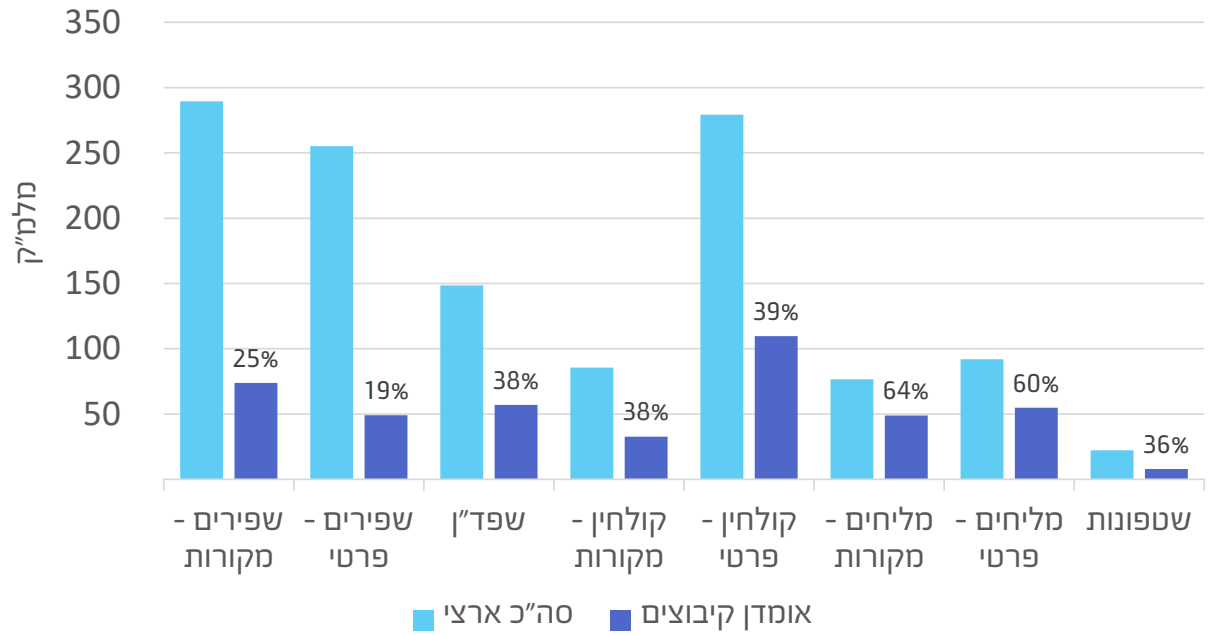
הודים ופטם



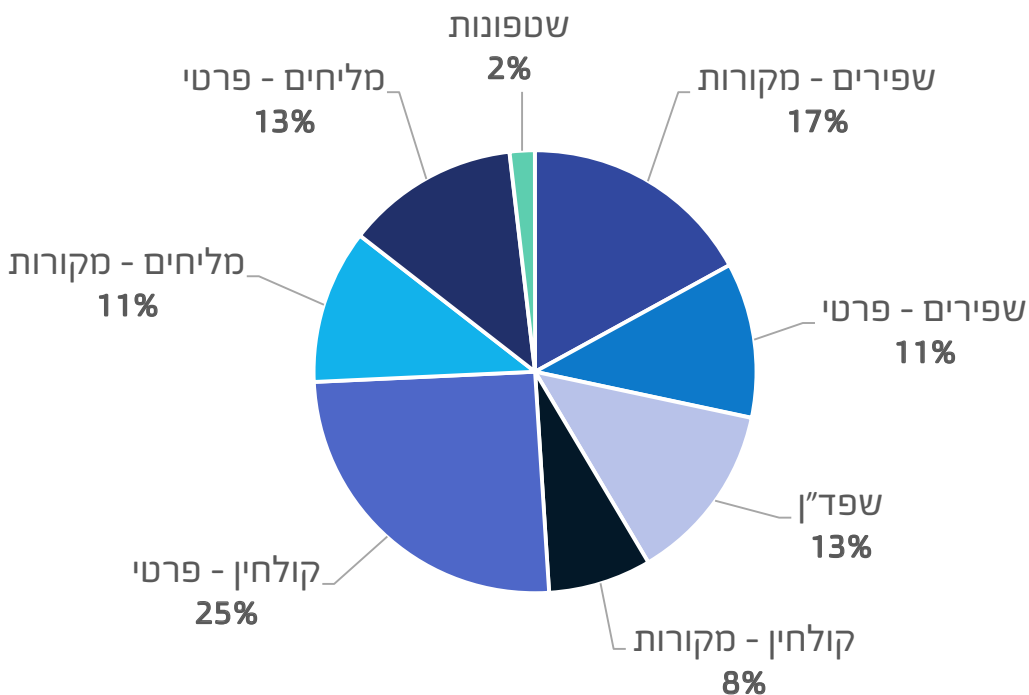
חקלאות

צריכת המים הארצית לחקלאות - חלקם של הקיבוצים (מלמ"ק)

יצוין, כי הקיבוצים מגדלים גידולים חסכוניים ועילים בצריכת המים ביחס לממוצע הארצי.



התפלגות צריכת המים לחקלאות - בקיבוצים



דמוגרפיה

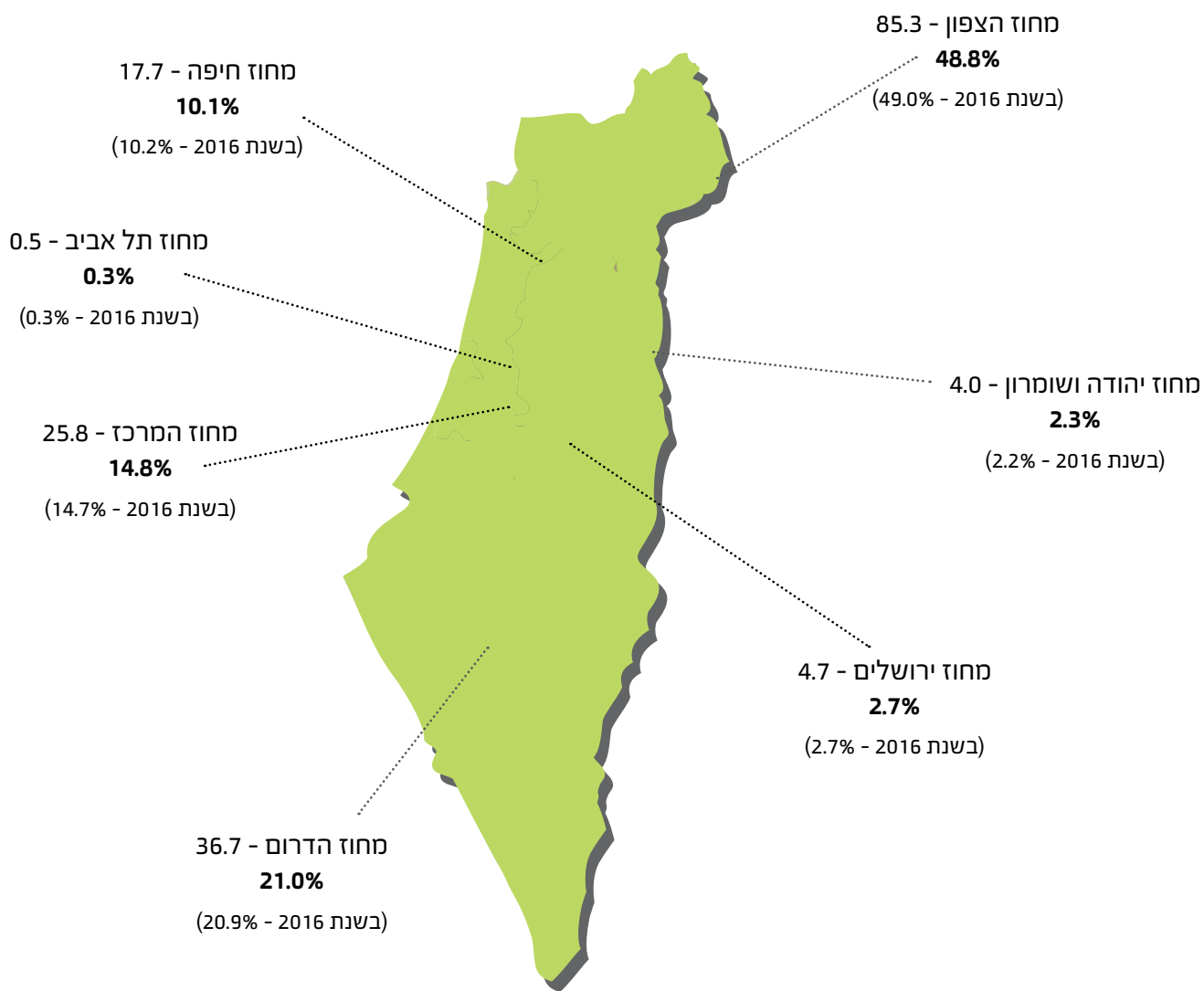
פיזור גאוגרפי
אוכלוסיית הקיבוצים
התפלגות



התנועה
הקבוצית

הפיזור הגיאוגרפי של אוכלוסיית הקיבוצים (נתוני הלמ"ס)

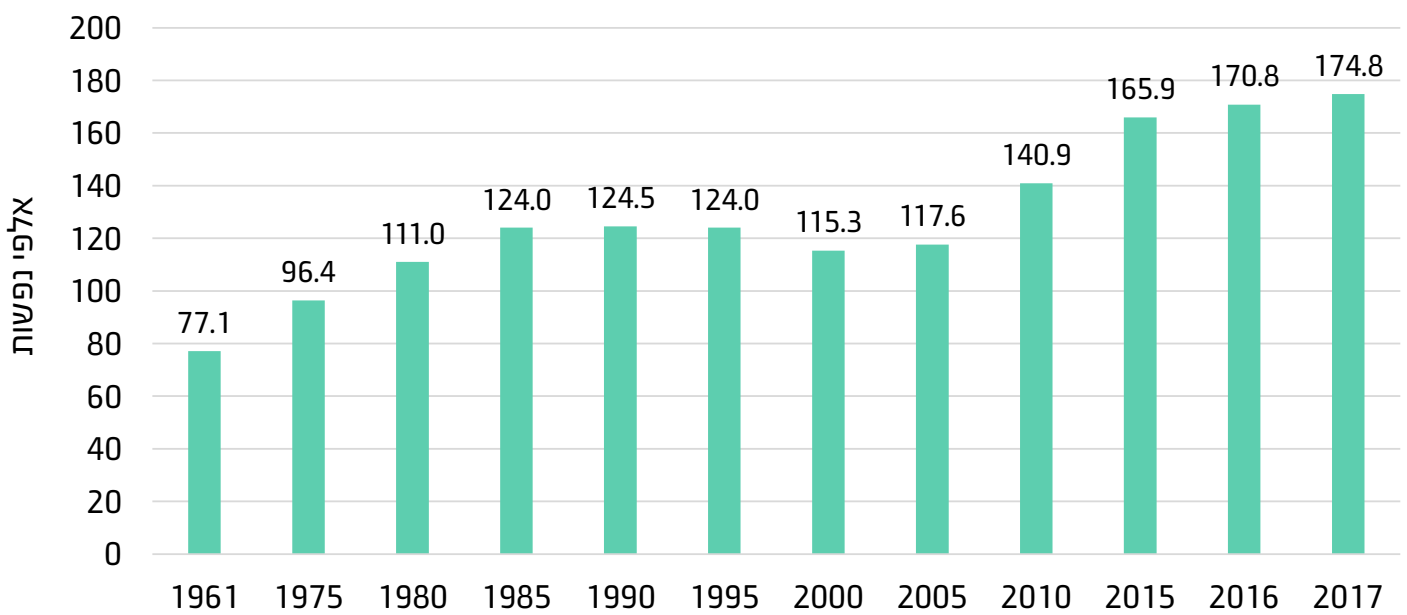
מעל 70% מאוכלוסיית הקיבוצים מתגוררת בפריפריה.



אלפי נפשות

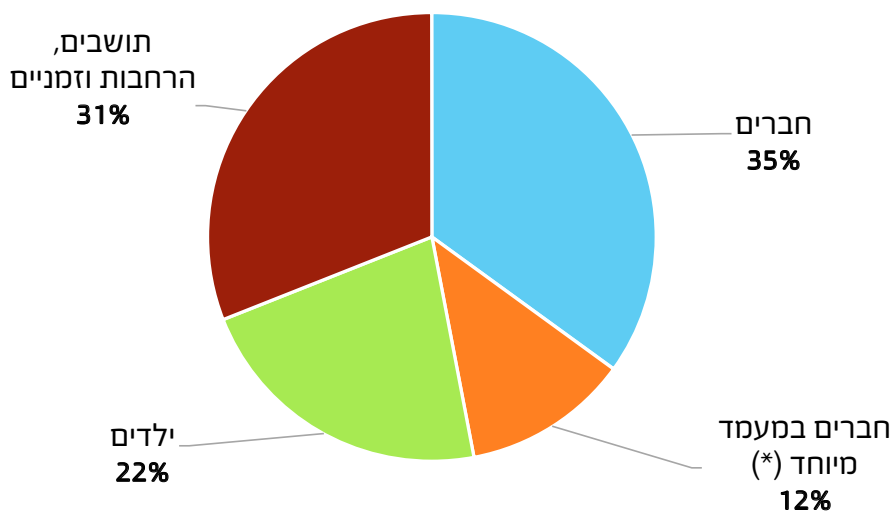


ניתן לראות, כי לאחר הקיפאון ששרר בשנות המשבר הכלכלי, בשנים האחרונות חל גידול ניכר באוכלוסיית הקיבוצים. מגמה זו נמשכה גם בשנת 2017.



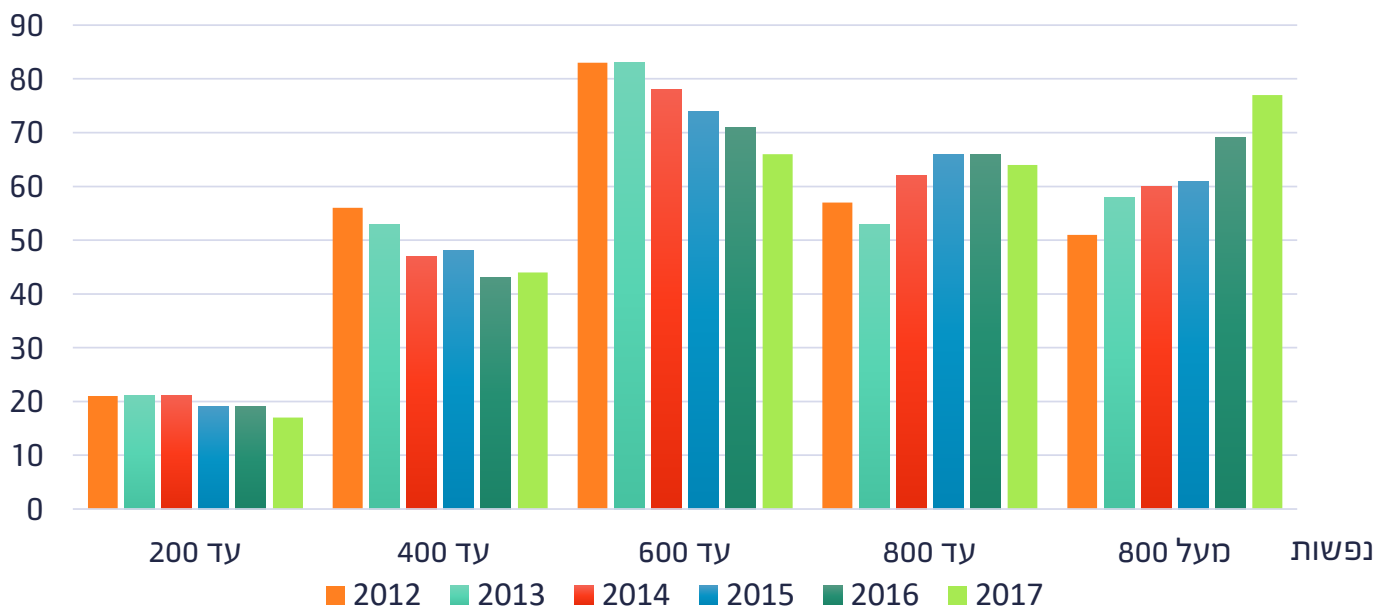
התפלגות האוכלוסיה בקיבוצים

מוין מחדש ביחס לשנים קודמות.

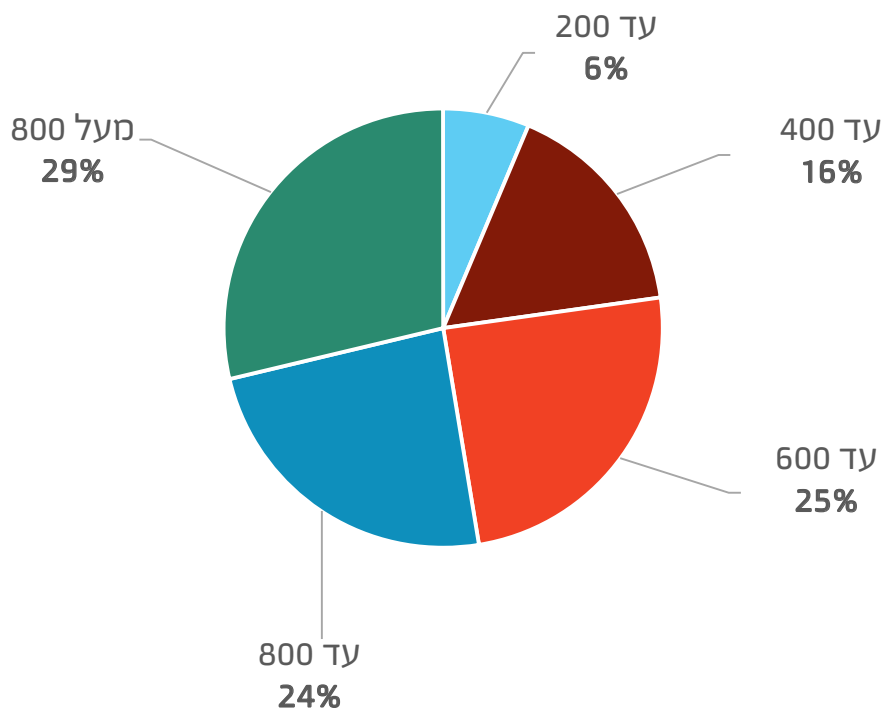


(*) חברים במעמד מיוחד: חברים בחופשה, מועמדים, בני משק במסלול קבלה לחברות שטרם התקבלו לחברות וחברי משק שאינם גרים דרך קבע בקיבוץ.

התפלגות הקיבוצים לפי גודל האוכלוסייה (בתוני הלמ"ס)



בשנת 2017



נפשות



אורחות חיים



התנועה
הקצונה
הבריאות

התנהלות
קליטה
הרחבה קהילתית
איחוד סטטוסים
שיוכים
שיח ציבורי משתף
אירועי תרבות
מנהיגות מקומית
מס פרוגרסיבי
ותיקים וצרכים מיוחדים
שירותי בריאות
צוות חירום יישובי
פרישה / פנסיה
קרן מילואים
קרן לעזרה הדדית

הקיבוץ מראשיתו ועד היום הוא הבסיס ומקור ההשראה לתפיסת "קהילה קיבוצית במיטבה". הקיבוץ - כפי שחבריו חיים אותו היום, מתחדש או שיתופי, מותאם ל-2020, מתייחס לעברו ולתפקידו ההיסטורי וצופה פני עתיד.

לקהילה הקיבוצית מאפיינים ייחודיים, שאפשרו לה להתמודד עם אתגרים חברתיים-כלכליים מורכבים בעשורים האחרונים, תוך שינויים והתאמות למציאות ולסביבה המשתנה, ואף לצמוח ולהתחזק. הקיבוצים ממשיכים להוות מסגרת השתייכות ערכית ומשמעותית ומסד למעורבות חברתית בקיבוץ, במרחב הכפרי ובחברה הישראלית.

אגף חברה וקהילה גיבש את תפיסת **קהילה קיבוצית במיטבה** מתוך היכרותנו עם כלל הקיבוצים בארץ ובהסתמך על התיאוריות ועל המחקר האקדמי הרחב בתחום, ועל פרקטיקות של עבודה בתוך הקהילות הקיבוציות. תפיסה זו מבקשת לזהות את **מרכיבי המפתח** לקיומה של קהילה קיבוצית במיטבה (סדר ההצגה אינו מעיד על חשיבות):

« **בית ודרך** - קהילה קיבוצית בעלת זהות מקומית ברורה ועדכנית, שחבריה בחרו בה באופן וולונטרי כבית, ושהחיים בה מושתתים על ערכים משותפים ואחריות חברתית פנימית וחיצונית. מקיימת מערכת חינוכית, שפועלת על פי עקרונ הרצף החינוכי ועל פי הערכים המשותפים ומחזקת את מרכיבי המפתח.

« **קהילה רב דורית ומלוכדת** - שילוב בין אוכלוסיות ומתן אפשרות לביטוי לכל חברי הקהילה, ליצירת תחושת שייכות, לכידות חברתית וחוסן קהילתי.

« **ערבות הדדית וסולידריות** - אחריות הדדית בין הפרט לכלל ולהפך בהיבטים של השותפות החברתית והכלכלית, כולל בעלות משותפת על הנכסים, וקיומו של מרחב מוגן והוגן לכלל החברים.

« **דמוקרטיה פעילה** - מחויבות של ההנהגה לשיתוף, שקיפות וקיום שיח ציבורי, ומחויבות של החברים למעורבות בעשייה, השתתפות בתהליכים ובקבלת החלטות ובפעילות הקהילתית.

« **ניהול עצמי ומנהיגות מקומית** - הנהגה, אשר מבוססת ברובה על חברי הישוב והקיבוץ, שיש בה יצוג לכלל החברים (גילאי/ מיגדרי וכדומה), הפועלת במקצועיות, נהנית מאמון החברים, והמשקיעה בפיתוח וטיפוח המנהיגות.

« **איכות חיים** - קהילה המנוהלת באופן מקצועי, אתי ויעיל, ומקפידה על רמת שירותים גבוהה וקיומו של מרחב פיזי כפרי, מטופח ובטוח.

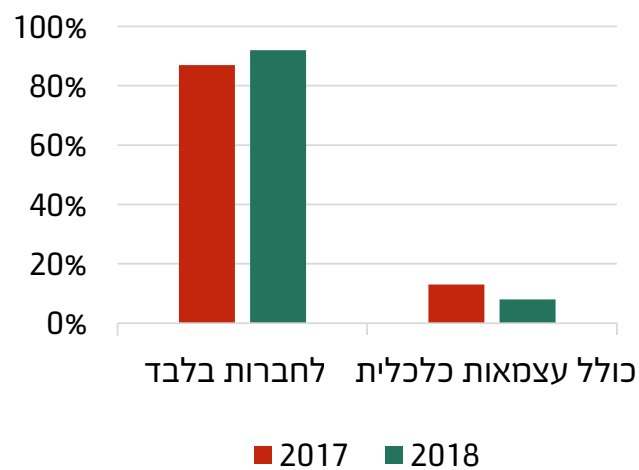
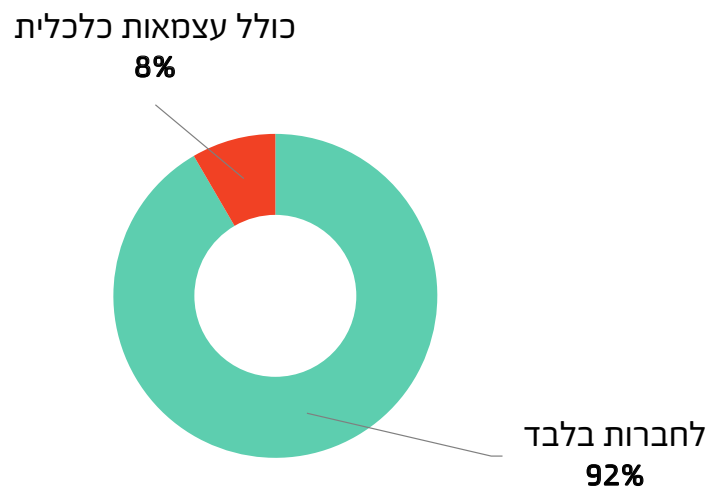
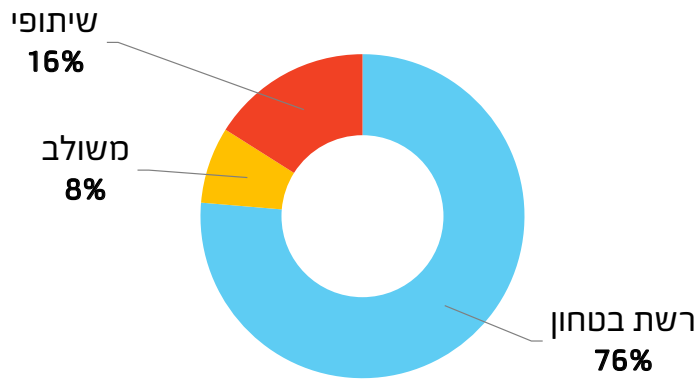
« **חוסן כלכלי ושגשוג** - חיזוק ופיתוח התשתית הכלכלית כמקור לקידום העוגנים הקהילתיים.

פרק אורחות החיים בשנתון נותן תמונה לגבי המרכיבים השונים ברחבי התנועה הקיבוצית. יש לזכור שרמת הדיוק מוגבלת אך נכרות מגמות - המשך עלייה בצמיחה, בדגש על קליטה לחברות מלאה, עיסוק בתהליך האחדת סטטוסים, מודעות גבוהה לצורך בשיח ציבורי משותף לחיזוק זהות ולגיבוש הסכמות, שימוש בתרבות ככלי לחיזוק הלכידות והחוסן הקהילתי. בנושאי הבריאות הרווחה והצרכים המיוחדים יש מענה ברב הקיבוצים אך יש להעמיק את הסקר ולהבין את התמונה לפרטיה. כן נכרים ניצניה של מגמה לצמיחת המנהיגות המקומית בכל קיבוץ וקיבוץ.

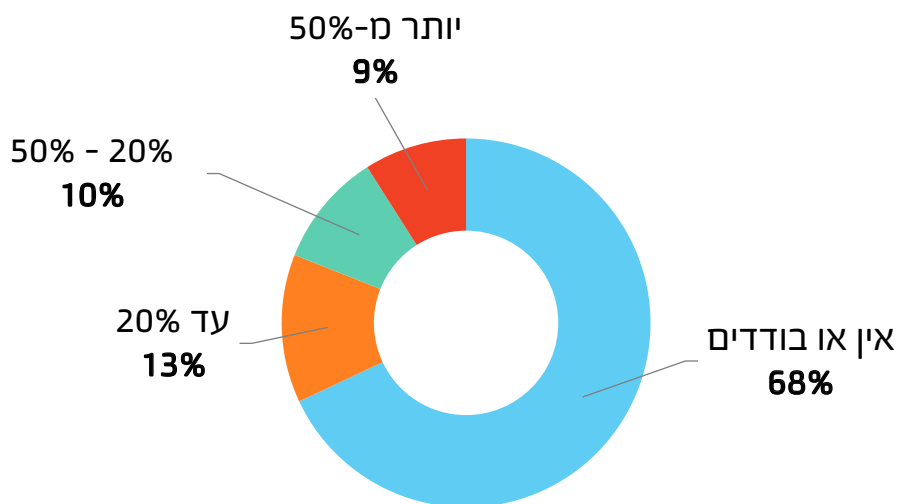
מטרנתנו היא לחזק את כל המרכיבים הנ"ל ביחד ולחוד, לשמש כגורם לשיתוף הידע, המתודות והפרקטיקות הקיימות, לפתח כלים חדשים באגף חברה וקהילה ובשיתוף עם אגפי התנועה, לספק פלטפורמות להכשרת ממלאי תפקיד בעלי זהות קיבוצית ורמת מקצועיות גבוהה.

אילת גלס
ראשת אגף חברה וקהילה
מאי 2019

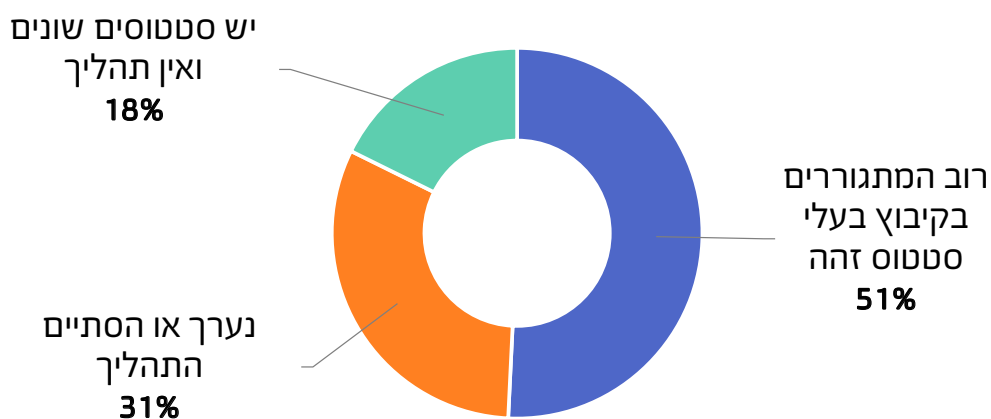




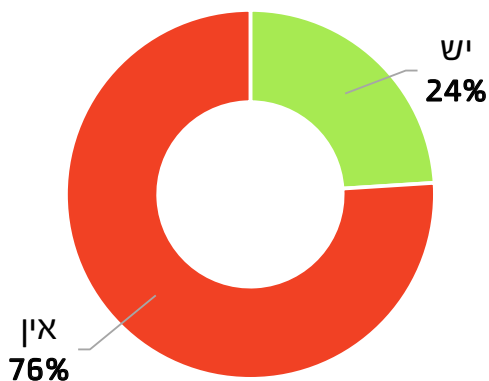
חברים בעצמאות כלכלית



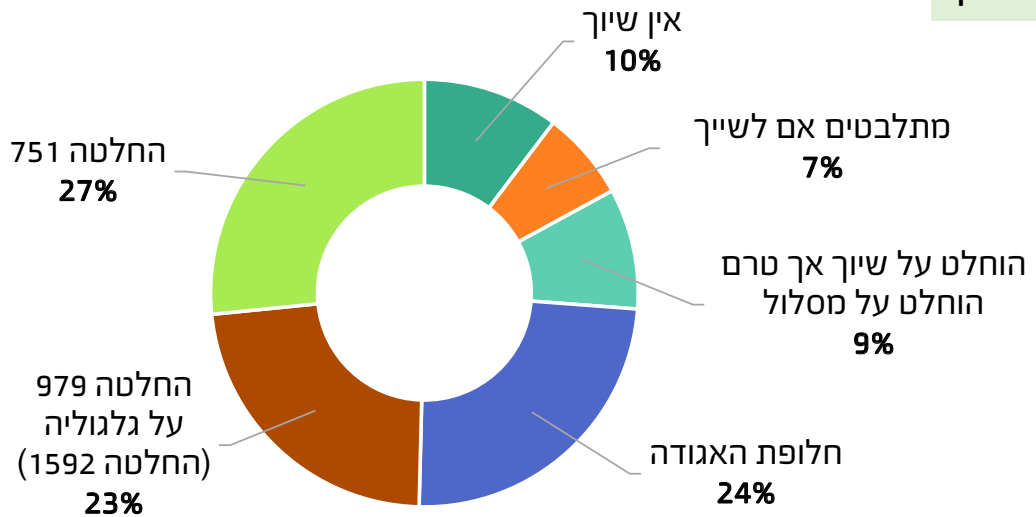
האם נערך בקיבוץ תהליך לאיחוד סטטוסים



שכונת הרחבה קהילתית

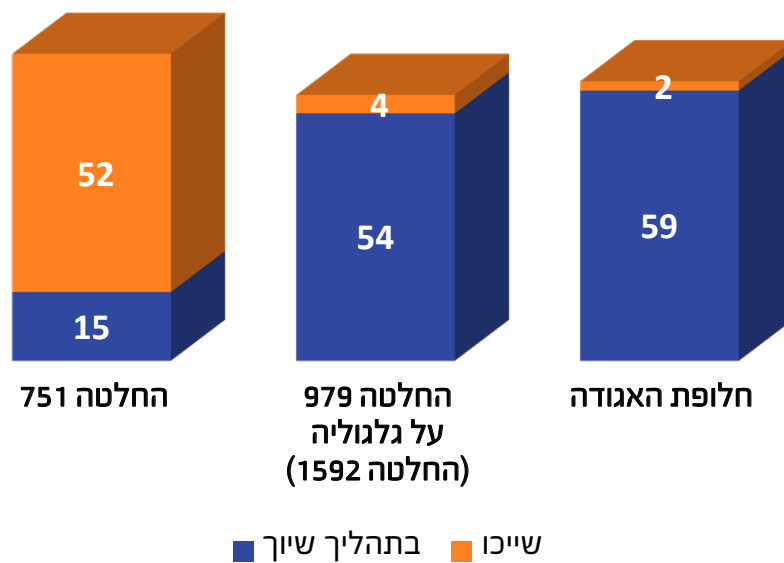


מסלול השיוך



יישום השיוך - כמה קיבוצים סיימו את תהליך השיוך

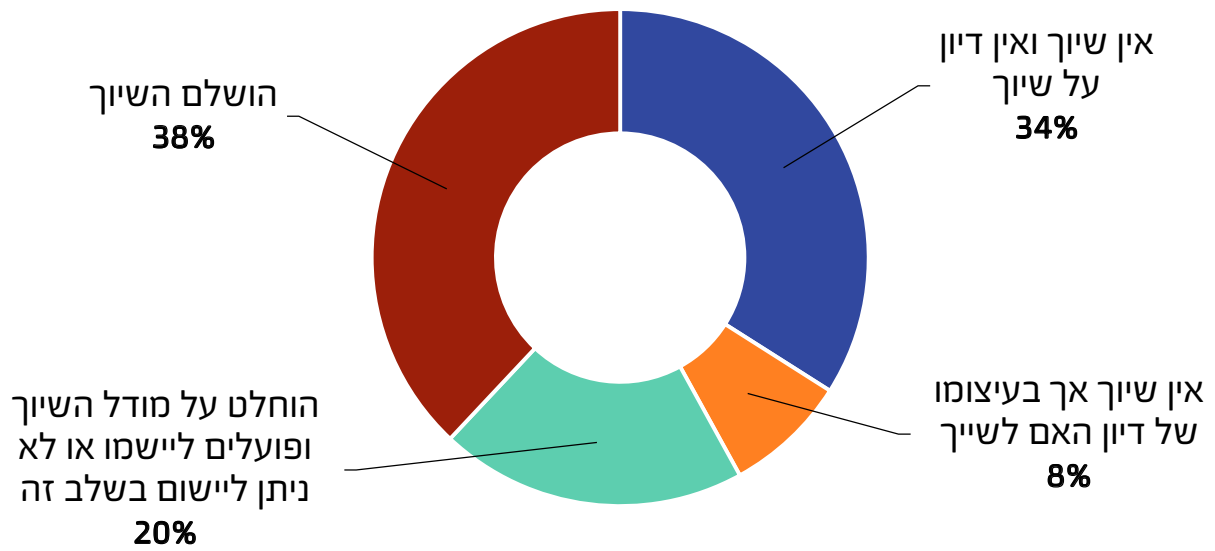
מורכבות תהליך השיוך בהיבט הפנימי והיקף דרישות רשות מקרקעי ישראל (רמ"י) מקשות על סיום תהליך השיוך.



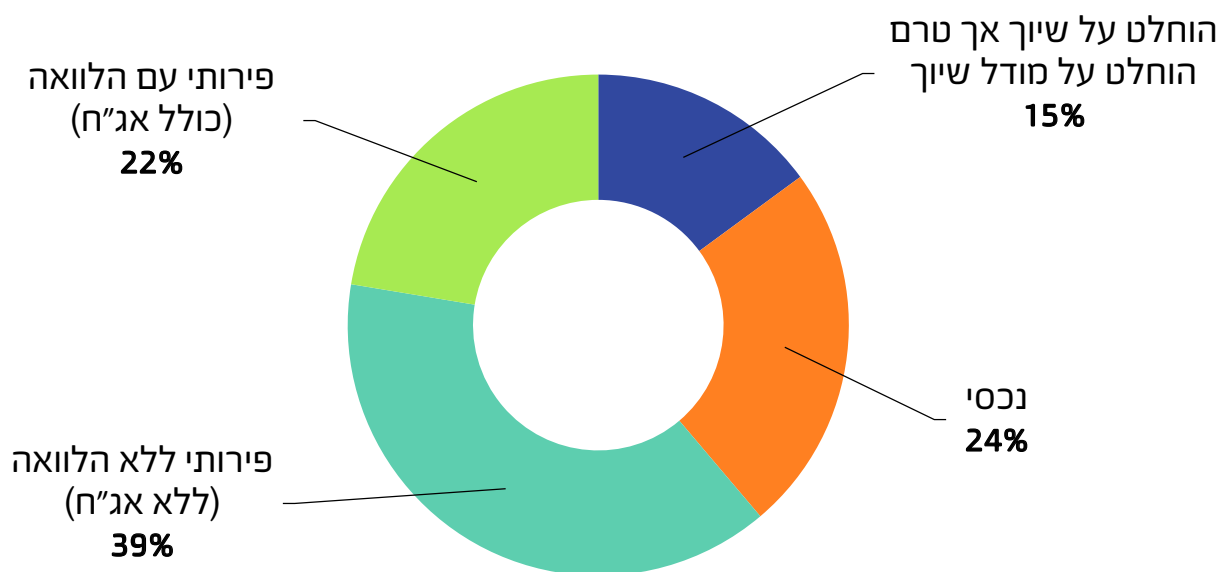
החלטה 751 התקבלה בשנת 1996, לא עברה תיקונים ולא נתקפה בבג"ץ.
 החלטה 979 התקבלה בשנת 2007 ואושרה על ידי בג"ץ בשנת 2011.
 חלופת האגודה התקבלה בשנת 2014 ואושרה על ידי בג"ץ בשנת 2016.

שיוך נכסים יצרניים

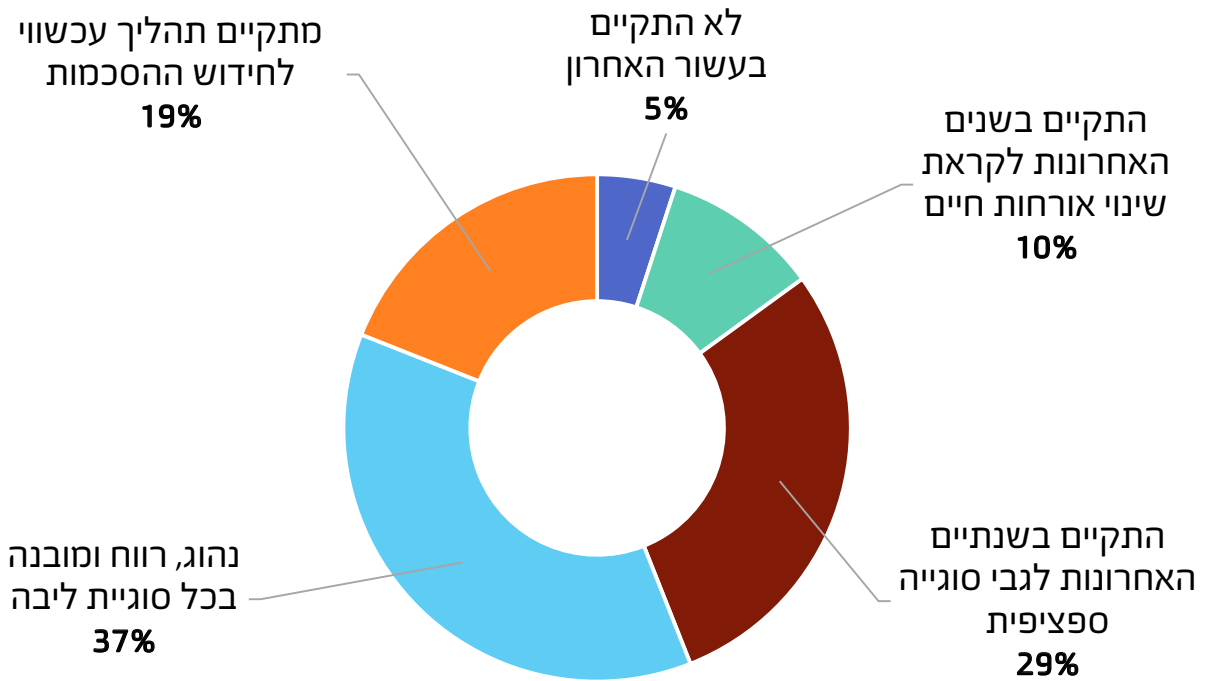
סטטוס הדין הציבורי



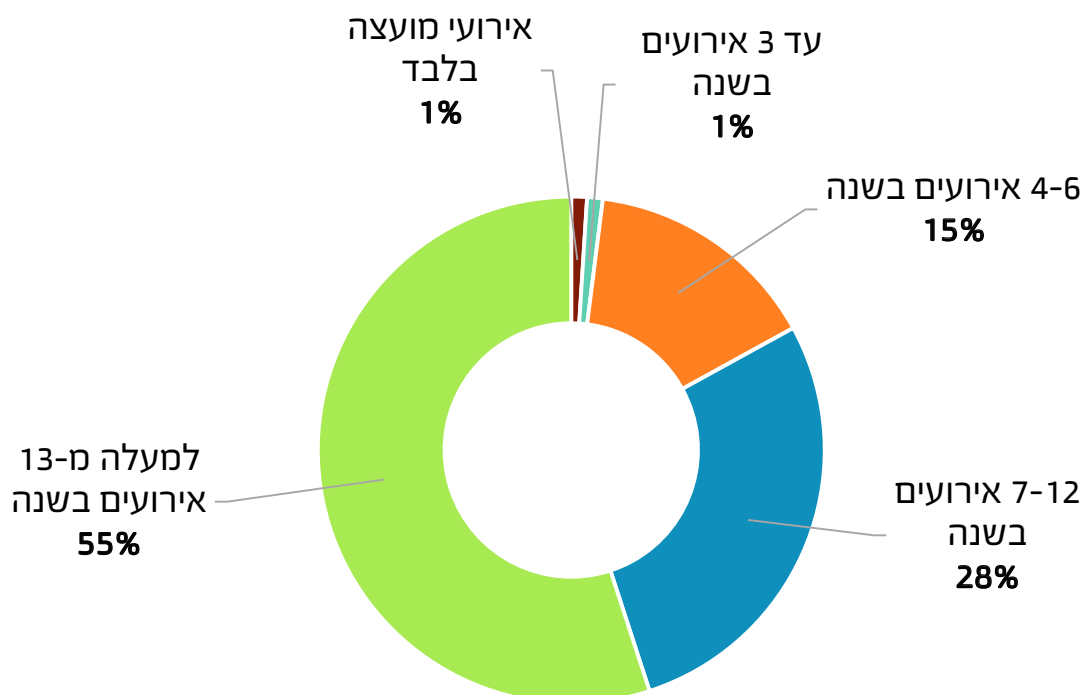
מסלול השיוך



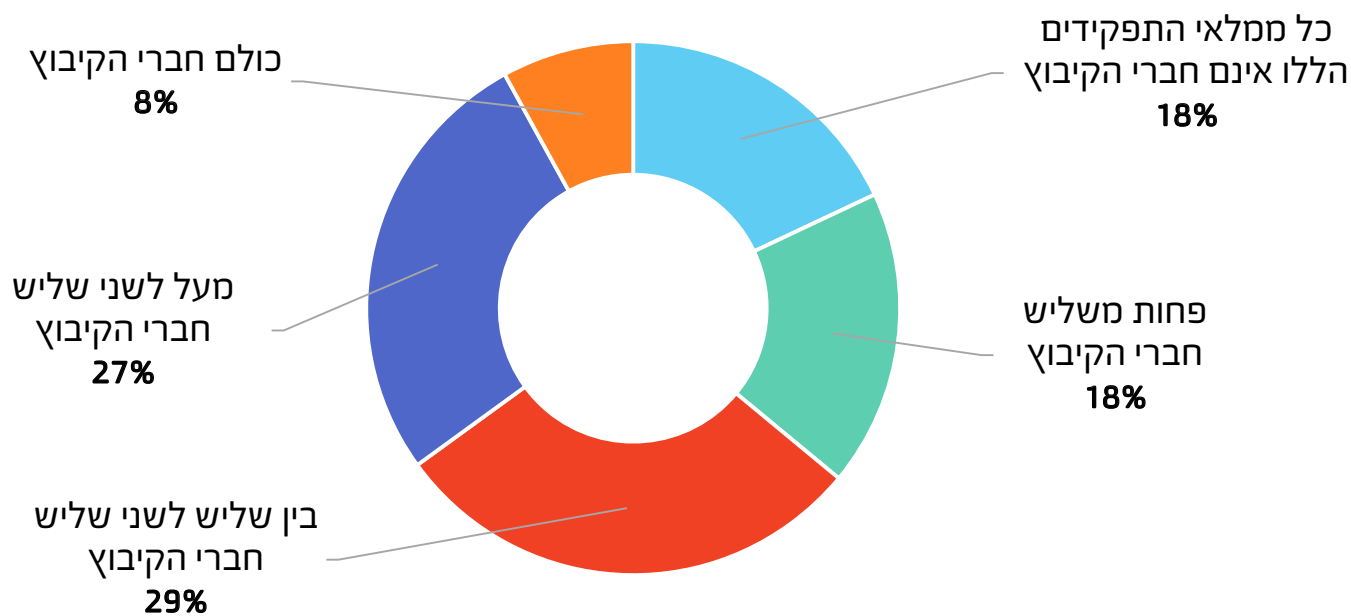
שיח ציבורי משתף



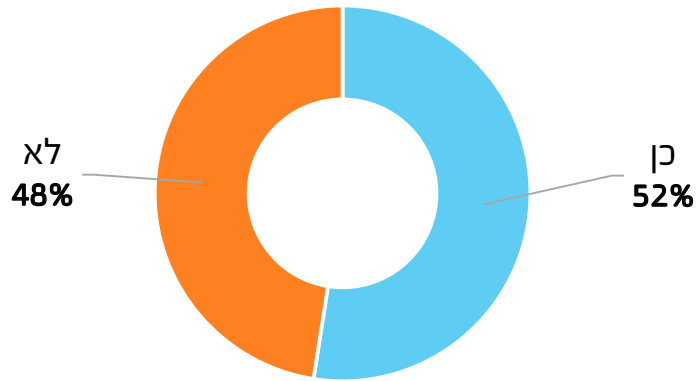
אירועי תרבות ביוזמת הקיבוץ, כולל חגים



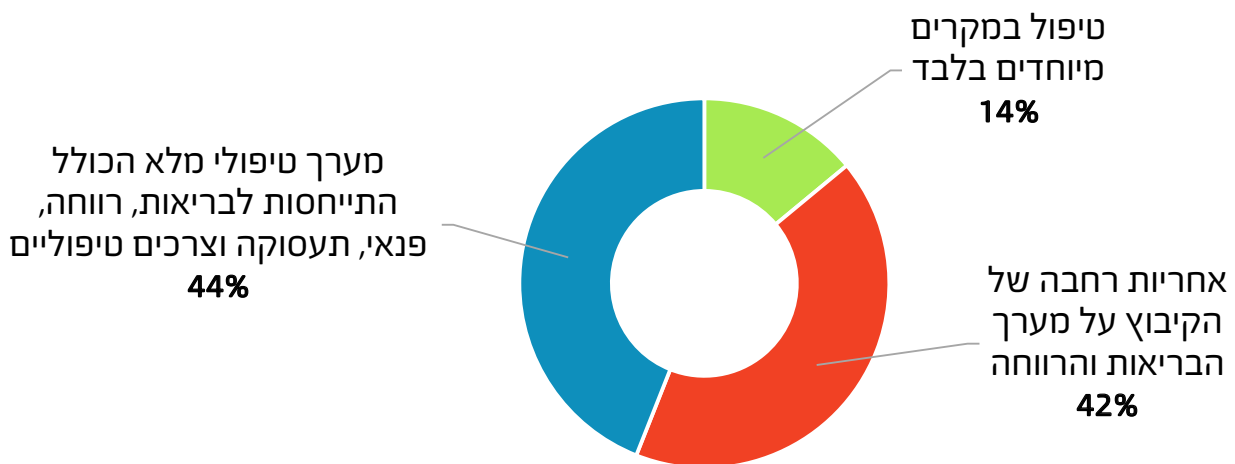
מנהיגות מקומית (י"ר, מזכיר, מנהל עסקים, מנהל קהילה, גזבר, משאבי אנוש)



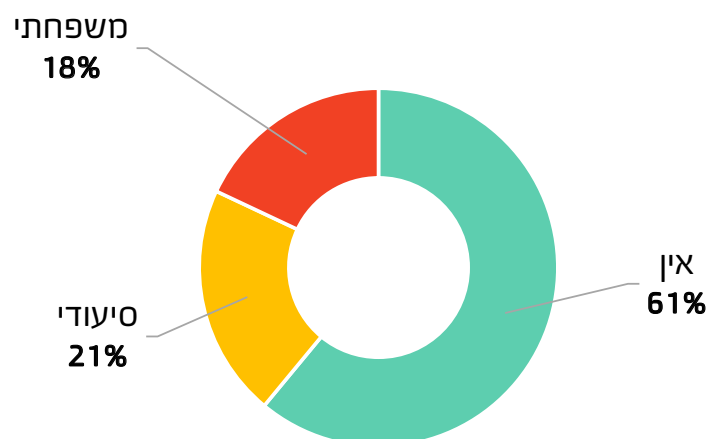
האם בקיבוץ יש מס פרוגרסיבי (קיבוצים מתחדשים, בלבד)



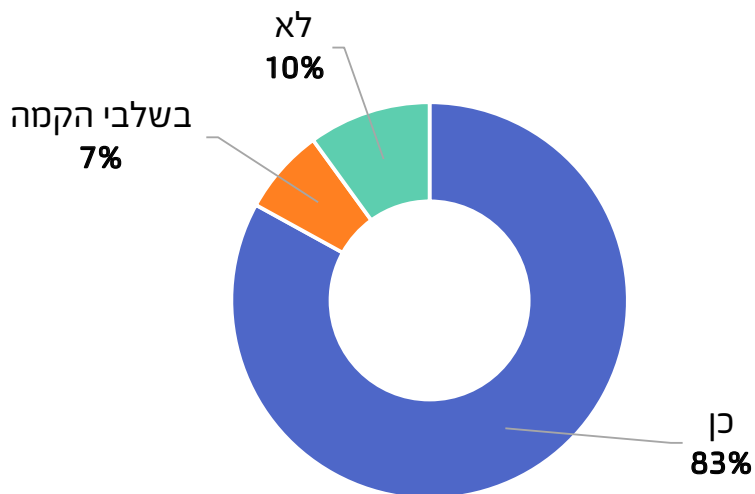
טיפול בוותיקים בקיבוץ



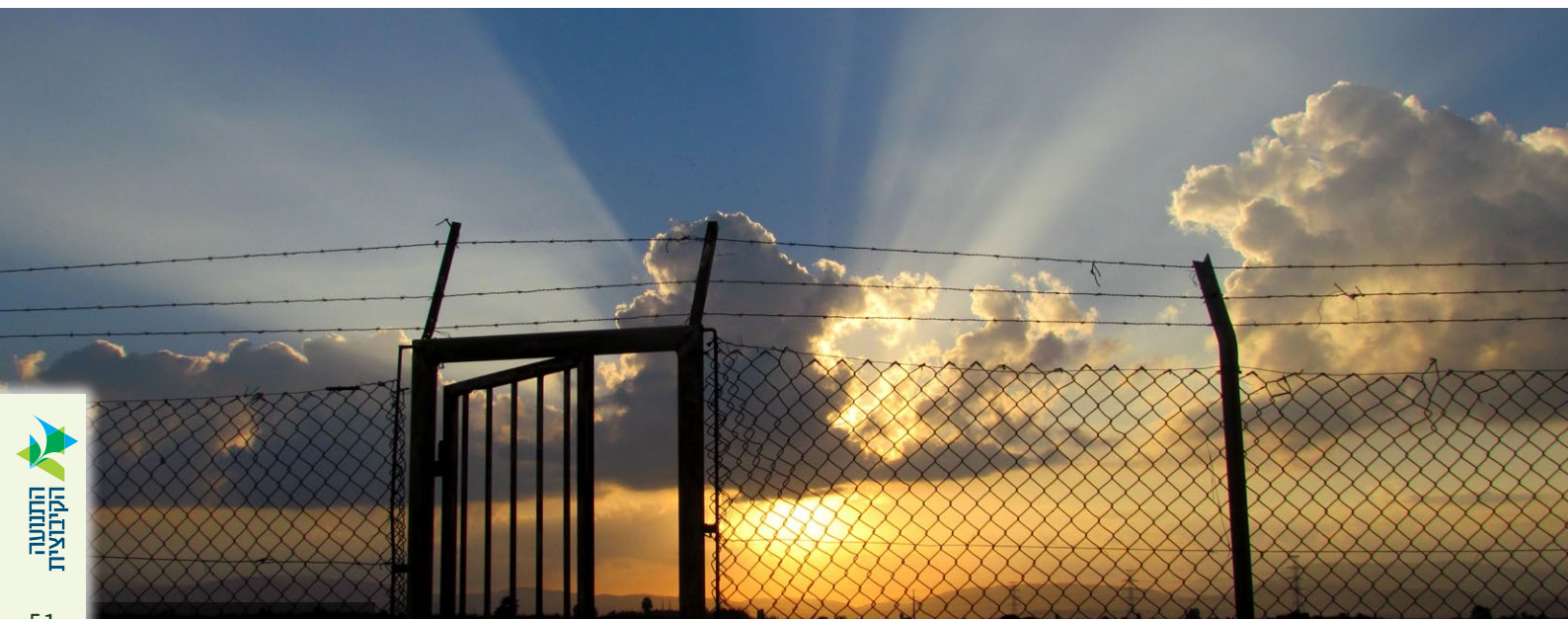
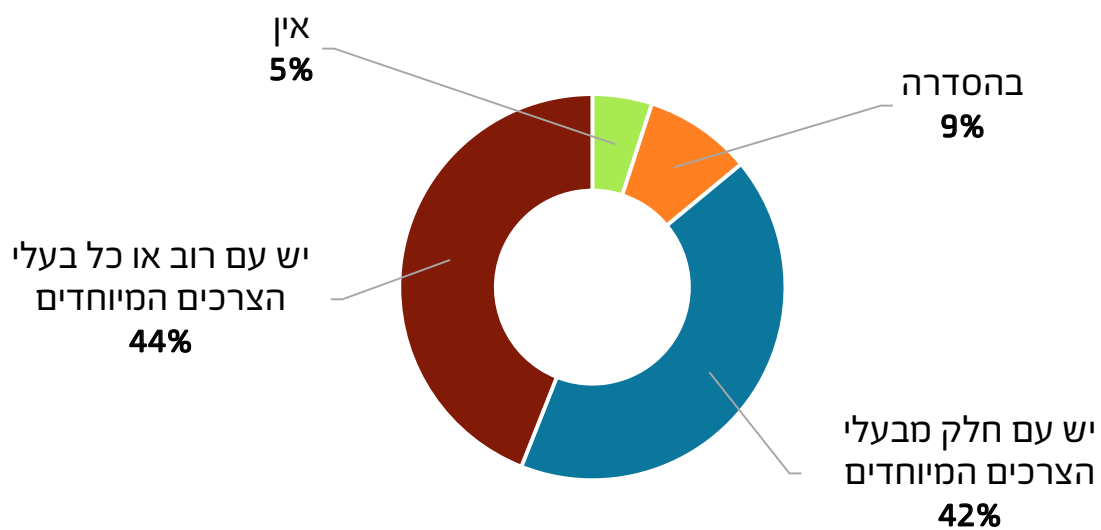
האם בקיבוץ יש בית סיעודי / בית משפחתי



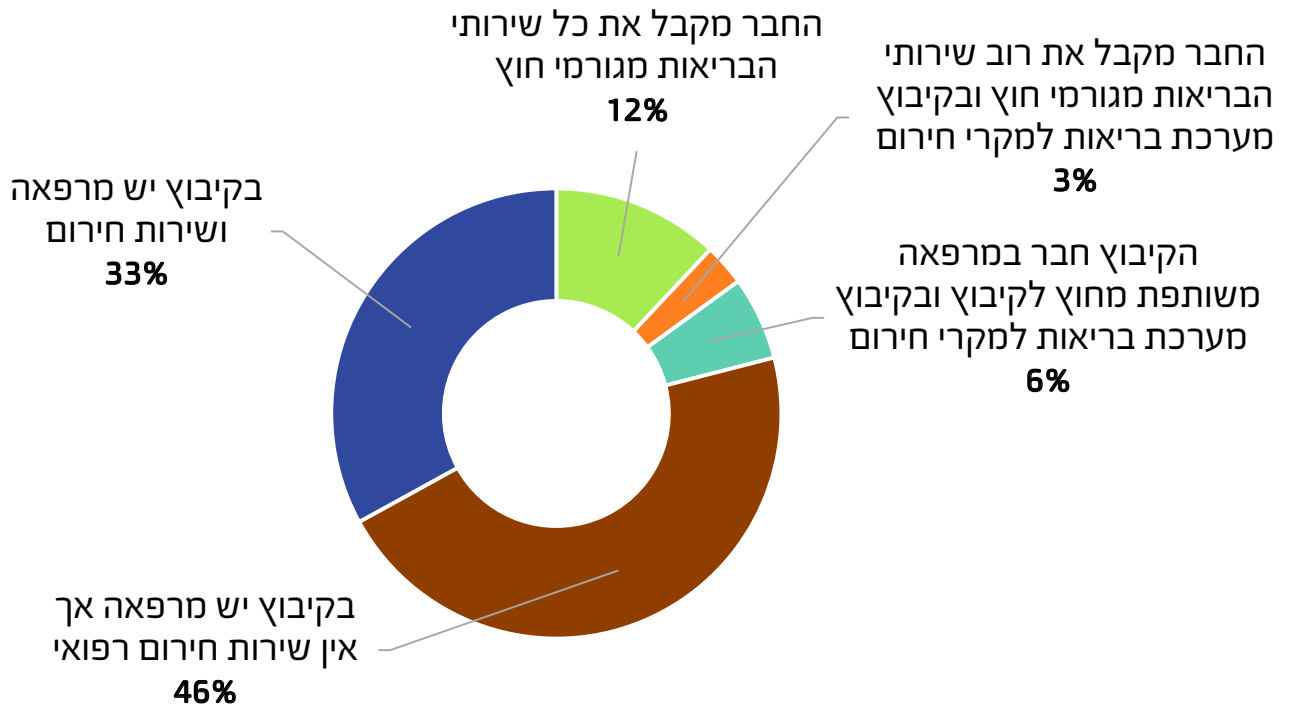
האם בקיבוץ יש ועדה לצרכים מיוחדים



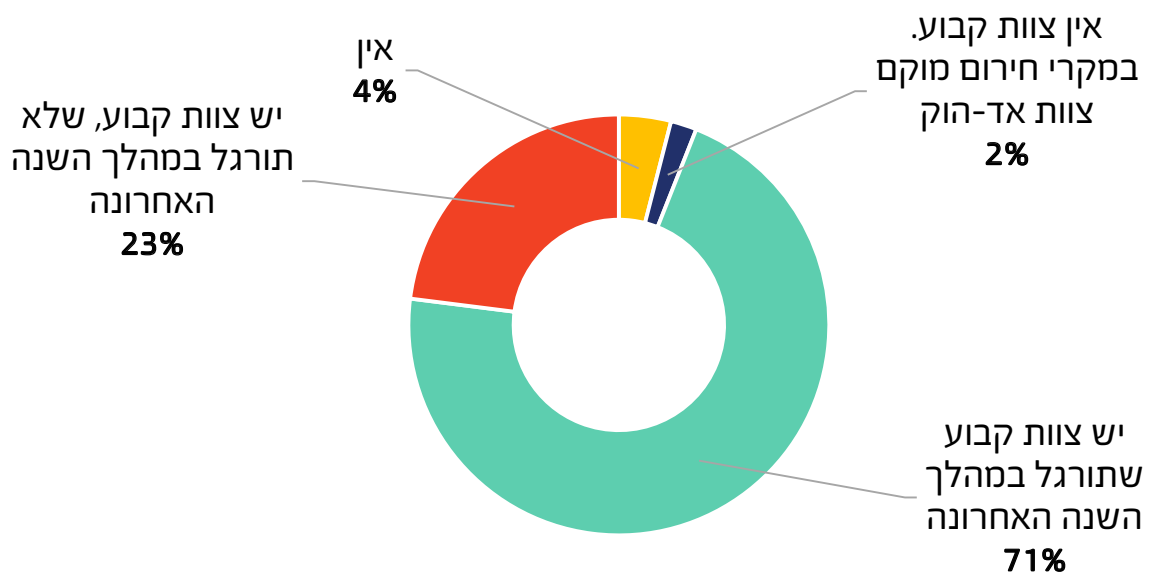
האם בקיבוץ יש הסכמים עם חברים ובנים המתמודדים עם צרכים מיוחדים



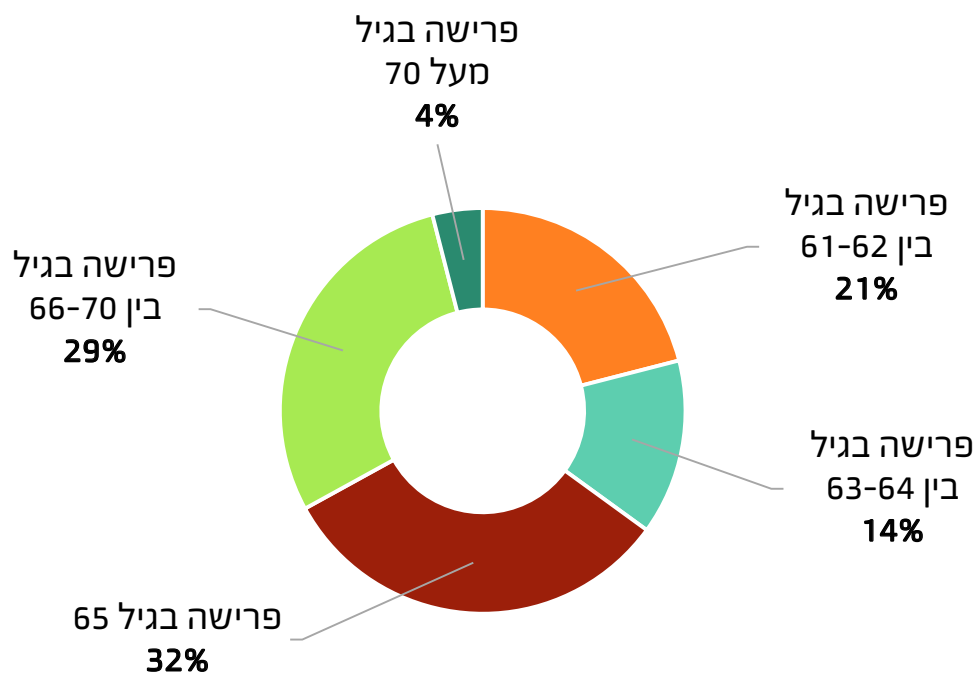
שירותי בריאות בקיבוץ



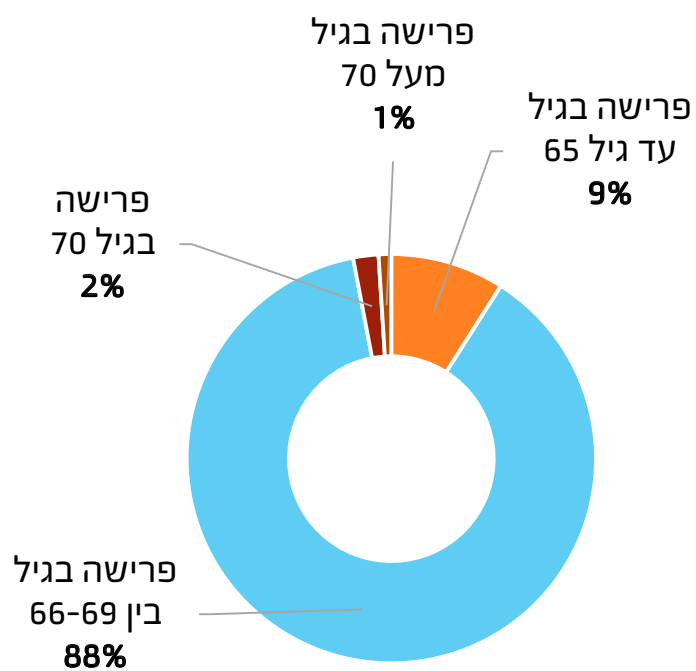
צוות חירום יישובי



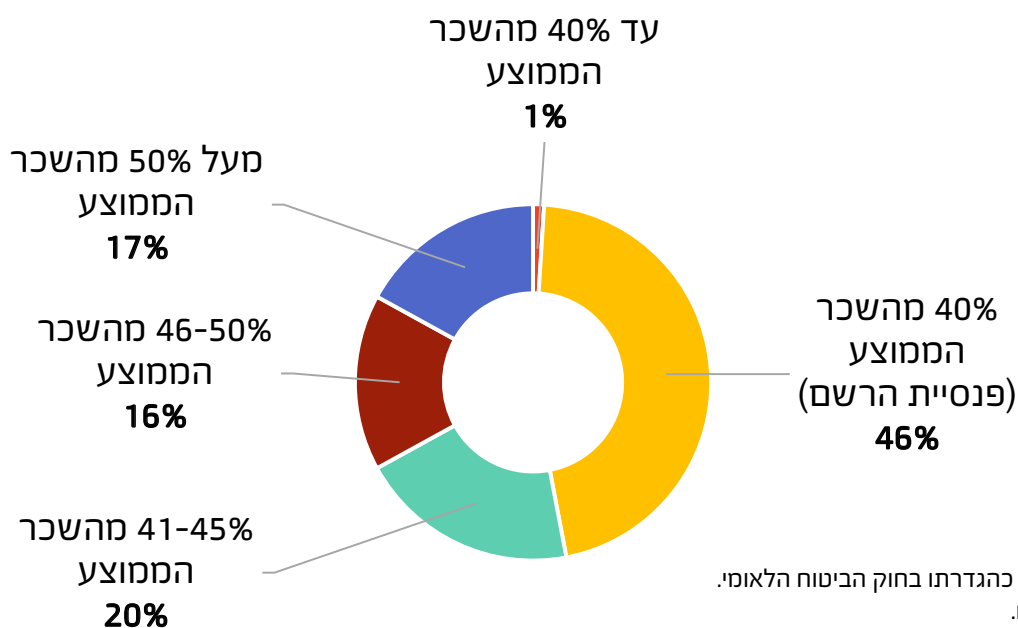
חברה



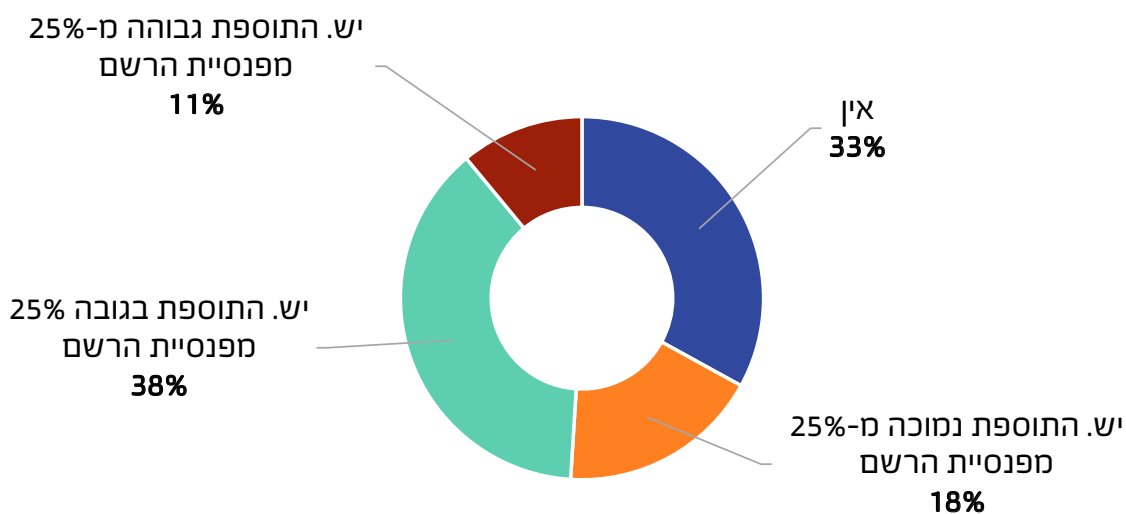
חבר



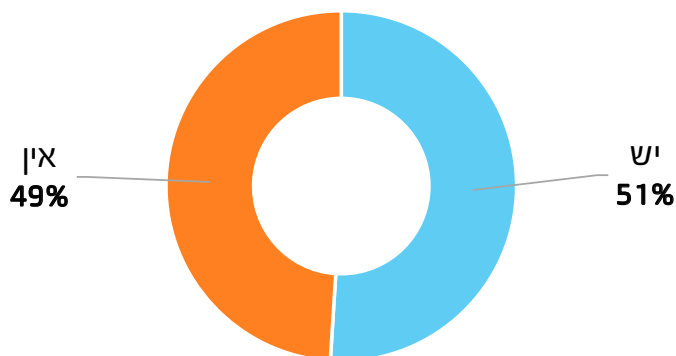
פנסיה מובטחת לחבר (לא כולל ביטוח לאומי)



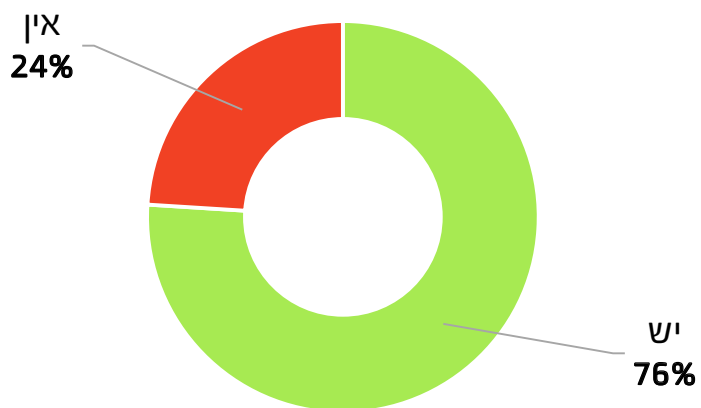
תוספת פנסיה ליחידים



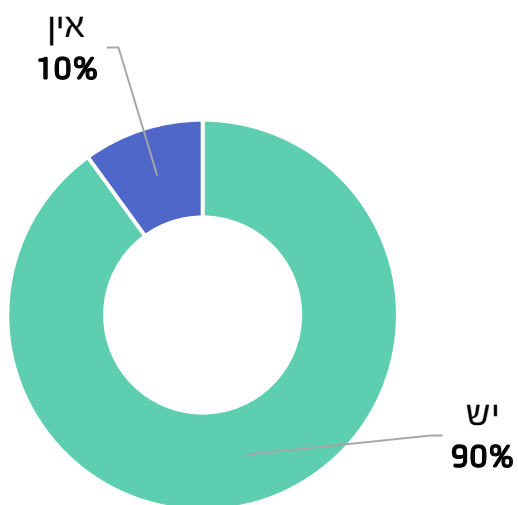
האם לקיבוץ יש גרעון אקטוארי פנסיוני מהותי (מעל 10 מיליוני ש"ח)



האם לקיבוץ יש קרן מילואים



האם בקיבוץ יש קרן לעזרה הדדית



שנתון התנועה הקיבוצית

נתוני 2017/18

מספר 16

